



2019 – 2020

СПРАВКА
по итогам проведения
единого государственного
экзамена
в Центральном районе
в 2020 году

Оглавление

Общая информация.....	3
Особенности ЕГЭ 2019-2020 учебного года.....	3
Сведения об участниках ЕГЭ 2020.....	4
Основные статистические данные ЕГЭ.....	9
Биология.....	14
География.....	26
Информатика.....	31
Иностранные языки.....	34
Английский язык.....	34
Французский язык.....	38
Немецкий язык.....	41
Испанский язык.....	44
Рекомендации.....	44
История.....	45
Литература.....	50
Математика.....	53
Обществознание.....	57
Русский язык.....	61
Физика.....	64
Химия.....	68
Заключение.....	71
Управленческие решения по результатам ЕГЭ 2020.....	75

Общая информация

Единый государственный экзамен (далее – ЕГЭ) в этом учебном году проводился в соответствии с Порядком проведения ЕГЭ, который утвержден приказом Министерства Просвещения Российской Федерации от 07.11.2018 № 190/1512 «Об утверждении Порядка проведения государственной итоговой аттестации по образовательным программам среднего общего образования», а также с учетом следующих нормативно-правовых актов данного учебного года:

1. Приказ Министерства просвещения Российской Федерации от 15.06.2020 г. №297/655 «Об особенностях проведения ЕГЭ в 2020 году»;
2. Приказ Министерства просвещения Российской Федерации от 15.06.2020 г. №298/656 «Об утверждении единого расписания и продолжительности проведения ЕГЭ по каждому учебному предмету, требований к использованию средств обучения и воспитания при его проведении в 2020 году»;
3. Письмо Федеральной службы по надзору в сфере образования и науки от 01.04.2020 г. № 10-167 «О направлении Методических рекомендаций по организации подготовки обучающихся по образовательным программам основного общего и среднего общего образования к ГИА-2020 в условиях сложившейся эпидемиологической ситуации».

Подготовка к государственной итоговой аттестации выпускников 11 классов образовательных организаций Центрального района Санкт-Петербурга в 2019-2020 учебном году велась в соответствии с нормативно-правовыми актами федерального, регионального, муниципального уровней в соответствии с планом-графиком по подготовке и проведению ЕГЭ в 2020 году.

Особенности ЕГЭ 2019-2020 учебного года

В связи с тяжелой эпидемиологической обстановкой в 2020 году ЕГЭ проводился только для желающих продолжить образование в высших учебных заведениях. Условием получения аттестатов о полном среднем образовании в 2020 году стали не успешная сдача обязательных предметов в формате ЕГЭ, а результаты учащихся по итогам учебного года. Таким образом, все экзамены по всем предметам в формате ЕГЭ в 2020-м году были экзаменами по выбору

участников, обязательных экзаменов не было, не было и экзамена по математике на базовом уровне.

Таблица 1 – Расписание ЕГЭ 2020

<i>Дата</i>	<i>Период</i>	<i>Учебные предметы</i>
29 июня 2020 г.	Основной	Пробный экзамен
30 июня 2020 г.		Пробный экзамен
3 июля 2020 г.		География, литература, информатика и ИКТ
6 июля 2020 г.		Русский язык
7 июля 2020 г.		Русский язык
10 июля 2020 г.		Математика
13 июля 2020 г.		История, физика
16 июля 2020 г.		Обществознание, химия
20 июля 2020 г.		Иностранные языки, биология
22 июля 2020 г.		Иностранные языки (устная часть)
23 июля 2020 г.		Иностранные языки (устная часть)
24 июля 2020 г.		Резерв (кроме русского языка и иностранных языков)
25 июля 2020 г.		Резерв по всем учебным предметам
3 августа 2020 г.		Дополнительный
5 августа 2020 г.	Русский язык	
7 августа 2020 г.	Обществознание, химия, физика, математика, иностранные языки	
8 августа 2020 г.	Резерв по всем учебным предметам	

Сведения об участниках ЕГЭ 2020

В распоряжение ИМЦ поступила база данных ЕГЭ Центрального района, содержащая 6528 результатов экзаменов 2233 участников ЕГЭ из 50 образовательных организаций (далее – ОО) Центрального района и 1 пункта регистрации выпускников прошлых лет (далее – ВПЛ).

Из общей базы исключены 11 результатов экзаменов, участники которых не завершили экзамены по уважительной причине. Из 6517 оценённых результатов были исключены 98 результатов 34 экстернов (выпускников СПО, участников, находившихся на самообразовании). Таким образом, анализировались 6419 результатов 2199 участников ЕГЭ. Сведений о неявке в базе не содержалось, поэтому анализ по выбору предметов проводился по фактическому участию в экзаменах по соответствующим предметам.

Таблица 2 – Количество участников ЕГЭ

<i>Категория участников</i>	<i>Количество участников ЕГЭ</i>	<i>Количество человеко-экзаменов</i>	<i>Среднее количество экзаменов на человека</i>
Всего	2199	6419	2,92
Выпускники прошлых лет	361	776	2,15
Выпускники текущего года, из них:	1838	5643	3,07
• ОО районного подчинения	1472	4463	3,03
• Негосударственные ОО	94	299	3,18
• ОО регионального подчинения	219	782	3,57
• ОО других министерств и ведомств	53	99	1,87

В управлении районного уровня состоят 37 ОО (далее – ООЦР), 8 ОО являются негосударственными организациями (далее – НГОО), 2 ОО – регионального подчинения (РОО), 3 ОО – других министерств и ведомств (ДМВ).

В числе ООЦР, принявших участие в ЕГЭ, центров образования – 1, средних общеобразовательных школ – 26, гимназий – 8, лицеев – 2.

Таблица 3 – ОО, участвующие в ЕГЭ

<i>№ п/п</i>	<i>Образовательная организация</i>	<i>Количество участников</i>	<i>Категория ОО</i>
1.	ГБОУ ЦО №80	26	ОО Центрального района, подчиняющиеся районному отделу образования (ООЦР)
2.	ГБОУ СОШ №122	12	
3.	ГБОУ СОШ №153	11	
4.	ГБОУ гимназия №155	50	
5.	ГБОУ гимназия №157	49	
6.	ГБОУ СОШ №163	25	
7.	ГБОУ гимназия №166	44	
8.	ГБОУ СОШ №167	26	
9.	ГБОУ гимназия №168	56	
10.	ГБОУ СОШ №169	49	
11.	ГБОУ гимназия №171	95	
12.	ГБОУ СОШ №174	18	
13.	ГБОУ СОШ №178	16	
14.	ГБОУ СОШ №181	21	
15.	ГБОУ СОШ №183	26	

№ n/n	Образовательная организация	Количество участников	Категория ОО	
16.	ГБОУ СОШ №185	18		
17.	ГБОУ СОШ №189	20		
18.	ГБОУ гимназия №190	133		
19.	ГБОУ СОШ №197	72		
20.	ГБОУ СОШ №204	15		
21.	ГБОУ СОШ №206	40		
22.	ГБОУ СОШ №207	74		
23.	ГБОУ гимназия №209	50		
24.	ГБОУ СОШ №210	27		
25.	ГБОУ лицей №211	15		
26.	ГБОУ лицей №214	158		
27.	ГБОУ СОШ №222	42		
28.	ГБОУ СОШ №294	19		
29.	ГБОУ СОШ №304	27		
30.	ГБОУ СОШ №308	24		
31.	ГБОУ СОШ №309	43		
32.	ГБОУ СОШ №321	36		
33.	ГБОУ СОШ №550	40		
34.	ГБОУ СОШ №612	20		
35.	ГБОУ СОШ №636	30		
36.	ГБОУ гимназия при ГРМ	38		
37.	ГБОУ СОШ «Тутти»	7		
38.	НОУ "АЛЬМА-МАТЕР"	29		Негосударственные ОО Центрального района (НГОО)
39.	Эконом. Лицей АНО ВО «МБИ»	7		
40.	ЧОУ ХКЦ "МИРТ"	7		
41.	АНО ОмШГУ	11		
42.	ОАНО "ШКОЛА УНИСОН"	9		
43.	ЧОУ ШНИ	5		
44.	ЧОУ "ШОД"	4		
45.	ЧОУ «Школа Экспресс»	22		
46.	ГБНОУ «Аничков лицей»	81		ОО регионального подчинения на территории Центрального района (РОО)
47.	ГБОУ «Президентский ФМЛ №239»	138		
48.	ФГБОУ ВО «АРБ»	32		ОО Центрального района других министерств/ведомств (ДМВ)
49.	ГБНОУ СПб муз. лицей	3		
50.	С-Пб кадетский корпус СК РФ	18		
51.	Пункт регистрации ВПЛ Центрального района	361	Организация ВПЛ на территории Центрального района (ВПЛ)	

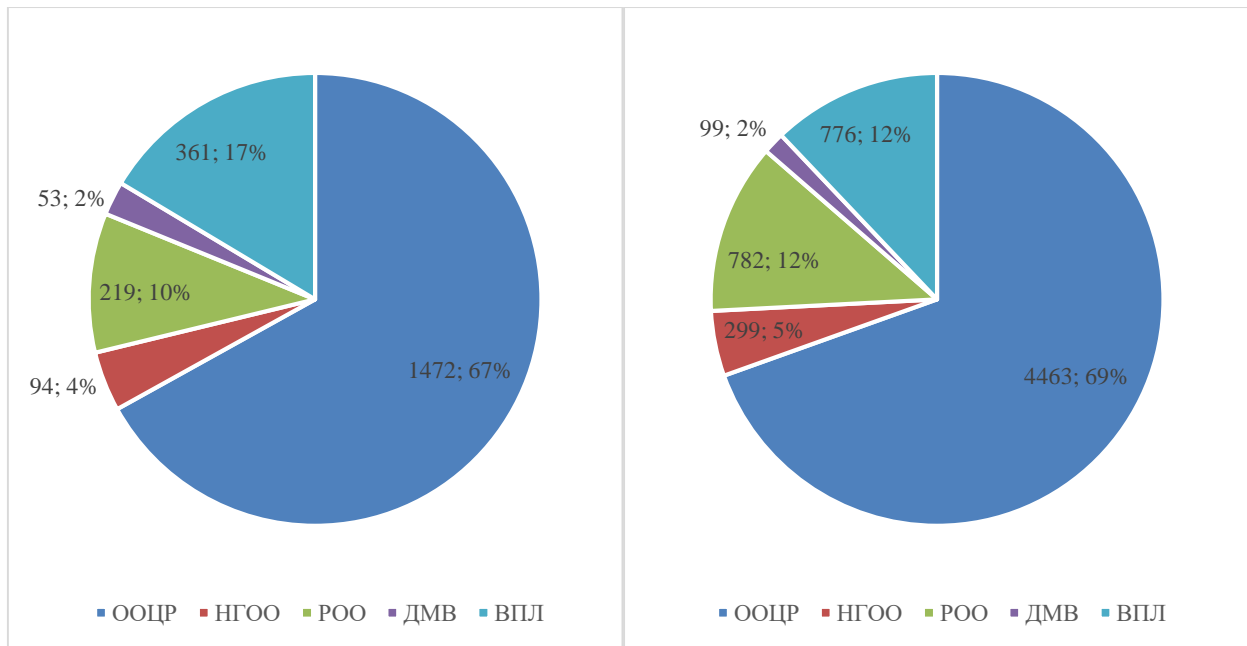


Рисунок 1 – Участие в ЕГЭ 2020 по категориям ОО.
Слева – участники ЕГЭ, справа – человеко-экзамены

Ниже представлены сведения об участии в ЕГЭ по предметам. Сведений о неявке в базе не содержалось, поэтому выбор предметов определялся по фактическому участию в экзаменах. Ниже дано распределение участников по количеству выбранных предметов. Наиболее часто встречающееся количество выбранных предметов – 3, максимальное – 6.

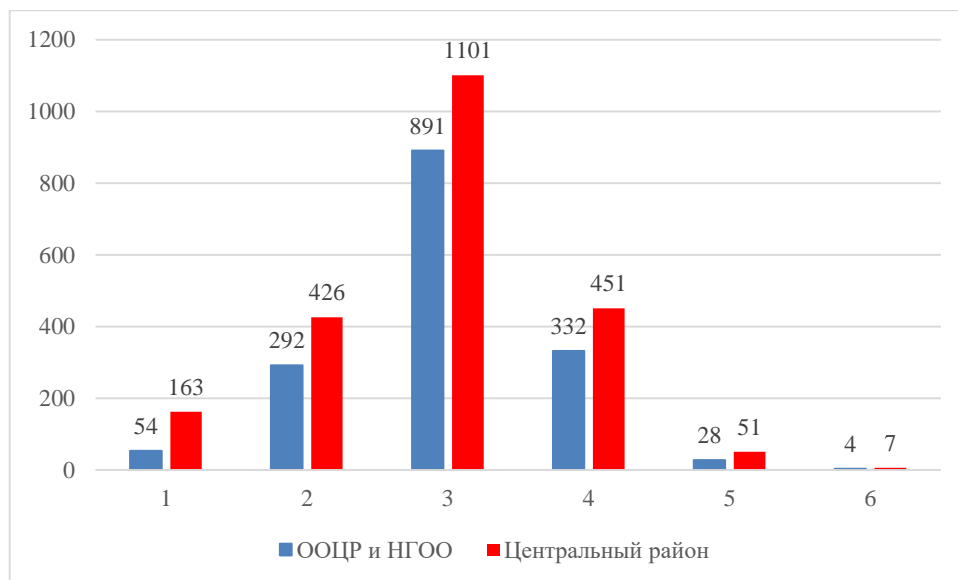


Рисунок 2 – Распределение участников по количеству выбранных предметов

Как видно из рисунка 2, традиционно большинство выпускников выбирают 3 экзамена по выбору.

Таблица 4 – Участие в ЕГЭ (по предметам)

<i>Предмет</i>	<i>ООЦР, участников</i>	<i>ООЦР и НГОО, участников</i>	<i>Весь Центральный район, участников</i>
Русский язык	1470	1564	2014
Математика	610	651	966
Обществознание	506	547	696
Английский язык	312	350	468
Литература	318	335	449
Биология	346	362	436
История	239	263	364
Химия	293	301	345
Информатика	123	135	291
Физика	151	158	280
Французский язык	58	58	61
География	22	23	30
Немецкий язык	13	13	16
Английский язык (устн.)	0	1	2
Испанский язык	1	1	1

Наиболее популярными экзаменами в 2020 г., помимо русского языка и математики, традиционно является обществознание.

Также в числе популярных экзаменов по выбору в данном году являются английский язык, литература, биологи, история и химия.

Основные статистические данные ЕГЭ

Ниже представлена статистика ЕГЭ по ОО Центрального района, а также рейтинг ОО по среднему баллу.

Таблица 5 – Основные статистические данные ЕГЭ по ОО

<i>ОО</i>	<i>Человеко-экзаменов</i>	<i>Средний балл</i>	<i>Доверительный интервал</i>	<i>Медиана</i>	<i>Рейтинг ООНГ по среднему баллу</i>
ВПЛ	776	64,12	1,45	67	
ООЦР (ОО 37)	4463	68,36	0,54	70	
ООЦР и НГОО	4762	67,99	0,53	70	
Весь ЦР	6419	69,54	0,46	71	

Среди ОО, показавших наилучший средний результат ЕГЭ – ОО №№ 155, 157, 168, 171, 183, 185, 190, 207, 214, 309, 550.

Динамика средних баллов для ООЦР и НГОО за 4 года представлена ниже. Предметы расположены по убыванию релевантности.

Таблица 6 – Динамика средних баллов ОО Центрального района

<i>Предмет</i>	<i>2017</i>	<i>2018</i>	<i>2019</i>	<i>2020</i>
Все предметы	64,13	65,53	67,75	67,99
Русский язык	73,51	75,73	75,81	77,44
Математика	50,75	52,24	58,92	57,38
Обществознание	59,23	58,72	57,73	59,88
Английский язык	73,86	71,21	75,60	74,37
Литература	59,67	66,91	69,35	70,77
Биология	61,45	58,57	61,47	59,24
История	62,43	60,65	61,42	66,81
Химия	62,06	67,07	67,38	65,28
Информатика	60,02	60,29	63,29	60,10
Физика	54,13	54,25	56,63	55,65
Французский язык	80,72	83,36	78,60	81,52
География	60,10	55,18	53,92	61,65
Немецкий язык	76,70	74,71	83,38	75,31
Испанский язык	-	74,00	55,00	85,00

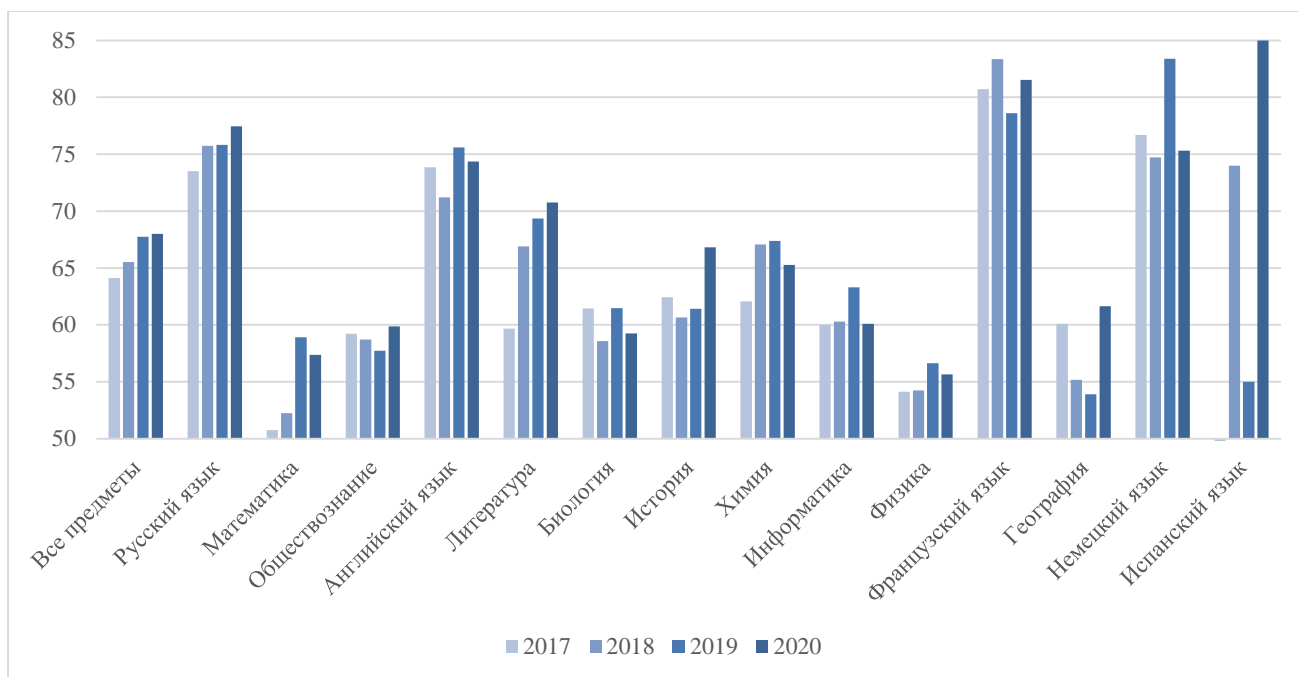


Рисунок 5 – Сравнение среднего балла по годам

Сравнивая данные за 4 года можно отметить общую положительную динамику по среднему баллу, особенно следует отметить улучшение результатов по русскому языку, обществознанию, литературе, истории, географии. По сравнению с прошлым годом также улучшился результат по французскому и испанскому языкам.

Таблица 7 – Данные о тестовых баллах ЕГЭ по ОО

<i>ОО</i>	<i>Чел.- экзамено в</i>	<i>Ниже порога</i>	<i>100 баллов</i>	<i>90 - 99</i>	<i>0 - 40</i>	<i>41 - 79</i>	<i>80 - 100</i>
ВПЛ	776	55	5	74	105	464	207
ООЦР (ОО 37)	4463	170	48	538	353	2701	1409
ООЦР и НГОО	4762	195	50	558	393	2897	1472
Весь ЦР	6419	253	95	891	504	3644	2271

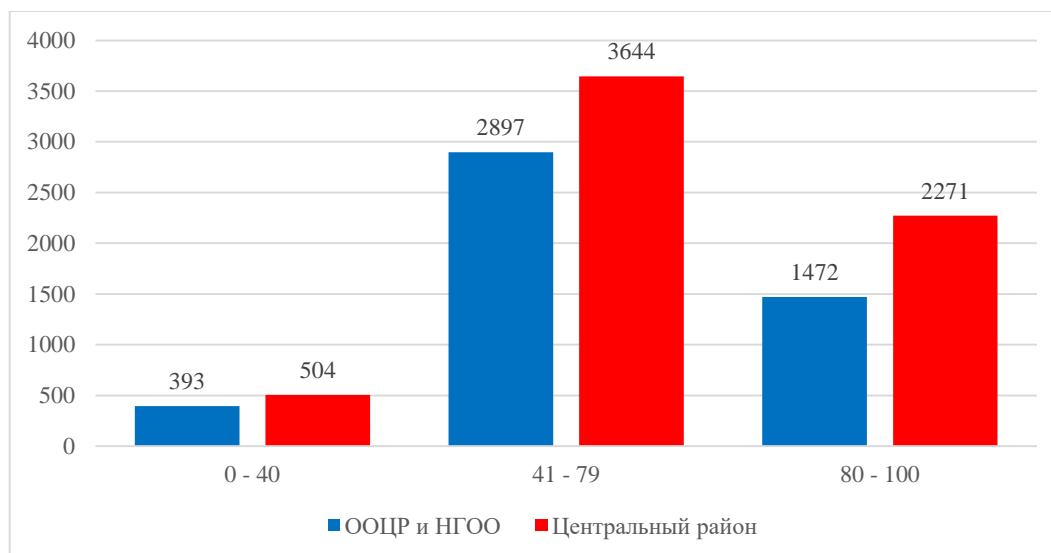


Рисунок 6 – Распределение результатов ЕГЭ по тестовым баллам

Из сравнения долей групп по баллам видно, что достаточно много детей получили в этом году высокие результаты, от 80-ти баллов.

Таблица 8 – Результаты ЕГЭ для ООЦР и НГОО по предметам

<i>Предмет</i>	<i>Количество участников</i>	<i>Средний балл</i>	<i>Доля результатов ниже порога</i>
Русский язык	1564	77,44	0,38%
Математика	651	57,38	4,92%
Обществознание	547	59,88	11,33%
Биология	362	59,24	7,73%
Английский язык	350	74,37	0,29%
Литература	335	70,77	0,89%
Химия	301	65,28	8,31%
История	263	66,81	4,56%
Физика	158	55,65	4,43%
Информатика	135	60,10	12,59%
Французский язык	58	81,52	0%
География	23	61,65	4,35%
Немецкий язык	13	75,31	0%
Английский язык (устн.)	1	19,00	100%
Испанский язык	1	85,00	0%

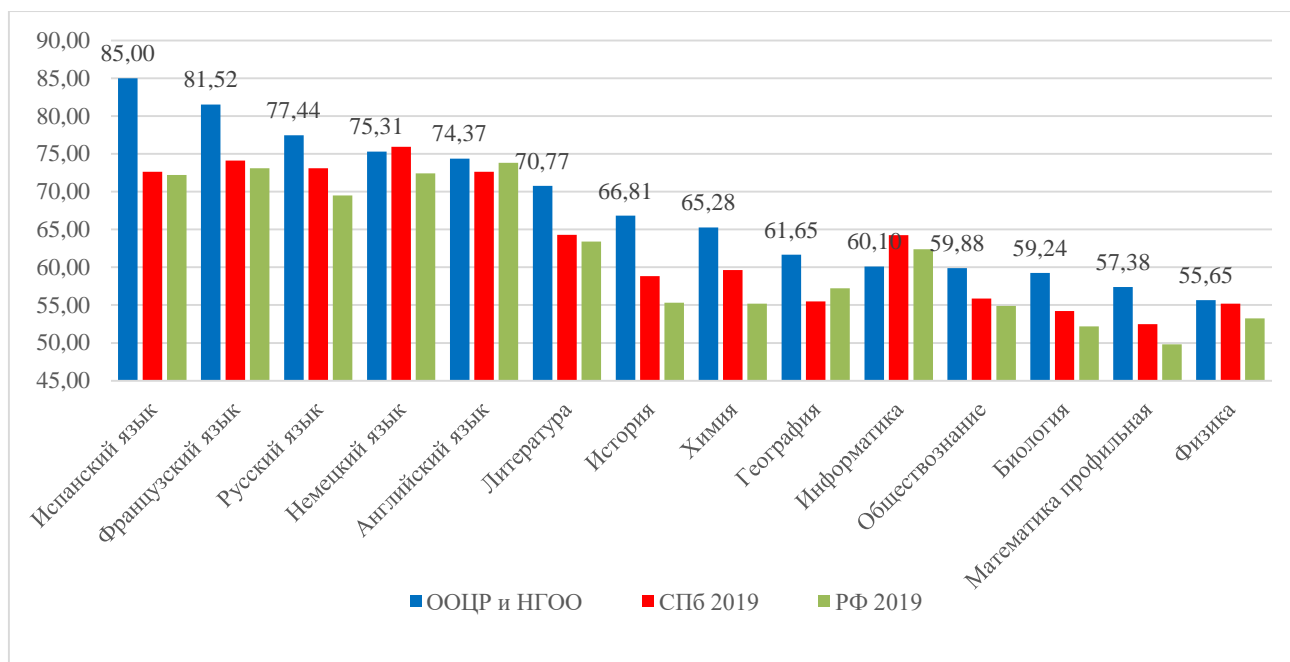


Рисунок 7.1 – Средние баллы по предметам ЕГЭ 2019 г.

В сравнении со всем городом в прошлом году результаты по большинству предметов выше городских. Ниже города результаты получены только по немецкому языку и информатике.

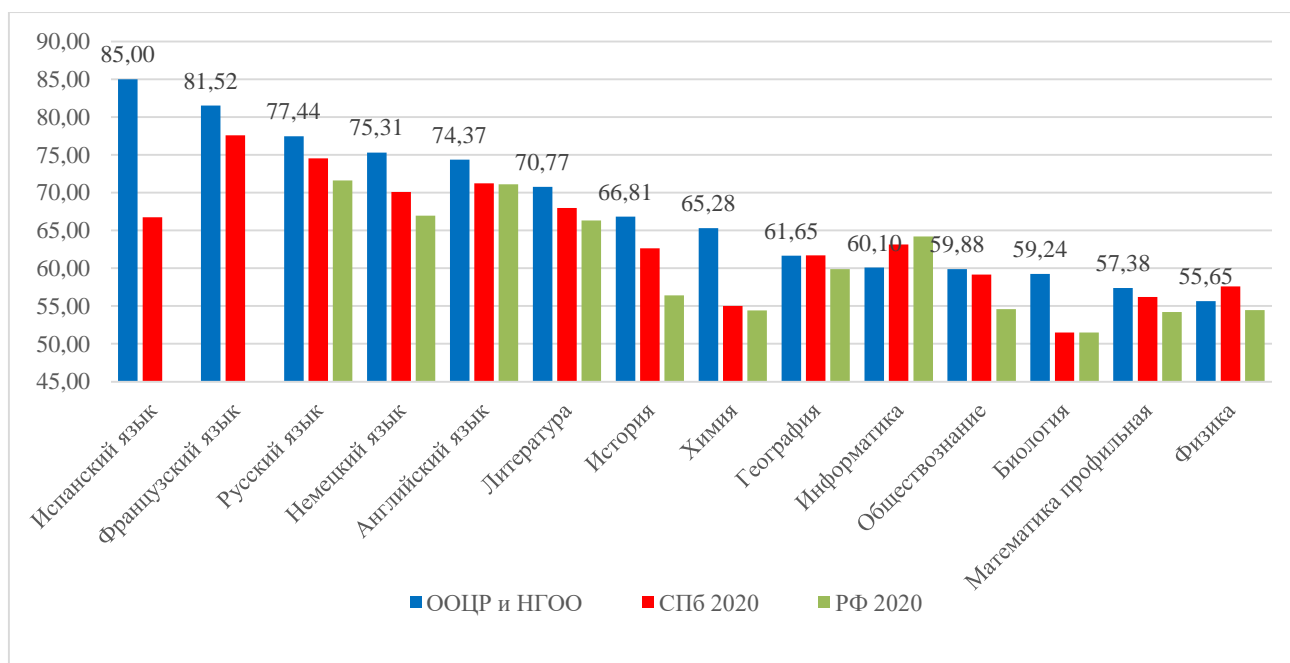


Рисунок 7.2 – Средние баллы по предметам ЕГЭ 2020 г.

В текущем году результаты ЕГЭ по всем предметам, кроме информатики и физики лучше чем по городу и стране.

Наилучшие результаты получены по менее популярным предметам – испанский и французский язык.

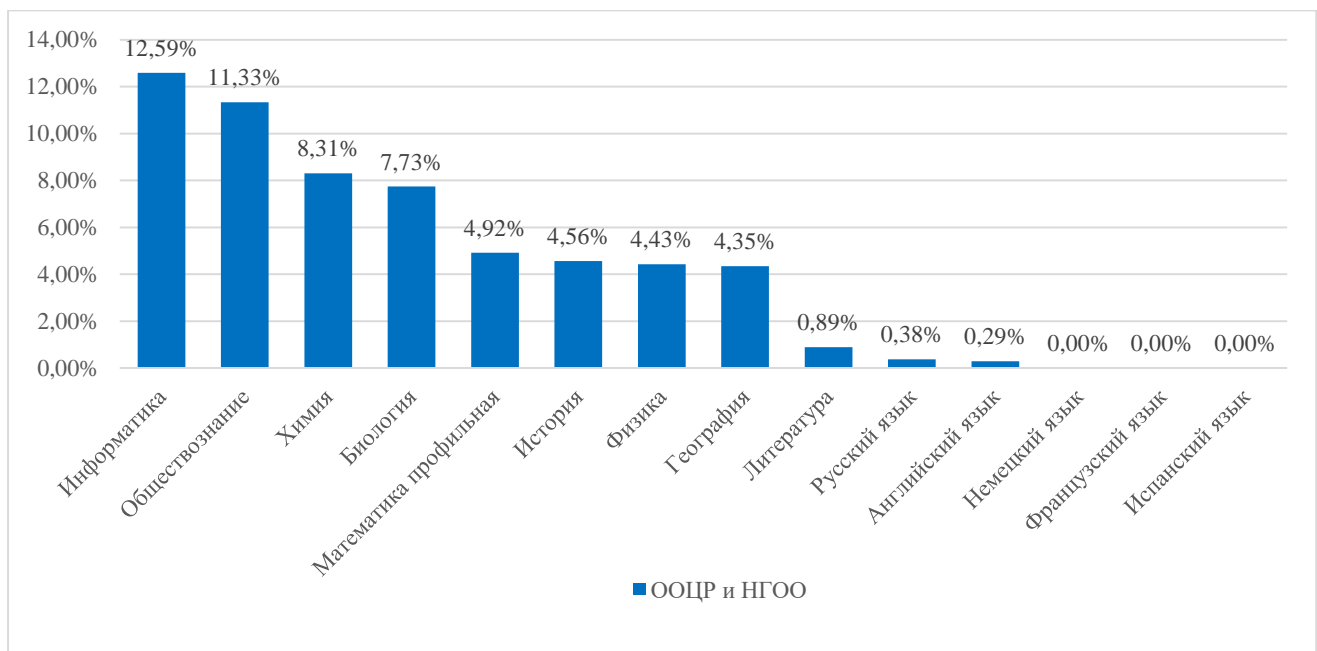


Рисунок 8 – Доля результатов ЕГЭ ниже порога - по предметам (ООЦР и НГОО)

Нет участников, не сдавших экзамен по испанскому, немецкому и французским языкам.

Биология

Биология занимает 4 место по количеству выбора в образовательных учреждениях района. Что связано с тем, что данный предмет требуется для поступления на специальности медицинского, биологического, спортивного профилей, специальности «Психология» и «Логопедия». При этом, средний балл в течение нескольких последних лет, примерно соответствует среднему баллу нынешнего года и равен 59%. Доля результатов ниже порога также является достаточно высокой – 7,73% (четвертый результат после информатики, обществознания и химии).

Сравнение показателей средних баллов по биологии выпускников Центрального района, города и страны, показывает, что данный показатель в районе выше городского на 5,04%, и выше российского на 7,04%.

Таблица 9 – Основные данные ЕГЭ по биологии по ОО

<i>ОО</i>	<i>Кол-во участников</i>	<i>Средний балл</i>	<i>Доверительный интервал</i>	<i>Медиана</i>	<i>Рейтинг по среднему баллу</i>
ВПЛ	57	51,70	4,95	48	
ООЦР (ОО 35)	346	59,86	1,70	61	
ООЦР и НГОО	362	59,24	1,65	60	
Весь ЦР	436	58,50	1,58	59	

В соответствии с критерием Стьюдинга наилучшие результаты показывает ОО ЦР №214.

Прочие ОО с малыми значениями среднего балла представлены малым количеством участников, вследствие чего этот показатель может и не характеризовать уровень преподавания предмета в целом. Схожие соображения следует отнести и к ОО с относительно большими значениями среднего балла. В силу малой представительности выпускников соответствующих ОО этот показатель может отражать как высокий уровень преподавания предмета в ОО, так и результат индивидуальных занятий выпускников, избравших этот предмет для сдачи ЕГЭ. Нижеследующие оценки успехов (и неудач) ООЦР следует понимать с учётом данных замечаний.

Наибольшее количество учащихся, выбравших биологию в качестве предмета для сдачи ЕГЭ, выше в учреждениях, специализирующихся на данном профиле – 214 лицей (137 человек), 197 школа (56 человек). Также при анализе данных показателей необходимо учитывать разное количество выпускных классов в данных учреждениях. Средний балл в школе №197 выше

среднего по району на 1,35%; в лицее №214 на 8,08%, что говорит и о качественной подготовке выпускников при большом количестве сдающих данный предмет.

Высокие показатели (выше среднего по предмету в районе) имеют выпускники 9 учреждений: 153, 155, 157, 204, 210, 222, 550, ОМШГУ, ФМЛ, АЛ. 70% и выше средний балл имеют выпускники 550 (2 выпускника), 204 (1 выпускник) школы и АЛ (10 выпускников).

Таблица 10 – Данные о тестовых баллах ЕГЭ по биологии по ОО

ОО	Участники	Ниже порога	100 баллов	90 - 99	0 - 40	41 - 79	80 - 100
ВПЛ	57	10	0	2	17	36	4
ООЦР (ОО 35)	346	24	0	8	42	273	31
ООЦР и НГОО	362	28	0	8	49	282	31
Весь ЦР	436	39	0	11	67	333	36

В этом году ни один выпускник района не получил по предмету максимальные 100 баллов. Результаты 90-99 имеют 9 выпускников (2%) 4 школ и 2 выпускника прошлых лет.

Наибольшее количество выпускников, показавших высокие результаты (80-100 баллов) – в 214 лицее, что составляет 16% от всех, сдававших биологию выпускников в данной образовательной организации и 61% от общего количества выпускников, показавших такие результаты по всем организациям района. Среди них – 5 выпускников имеют результат от 90 до 99 баллов. Высокий результат также показали выпускники 171 гимназии – 4 человека, что составляет 25% от общего числа участников в данной организации (среди них 2 участника – результат от 90 до 99 баллов).

Наибольшее количество участников – 333 показали результат 41-79 баллов.

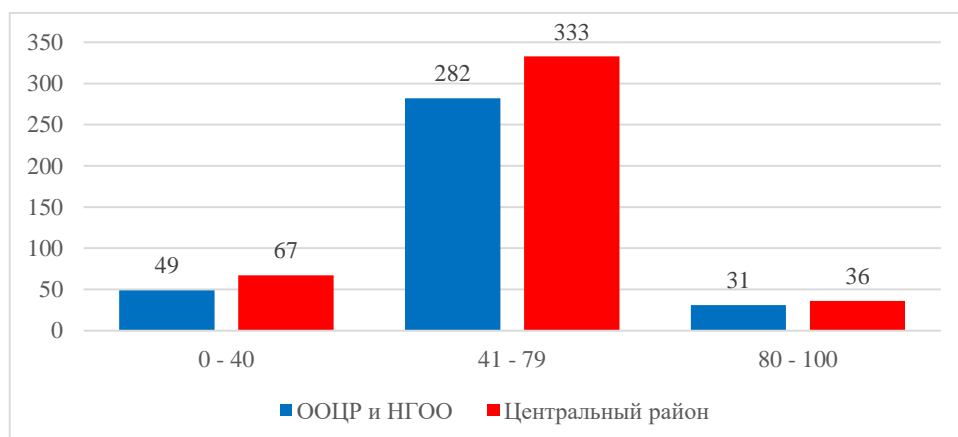


Рисунок 10 – Распределение результатов по тестовым баллам (биология)

Таблица 14 – Выполнение заданий по биологии

ОО	B1	B2	B3	B4	B5	B6	B7	B8	B9	B10	B11
ВПЛ	50,9%	42,1%	66,7%	64,0%	45,6%	71,9%	62,3%	68,4%	66,7%	42,1%	69,3%
ООЦР	69,9%	54,6%	83,5%	76,2%	65,9%	78,3%	66,0%	69,8%	75,4%	54,5%	88,2%
ООЦР и НГОО	69,1%	52,8%	82,6%	75,6%	65,2%	78,2%	64,9%	70,0%	74,7%	53,6%	87,7%
Весь ЦР	66,5%	51,1%	81,2%	74,9%	63,1%	77,3%	64,9%	70,2%	74,3%	52,9%	85,4%

Таблица 14 (2) – Выполнение заданий по биологии

ОО	B12	B13	B14	B15	B16	B17	B18	B19	B20	B21
ВПЛ	72,8%	62,3%	43,9%	74,6%	54,4%	82,5%	64,0%	69,3%	66,7%	62,3%
ООЦР	84,8%	63,7%	44,1%	86,8%	68,4%	88,4%	71,5%	75,7%	67,5%	75,0%
ООЦР и НГОО	83,8%	61,6%	43,5%	86,3%	68,2%	88,4%	70,9%	74,4%	66,6%	74,4%
Весь ЦР	82,2%	61,8%	44,5%	85,0%	66,3%	88,1%	70,2%	73,3%	67,0%	73,2%

Таблица 14 (3) – Выполнение заданий по биологии

ОО	C1	C2	C3	C4	C5	C6	C7
ВПЛ	14,9%	18,7%	41,5%	12,9%	11,7%	29,8%	22,2%
ООЦР	14,3%	23,8%	59,3%	23,6%	14,7%	51,1%	39,5%
ООЦР и НГОО	14,0%	23,2%	57,9%	22,7%	14,5%	49,6%	38,3%
Весь ЦР	14,1%	22,9%	56,0%	21,6%	14,2%	48,0%	36,8%

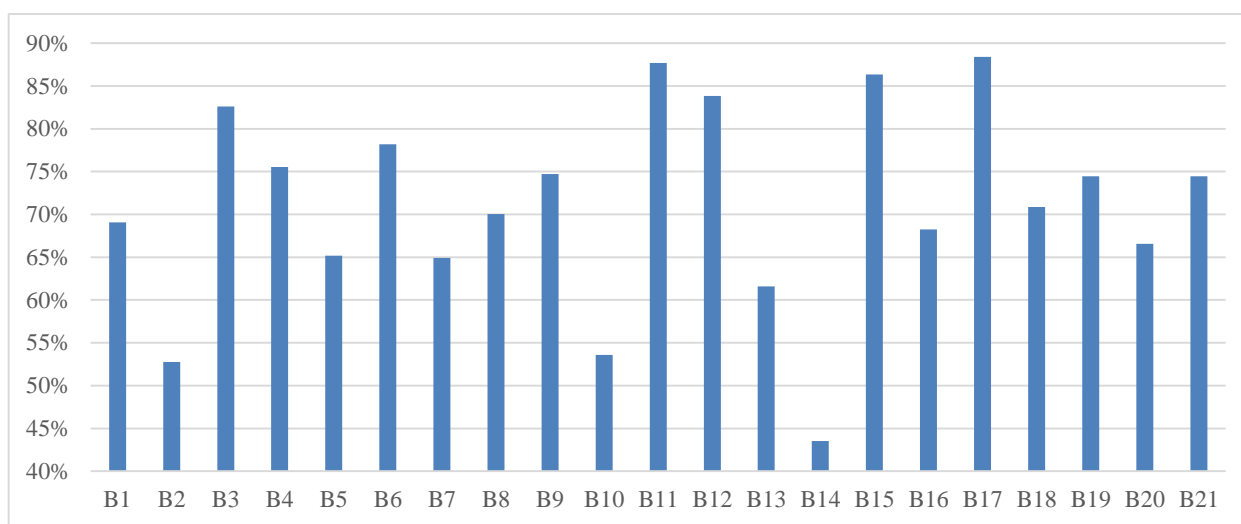


Рисунок 11 – Выполнение заданий группы В, биология, ООЦР и НГОО.

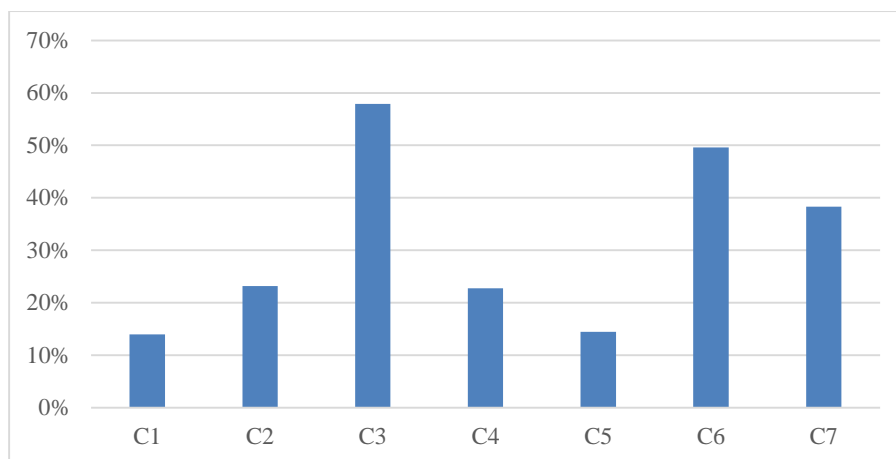


Рисунок 12 – Выполнение заданий группы С, биология, ООЦР и НГОО

Краткая характеристика КИМ по биологии

В целом КИМ 2020 г. повторяет модель 2019 г. Структура и содержание соответствуют обобщенному плану работы, представленному в спецификации 2020 года. Вариант экзаменационной работы включал в себя 28 заданий и состоял из двух частей, которые содержали задания, различные по форме предъявления, уровню сложности и способам оценки их выполнения.

Проверялись биологические знания, предметные и общеучебные умения, навыки и способы деятельности выпускников, сформированные при изучении разделов курса биологии: «Растения», «Бактерии. Грибы. Лишайники», «Животные», «Человек и его здоровье», «Общая биология». В экзаменационной работе преобладали задания по разделу «Общая биология», поскольку в нем интегрируются и обобщаются наиболее значимые биологические знания и предметные умения.

В экзаменационной модели КИМ 2020 года по биологии сложились полноценные линии заданий (2, 3, 6, 9, 15, 20, 21, 22, 23, 25, 26, 27, 28), построенные в парадигме деятельностного и компетентностного подходов. Эти задания проверяют не только знания и предметные биологические умения, но и познавательные универсальные учебные действия, как умение ставить задачу, выбирать способы поиска и работы с информацией, структурировать, анализировать, синтезировать имеющиеся знания, устанавливать причинно-следственные связи, высказывать суждения, формулировать проблему и находить способ ее решения.

Кроме того, во второй части были предложены новые по содержанию задания. В линии 28 усложнены генетические задачи на сцепленное наследование генов в половых хромосомах. В остальных линиях КИМ изменения отсутствовали.

Анализ результатов выполнения заданий учащимися

Для получения наиболее полного представления об уровне биологической подготовки выпускников были проанализированы результаты выполнения заданий по каждому содержательному блоку, представленному в кодификаторе. Анализ ответов позволил выявить затруднения, типичные ошибки и проблемы, связанные с освоением определенных элементов содержания.

Блок 1. Биология как наука. Методы научного познания. Уровни организации живого. Содержание этого блока в части 1 проверялось заданием базового уровня (линия 2), которое оценивалось 1 баллом, и заданием линии 22 высокого уровня сложности.

Линия 2 - работа с таблицей, в которую необходимо было вписать недостающую информацию. Задания линии 2 выполнили в среднем 51,1%, что ниже заявленного уровня сложности (60–90%). Низкие результаты связаны, возможно, с изменением формата задания (которое произошло еще в 2018 году). Это повысило его сложность и сделало невозможным угадывание ответа. Для многих участников экзамена, сложно по характеристике метода биологического исследования, уровня организации живого или раздела биологии, приведенных в таблице, определить терминологию соответствующего понятия.

В части 2 (линия 22) было представлено только 1 задание по этому блоку, в котором требовалось применить биологические знания в практической ситуации (практико-ориентированное задание). В этом году его выполнили 14% участников экзамена.

В целом по блоку «*Биология как наука. Методы научного познания. Уровни организации живого*» к числу слабо сформированных элементов можно отнести:

- недостаточные знания методов наук и уровней организации живого;
- недостаточно сформированные умения описывать и объяснять эксперименты,
- применять биологические знания в практической ситуации.

Блок 2. Клетка как биологическая система. Данный блок в каждом варианте был представлен в среднем 4 заданиями. 2 задания базового уровня линии 3, 4, задание повышенного уровня (линии 5), 1 задание высокого уровня сложности (линии 27).

Линия 3. Генетическая информация в клетке. Хромосомный набор соматических и половых клеток. Базовый уровень. Средний балл составил 81,2%. Данное задание не представляет сложности, что в полной мере соответствует базовому уровню.

Линия 4. Клетка как биологическая система. Жизненный цикл клетки. Множественный выбор. Базовый уровень. Средний балл за выполнение данного задания 74,9%, что соответствует базовому уровню сложности задания этой линии.

Линия 5. Клетка как биологическая система. Строение клетки, метаболизм. Жизненный цикл клетки. Установление соответствия. Профильный уровень. В 2020 году это задание выполнили в среднем 63,1%, что соответствует заявленному уровню сложности.

Следует отметить, что задания по обмену веществ в клетке, делению клетки регулярно используются в ЕГЭ и всегда вызывают затруднения у участников независимо от формы задания, что свидетельствует о слабой сформированности знаний этих элементов содержания.

Линия 27. Решение задач по цитологии на применение знаний в новой ситуации. Высокий уровень сложности.

С заданиями этой линии в 2020 году справились в среднем 48,0% участников, что выше заявленного уровня сложности. Традиционно результаты по трем типам заданий, представленных в линии 27 существенно различаются. Так, задания на генетический код и матричный синтез в среднем участники экзамена выполняют лучше, а на определение числа хромосом и молекул ДНК в разных фазах деления клетки и хромосомного набора клеток результаты несколько ниже.

В целом по блоку «Клетка как биологическая система» к числу недостаточно сформированных у экзаменуемых знаний и умений можно отнести:

- 1) знание процессов метаболизма (энергетического обмена);
- 2) установление соответствия между характеристиками обмена веществ и конкретными процессами;
- 3) умения определять число хромосом и молекул ДНК в клетках в разных фазах митоза и мейоза.

Блок 3. Организм как биологическая система. Данный блок в экзаменационной работе представлен в среднем 5 заданиями: на базовом уровне 3 задания в линиях 6, 7, 8, на повышенном уровне сложности 19, 21, задание высокого уровня сложности в линии 28.

Линия 6. Базовый уровень.

В части 1 на базовом уровне в линии 6 предлагались задачи на моногибридное или дигибридное скрещивание, анализ родословных с определением вероятности проявления признака у потомков. Выполнение составило в среднем 77,3%. Практически все участники продемонстрировали умение решать простые генетические задачи, что свидетельствует о сформированности таких умений.

В линии 7 на множественный выбор проверялись знания терминологии, характеристик онтогенеза, закономерностей наследственности и изменчивости, основ селекции и биотехнологии. Среднее выполнение заданий в 2020 году в области составило 64,9%, что соответствует заявленному базовому уровню сложности.

Линия 8. Организм как биологическая система. Селекция. Биотехнология. Установление соответствия (с рисунком и без рисунка). Повышенный уровень сложности.

В 2020 году результаты выполнения данного задания составили 70,2%. Это связано с тем, что данные типы заданий уже использовались в прошлых КИМах ЕГЭ и были проработаны экзаменуемыми в ходе подготовки к экзамену по учебным пособиям.

Линия 19. Общебиологические закономерности. Установление последовательности. Повышенный уровень сложности. В 2020 году средний балл выполнения задания линии 19 составил 73,3%.

В *линии 21* на анализ данных в табличной форме было предложено 1 задание, выполнение которого составило 73,2%, что соответствует заявленному базовому уровню. Участники продемонстрировали умения анализировать графики, диаграммы и табличные данные, делать правильные выводы.

В *линии 28* предлагались генетические задачи на дигибридное скрещивание, наследование признаков, сцепленных с полом, сцепленное наследование признаков. Средний результат выполнения генетических задач составил 36,8%.

Однако следует отметить появление в КИМах задачи, которая оказалась нерешаемой для многих экзаменуемых.

Пример. У человека между аллелями генов куриной слепоты (ночная слепота) и дальтонизма (красно-зелёного) происходит кроссинговер. Женщина, не имеющая этих заболеваний, у матери которой был дальтонизм, а у отца – куриная слепота, вышла замуж за мужчину, не имеющего этих заболеваний. Родившаяся в этом браке монозиготная здоровая дочь вышла замуж за мужчину, не имеющего этих заболеваний. В их семье родился ребёнок-дальтоник. Составьте схемы решения задачи. Укажите генотипы, фенотипы родителей и генотипы, фенотипы, пол возможного потомства в двух браках. Возможно ли в первом браке рождение больного этими заболеваниями ребёнка? Ответ поясните.

Участники экзамена или не разобрались с данными условия задачи, или, разобравшись с условием задачи не знали, как ее записать. Не имея опыта решения задач подобного рода, обучающиеся в массе не справились с решением, хотя подобные задачи с кроссинговером на аутосомах, решаются обычно правильно и не вызывают сложностей.

Анализ выполнения заданий блока «Организм как биологическая система» показал положительную динамику результатов, большинство участников овладело знаниями об организме как биологической системе, участники умеют решать генетические задачи разного уровня сложности, однако не были готовы к появлению задачи на сцепленное наследование в

половых хромосомах. Успешное выполнение большинства заданий блока связано с тем, что аналогичные типы заданий использовались в КИМах последние три года.

Блок 4. Система и многообразие органического мира». Данный блок в каждом варианте был представлен 4–5 заданиями: заданиями базового уровня (линии 9, 11), заданием повышенного уровня (линия 10), а также 2 заданиями высокого уровня (линии 23 и 24).

Линия 9. Многообразие организмов. Бактерии, Грибы, Растения, Животные, Вирусы. Множественный выбор.

Средний результат выполнения заданий базового уровня в линиях 9 с множественным выбором составил 74,3%, что соответствует заявленному уровню. Участники продемонстрировали знания характеристик организмов царств живой природы.

Анализ результатов по выполнению задания *линии 11 базового уровня* на установление последовательности показал хорошие результаты выполнения – средний 85,4% в 2020 году.

Анализ результатов показывает наличие у участников экзамена сформированности знаний основных систематических категорий, их соподчинённость.

Линия 10. Многообразие организмов. Бактерии, Грибы, Растения, Животные, Вирусы. Установление соответствия. На повышенном уровне задания в линиях 10 проверяли умения сопоставлять организмы разных царств с их характерными признаками. В 2020 году средний результат составил 52,9%, что соответствует заявленному уровню сложности.

Во второй части работы были по этому блоку представлены в нескольких линиях задания высокого уровня сложности

В линии 23 предлагались задания на анализ изображения биологических объектов.

В 2020 году средний результат их выполнения в Центральном районе составил 22,9%. Невысокий процент выполнения может быть связан и с ужесточением критериев оценки, при котором ответ не принимался при неправильном определении объекта, даже при наличии правильных характеристик. В других случаях участники правильно определяли изображенный объект, но затруднялись дать правильное обоснование, указать характерные признаки. Следует отметить, что результат выполнения задания данной линии во многом зависит от представленного объекта, растительные объекты всегда определяются участниками экзамена хуже.

Пример задания 23. На рисунке были представлены черепа животных.

У разных групп зверей число зубов, их форма и функции существенно различаются. По зубным системам млекопитающих, изображённым на рисунках 1 и 2, определите и обоснуйте характер питания животных, имеющих такие зубы. Какое значение имеют эти зубы?

В большинстве своем обучающиеся правильно определяли тип питания животных, однако при этом не могли четко дать научное название зубов и их функции. Многие ответы были даны на бытовом уровне. Эти результаты указывают на недостаточное владение терминологией и неумение научно представить развернутый ответ.

В линии 24 на анализ биологической информации предложенные задания в среднем выполнили 56,0% участников. Тексты были выверенные и предполагали однозначные исправления.

В целом результаты выполнения заданий блока «Система и многообразие органического мира» свидетельствуют в общем о хорошей подготовке обучающихся по данному блоку.

Блок 5. Человек и его здоровье. Линии заданий были призваны контролировать знания о строении и функционировании организма человека, нейрогуморальной регуляции физиологических процессов, санитарно-гигиенических нормах и правилах здорового образа жизни. Данный блок представлен в каждом варианте в среднем 5 заданиями: 2 задания базового уровня (линии 1, 12); 2 задания – повышенного уровня (линии 13, 14), высокого уровня сложности (линии 25).

Линия 1. Это задание предполагает проверку знаний биологических понятий и терминов, базовый уровень, не вызвало затруднений у обучающихся - 66,5% выполнения.

Линия 12. Организм человека. Ткани. Органы. Системы органов. Гигиена человека. Множественный выбор. Базовый уровень. В этом году средний результат выполнения задания данной линии составил 82,2%

Полученные результаты соответствует базовому уровню сложности и свидетельствуют об освоении большинством участников содержания блока. Отдельные задания традиционно оказываются сложными для отдельных групп участников экзамена. Это задания на проверку знаний работы эндокринных желез, анализаторов, нейрогуморальной регуляции.

Задания повышенной сложности были представлены в линиях 13, 14.

Линия 13. Организм человека. Ткани. Строение и жизнедеятельность органов и систем органов. Установление соответствия. Средний результат их выполнения составил 61,8%, что соответствует заданному интервалу (30–60%).

Линия 14. Организм человека. Строение и жизнедеятельность органов и систем органов. Гигиена человека. Установление последовательности.

В текущем году результаты выполнения задания линии 14 составил 52,6%.

Линия 25. Обобщение и применение знаний о человеке и многообразии организмов. Высокий уровень сложности.

Средний результат выполнения составил 21,6%, что соответствует уровню сложности заданий. Это задание обычно выполняют обучающиеся с хорошей и отличной подготовкой.

Основная часть экзаменуемых показала освоенность предметного содержания курса «Человек и его здоровье». При этом, как и в предыдущие годы, наибольшие трудности вызывают вопросы по следующей тематике: нервно-гуморальная регуляция процессов жизнедеятельности; строение и функции эндокринной и нервной систем, анализаторов, выделительной системы.

Блок 6 «Эволюция живой природы». Данный содержательный блок представлен в каждом варианте в среднем 4 заданиями: 1 базового уровня (линия 15), 1 повышенного уровня (линии 16,), 1 задание высокого уровня (линия 26).

Линия 15. Эволюция живой природы. Множественный выбор (работа с текстом). Средний результата выполнения данного задания в Центральном районе в 2020 году составил 85,0%.

Линия 16. Эволюция живой природы. Происхождение человека. Установление соответствия. Средний балл по результатам района – 66,3%.

Линия 26. Обобщение и применение знаний об эволюции органического мира и экологических закономерностях в новой ситуации.

Из всех заданий высокого уровня сложности наименьшие результаты получены за выполнение заданий линии 26. Среднее выполнение заданий составило 14,2%. Представленные задания этой линии относятся к высокому уровню сложности. Результаты учащихся с хорошей подготовкой указывают на необходимость при подготовке к экзамену обратить внимание на отработку заданий данной линии, не только знать материал, но и учиться применять эти знания, учиться писать подробные развернутые ответы на вопрос.

Пример задания линии 26 варианта. В этом году для получения максимальных баллов было необходимо подробно изложить этапы биохимической гипотезы эволюции с указанием условий, которые способствовали этому процессу.

В истории развития биологии рассматривают разные гипотезы возникновения жизни на Земле. Какие основные вещества и структуры, по гипотезам А.И. Опарина и Д. Холдейна, образовались в результате химической эволюции в процессе возникновения жизни на Земле? Какие условия способствовали этому процессу?

Элементы ответа: Вещества и структуры: 1) абиогенный синтез органических веществ (мономеров) из неорганических соединений; 2) абиогенный синтез биополимеров из мономеров; 3) образование коацерватных капель, или коацерватов, из биополимеров; 4)

формирование липидно-белковых мембран на границе разных сред (воды, суши, воздуха); 5) образование пробионтов.

Условия: 6) электрические разряды; 7) солнечная радиация; 8) водная среда.

В критериях представлены 8 элементов ответа. Для получения максимального балла необходимо указать 7 – 8 без биологических ошибок. В большинстве ответов не прозвучали элементы 3 и особенно 4. Условия указывали не все, однако добавляли – отсутствие кислорода, как сильного окислителя. Поэтому даже участники с хорошей и отличной подготовкой в этом году, вероятно, не смогли получить максимальный балл.

Блок 7. «Экосистемы и присущие им закономерности».

Задания по экологии по всем линиям (на базовом и на повышенном уровне) не вызвали особых затруднений у экзаменуемых.

В части 1 предлагалось задание базового уровня в линии 17, задания повышенного уровня в линии 18, 20.

Линия 17. Экосистемы и присущие им закономерности. Биосфера. Множественный выбор. Задание базового уровня сложности. Средний балл составляет 88,1%.

Линия 18. Экосистемы и присущие им закономерности. Биосфера. Установление соответствия. Повышенный уровень сложности.

С заданием повышенного уровня сложности справились 70,2% обучающихся. Участники освоили основы экологии, продемонстрировали знание большинства проверяемых вопросов экологического содержания и сформированность ряда учебных умений.

Линия 20. Общебиологические закономерности. Работа с таблицей. Успешно выполнены задания линии 20 повышенного уровня сложности (74,1%).

В целом, анализ выполнения заданий учащимися в 2020 году, показывает, что низкие результаты наблюдаются в следующих блоках:

- методы научного познания;
- строение и признаки организмов разных царств;
- особенности строения органов и систем человека;
- применение знания в новой практической ситуации;
- обобщение и применение знания о человеке и многообразии организмов;
- обобщение и применение знания об эволюции органического мира и экологических закономерностях в новой ситуации.

Рекомендации:

Необходимо создать условия для самостоятельной работы обучающихся над заданиями второй части КИМ ЕГЭ в максимально приближенном к экзамену формате.

При изучении всех разделов биологии необходимо обратить внимание на методы биологических исследований, использующие конкретные биологические науки, объекты и процессы, которые изучают эти науки, уровни организации живого.

По окончании каждой темы курса биологии необходимо уделять внимание решению практико-ориентированных заданий, направленных на применение знаний в разных ситуациях.

География

География наименее популярный предмет по выбору, занимает 10 место по количеству выбора предмета в образовательных учреждениях района. Данный предмет выбрали лишь 30 человек. Последние три года средний балл понижался, хотя в нынешний год и значительно вырос. Значение среднего балла находится на уровне 61,65. Доля низких результатов 4,35%, что наименее низким результатом, за исключением языковых предметов. В 2020 году результаты экзамена по Санкт-Петербургу заметно улучшились. Почти в два раза (в сравнении с 2019 годом) уменьшилось количество участников, не преодолевших порог в 37 баллов. Значительно вырос средний балл по результатам всей экзаменационной компании – на 6,3 (2020 г. – 61,7). За основной период результаты еще выше: средний балл составил 62,07. Это значительно превышает общероссийский показатель – 55,3 балла. В сравнении с 2019 годом в два раза выросло количество выпускников, получивших от 81 до 99 баллов. Общая тенденция – увеличение доли выпускников, претендующих на высокие результаты.

Таблица 15 – Основные данные ЕГЭ по географии по ОО

<i>ОО</i>	<i>Кол-во участников</i>	<i>Средний балл</i>	<i>Доверительный интервал</i>	<i>Медиана</i>	<i>Рейтинг по среднему баллу</i>
ВПЛ	4	78,00	26,15	78	
ООЦР (ОО 13)	22	62,41	6,34	61	
ООЦР и НГОО	23	61,65	6,24	60	
Весь ЦР	30	63,67	5,56	63	

География не является популярным среди выпускников ОО предметом по выбору на ЕГЭ. В этой связи ОО с малыми значениями среднего балла могут и не отражать низкий уровень преподавания предмета в целом. Те же соображения следует отнести и к результатам ОО с относительно большими значениями среднего балла.

Таблица 16 – Данные о тестовых баллах ЕГЭ по географии по ОО

<i>ОО</i>	<i>Участники</i>	<i>Ниже порога</i>	<i>100 баллов</i>	<i>90 - 99</i>	<i>0 - 40</i>	<i>41 - 79</i>	<i>80 - 100</i>
ВПЛ	4	0	0	1	0	2	2
ООЦР	22	1	0	1	1	18	3
ООЦР и НГОО	23	1	0	1	1	19	3
Весь ЦР	30	1	0	2	1	24	5

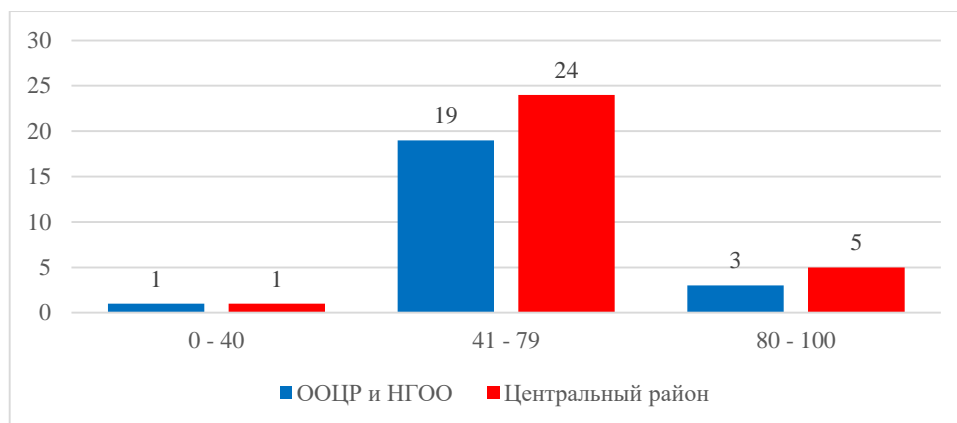


Рисунок 14 – Распределение результатов по тестовым баллам (география)

Наибольшее количество учеников получили средний результат по данному экзамену, лишь 3 ученика государственных учреждений района достигли высокого показателя.

Таблица 17 – Выполнение заданий по географии

ОО	B1	B2	B3	B4	B5	B6	B7	B8	B9
ВПЛ	100,0%	75,0%	62,5%	100,0%	75,0%	100,0%	75,0%	100,0%	100,0%
ООЦР	90,9%	72,7%	77,3%	72,7%	45,5%	81,8%	77,3%	90,9%	68,2%
ООЦР и НГОО	91,3%	73,9%	76,1%	73,9%	47,8%	82,6%	73,9%	91,3%	65,2%
Весь ЦР	90,0%	73,3%	73,3%	78,3%	56,7%	80,0%	73,3%	93,3%	73,3%

Таблица 17 (2) – Выполнение заданий по географии

ОО	B10	B11	B12	B13	B14	B15	B16	B17	B18
ВПЛ	100,0%	100,0%	100,0%	75,0%	62,5%	87,5%	100,0%	100,0%	100,0%
ООЦР	68,2%	72,7%	68,2%	59,1%	68,2%	47,7%	90,9%	90,9%	84,1%
ООЦР и НГОО	69,6%	71,7%	65,2%	56,5%	67,4%	50,0%	91,3%	91,3%	82,6%
Весь ЦР	73,3%	73,3%	70,0%	60,0%	65,0%	55,0%	93,3%	90,0%	86,7%

Таблица 17 (3) – Выполнение заданий по географии

ОО	B19	B20	B21	B22	B23	B24	B25	B26	B27
ВПЛ	25,0%	100,0%	100,0%	100,0%	100,0%	75,0%	100,0%	100,0%	100,0%
ООЦР	45,5%	86,4%	86,4%	72,7%	86,4%	50,0%	40,9%	86,4%	59,1%
ООЦР и НГОО	43,5%	87,0%	82,6%	69,6%	82,6%	47,8%	39,1%	87,0%	56,5%
Весь ЦР	46,7%	90,0%	83,3%	70,0%	86,7%	50,0%	53,3%	90,0%	60,0%

Таблица 17 (4) – Выполнение заданий по географии

ОО	C1	C2	C3	C4	C5	C6	C7
ВПЛ	75,0%	75,0%	75,0%	87,5%	100,0%	87,5%	50,0%

ОО	С1	С2	С3	С4	С5	С6	С7
ООЦР	68,2%	45,5%	38,6%	63,6%	56,8%	65,9%	72,7%
ООЦР и НГОО	65,2%	43,5%	37,0%	60,9%	54,3%	63,0%	69,6%
Весь ЦР	66,7%	46,7%	40,0%	65,0%	60,0%	65,0%	70,0%

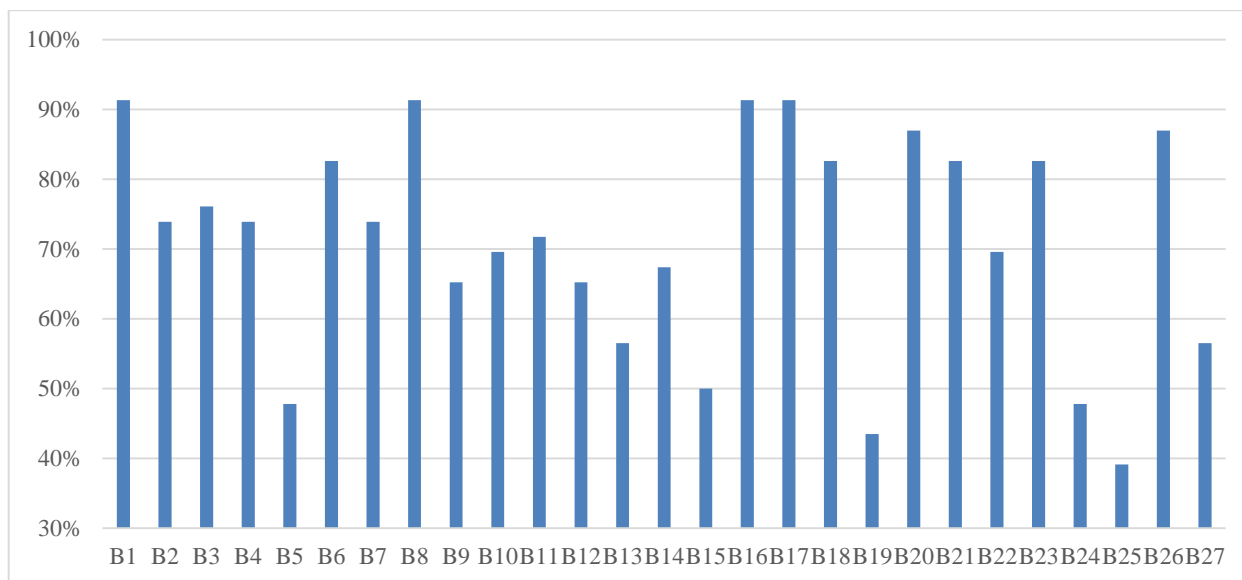


Рисунок 15 – Выполнение заданий группы В, география, ООЦР и НГОО

Если рассматривать выполнение заданий части В, то наибольшие трудности возникли при выполнении заданий №№ 5, 15, 19, 24, 25.

Здание № 5 – опять же, на базовом уровне выполнения. Но слабо подготовленные выпускники демонстрируют чрезвычайно низкие результаты. Основная проблема – не в полной мере используют карты Приложения, не находят города. Не понимают основные тенденции климатических изменений по территории России. Ошибаются в порядке расположения номеров (с каких начать, чтобы показать направление изменений).

Задание № 15, где следует определить, в каких из представленных высказываний содержится информация о демографической 35 политике. В этом случае необходимо не только ясно понимать смысловое содержание определения «демографическая политика», но и уметь приводить примеры её проведения, выбирая из ряда представленных. Ответ требует понимания существенных признаков данного социального явления, умения их находить в описываемых ситуациях. На уроках географии следует более тщательно отрабатывать понятийный аппарат, не только через содержательный анализ определения, но и с обязательной широкой иллюстрацией практическими примерами рассматриваемого теоретического материала.

Традиционно низкие результаты по выполнению задания № 19. Его содержание связано с географией ведущих отраслей мирового хозяйства, в том числе сельскохозяйственной отрасли. Выполнение задания требует понимания, каким образом географическое положение страны, её природно-ресурсный (климатический, водный) потенциал, характер территории определяют отрасль международной сельскохозяйственной специализации государства. Необходимо свободно ориентироваться в карте, так как географическое положение страны дает довольно четкие подсказки для выполнения задания.

Задание № 24 традиционно все группы выпускников выполняют с довольно низкими результатами. Основная задача – определить страну по предлагаемому описанию (тексту) исходя из перечисленных признаков. Как правило, в тексте дается большое количество ключевых признаков, по которым, начиная с географического положения (и в этом случае помощь оказывает карта Приложения), можно прийти к правильному ответу. Относительно этого задания стоит говорить о наличии проблемы с умением обобщать информацию, сопоставлять географические факты и факторы. Характерно отсутствие навыка комплексного географического мышления, что приводит выпускника к неверному ответу.

Задание № 25 – отмечен очень низкий уровень выполнения в группах выпускников разной степени подготовленности. Текст задания дает комплексную географическую характеристику региона, который надо определить и дать ответ в виде его названия (назвать субъект Российской Федерации). Необходимо 47 проанализировать фрагмент текста и сделать вывод. Основная проблема – отсутствие умений выделять ключевые смыслы описания и «накладывать» эти смыслы на карту Приложения к КИМ. Выпускники должны владеть умением выделять существенные признаки географических объектов и явлений, сопоставлять их, делать вывод.

Наиболее неуспешно участники экзамена справились с заданием № 28. Малый процент выполнения во всех группах выпускников – и с низкими, и с высокими результатами. Основная проблема: отсутствие ясного понимания механизмов влияния географических факторов на природные особенности территории, понимания физико-географических особенностей территории в зависимости от её географического положения.

В основе задания № 29 – базовые физико-географические знания и логические умения, прочно связанные с жизнью. В данном случае наблюдается отсутствие/низкий уровень сформированности умений применения теоретических знаний (физико-географических особенностей, причин, факторов) для объяснения практической (реальной) ситуации. Можно говорить об отсутствии навыка отбора/выбора (на основе рассуждения) и синтеза, обобщения

информации для логического вывода. Именно эти умения стоит поставить в центр внимания в методике обучения предмету, особенно в старших классах.

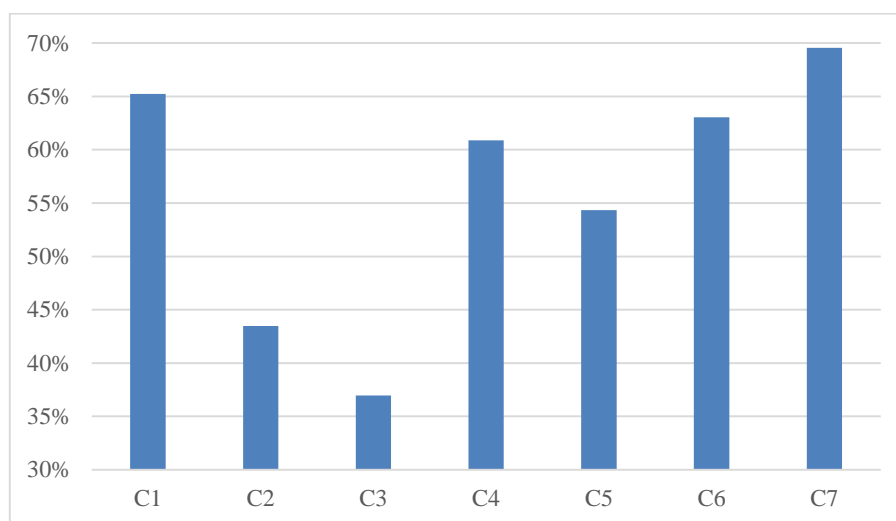


Рисунок 16 – Выполнение заданий группы С, география, ООЦР и НГОО

При рассмотрении заданий повышенного уровня сложности необходимо обратить внимание на задания № 2 и № 3. Вместе с тем, следует обратить внимание на высокий уровень выполнения большинства остальных заданий повышенного уровня сложности. Наиболее неуспешно участники экзамена справились с заданием № 28. Малый процент выполнения во всех группах выпускников – и с низкими, и с высокими результатами.

Основная проблема: отсутствие ясного понимания механизмов влияния географических факторов на природные особенности территории, понимания физико-географических особенностей территории в зависимости от её географического положения. В основе задания № 29 – базовые физико-географические знания и логические умения, прочно связанные с жизнью. В данном случае наблюдается отсутствие/низкий уровень сформированности умений применения теоретических знаний (физико-географических особенностей, причин, факторов) для объяснения практической (реальной) ситуации. Можно говорить об отсутствии навыка отбора/выбора (на основе рассуждения) и синтеза, обобщения информации для логического вывода. Именно эти умения стоит поставить в центр внимания в методике обучения предмету, особенно в старших классах.

Информатика

Рассматривая государственные учреждения района, можно увидеть достаточно низкое количество участников по данному предмету – 8-е место среди экзаменов по выбору. Данный предмет выбрали лишь 123 человека. Последние три года средний балл по данному предмету повышался, но в нынешний год результат стал ниже, чем в прошлом году и находится на уровне 2017 и 2018 гг. Значение среднего балла находится на уровне. 61,45.

Вместе с тем доля низких результатов по данному предмету превышает остальные и находится на уровне 12,59%.

Таблица 18 – Основные данные ЕГЭ по информатике по ОО

<i>ОО</i>	<i>Кол-во участников</i>	<i>Средний балл</i>	<i>Доверительный интервал</i>	<i>Медиана</i>	<i>Рейтинг по среднему баллу</i>
ВПЛ	43	66,26	6,36	70	
ООЦР (ОО 31)	123	61,45	3,54	63	
ООЦР и НГОО	135	60,10	3,53	62	
Весь ЦР	291	69,91	2,35	72	

В соответствии с критерием Стьюдинга наилучшие результаты показывает ОО ЦР №183, 214 и 550.

ОО с малыми значениями среднего балла и ОО с относительно большими значениями среднего балла представлены малым количеством участников, вследствие чего эти показатели могут и не отражать уровень преподавания предмета в целом.

Таблица 19 – Данные о тестовых баллах ЕГЭ по информатике по ОО

<i>ОО</i>	<i>Участники</i>	<i>Ниже порога</i>	<i>100 баллов</i>	<i>90 - 99</i>	<i>0 - 40</i>	<i>41 - 79</i>	<i>80 - 100</i>
ВПЛ	43	4	1	3	6	22	15
ООЦР	123	13	0	2	16	82	25
ООЦР и НГОО	135	17	0	2	21	88	26
Весь ЦР	291	21	8	21	27	141	123

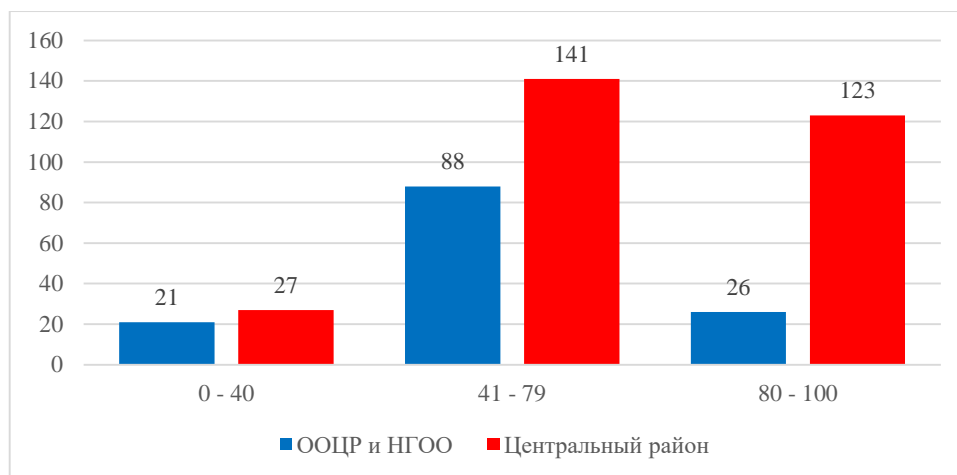


Рисунок 18 – Распределение результатов по тестовым баллам (информатика)

Анализируя результаты экзамена по информатике, можно сделать вывод, что средний балл по району составил 60,10 притом, что сдавало экзамен только 135 учащихся. Это свидетельствует в целом о хорошей подготовке обучающихся в районе. Лидерами по количеству сдающих являются: ФМЛ, АЛ, 550, 171. Вместе с тем, из рисунка 5 следует, что в этом году наиболее высокая доля учащихся, получивших балл ниже проходного, была именно по информатике.

Таблица 20 – Выполнение заданий по информатике

ОО	B1	B2	B3	B4	B5	B6	B7	B8	B9
ВПЛ	86,0%	79,1%	95,3%	83,7%	65,1%	69,8%	67,4%	81,4%	65,1%
ООЦР	81,3%	78,0%	78,0%	78,0%	61,8%	63,4%	61,0%	82,9%	58,5%
ООЦР и НГОО	80,0%	74,8%	75,6%	76,3%	62,2%	63,7%	59,3%	79,3%	56,3%
Весь ЦР	87,6%	83,2%	86,6%	85,2%	72,9%	72,5%	70,1%	86,6%	71,8%

Таблица 20 (2) – Выполнение заданий по информатике

ОО	B10	B11	B12	B13	B14	B15	B16	B17	B18
ВПЛ	37,2%	48,8%	76,7%	69,8%	60,5%	79,1%	44,2%	60,5%	65,1%
ООЦР	21,1%	43,9%	77,2%	69,1%	45,5%	67,5%	45,5%	74,8%	56,1%
ООЦР и НГОО	19,3%	42,2%	72,6%	65,9%	42,2%	69,6%	43,0%	72,6%	53,3%
Весь ЦР	40,2%	60,5%	80,4%	77,3%	63,6%	79,0%	55,7%	80,8%	69,4%

Таблица 20 (3) – Выполнение заданий по информатике

ОО	B19	B20	B21	B22	B23	C1	C2	C3	C4
ВПЛ	41,9%	37,2%	58,1%	46,5%	7,0%	69,8%	54,7%	59,7%	23,3%
ООЦР	27,6%	32,5%	32,5%	51,2%	0,0%	62,9%	52,4%	60,4%	18,7%
ООЦР и НГОО	26,7%	29,6%	31,1%	48,9%	0,0%	61,0%	50,7%	60,0%	18,5%
Весь ЦР	44,7%	45,0%	56,7%	60,5%	2,1%	74,6%	67,2%	72,4%	30,8%

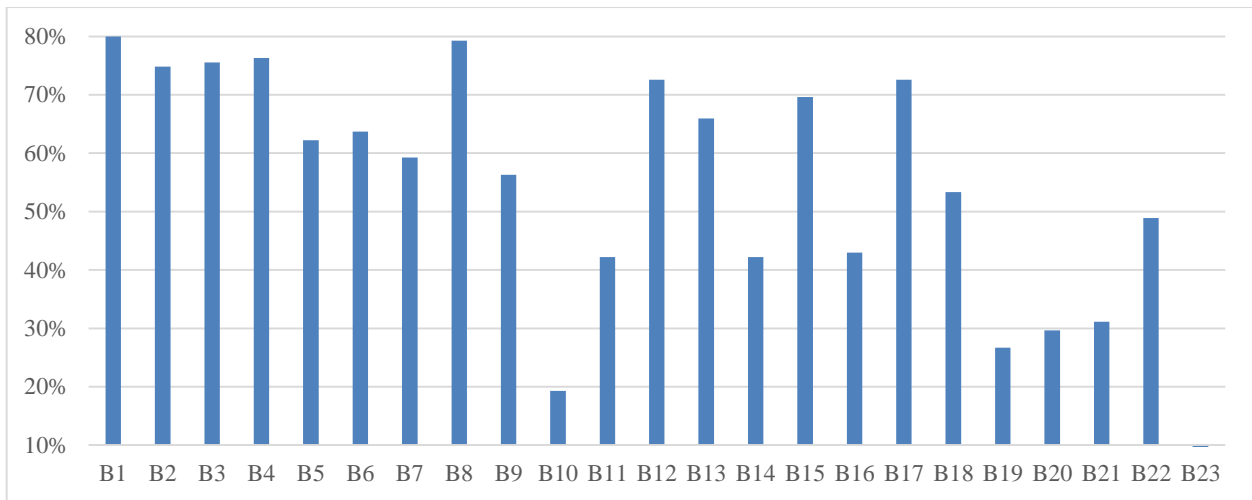


Рисунок 19 – Выполнение заданий группы В, информатика, ООЦР и НГОО

Анализ выполнения заданий группы В показывает, что в процессе изучения информатики следует больше внимания обратить на темы, затрагивающие знания и умения о: методах измерения количества информации, работе с массивами анализом алгоритма, содержащего цикл и ветвление, анализе программы, использующую процедуры и функции. Помимо этого, анализ показал, что в этом году у учащихся возникли трудности с заданием, ориентированным на умение строить и преобразовывать логические выражения.

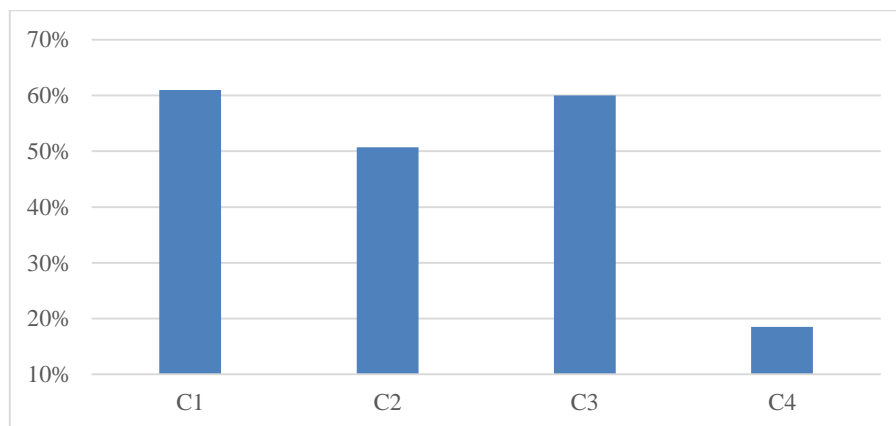


Рисунок 18 – Выполнение заданий группы С, информатика, ООЦР и НГОО

Анализ выполнения заданий группы С показывает, что больше половины учащихся справились только с двумя заданиями. На основе этих данных можно сделать вывод, что в процессе изучения информатики, стоит делать акцент на развитие умения составлять алгоритм и записывать его в виде простой программы на языке программирования (задание С2), а также умения создавать собственные программы для решения задач средней сложности (задание С4).

Иностранные языки

Английский язык

Таблица 21 – Основные данные ЕГЭ по английскому языку по ОО

<i>ОО</i>	<i>Кол-во участников</i>	<i>Средний балл</i>	<i>Доверительный интервал</i>	<i>Медиана</i>	<i>Рейтинг по среднему баллу</i>
ВПЛ	60	67,28	5,79	73	
ООЦР (ОО 34)	312	74,79	1,65	76	
ООЦР и НГОО	350	74,37	1,56	70	
Весь ЦР	468	74,21	1,44	76	

В соответствии с применением критерия Стьюдинга, наилучшие результаты показывают ОО ЦР №168 и 209.

ОО с малыми значениями среднего балла представлены малым количеством участников, вследствие чего этот показатель может и не характеризовать уровень преподавания предмета в целом. Подобные же соображения следует отнести и к ОО с относительно большими значениями среднего балла. В силу малой представительности выпускников соответствующих ОО относительно высокое значение среднего балла может отражать как высокий уровень преподавания предмета в ОО в целом, так и результат индивидуальных занятий выпускников, избравших этот предмет для сдачи ЕГЭ. Нижеследующие оценки успехов (и неудач) ОО ЦР следует учитывать с учётом данных замечаний.

Таблица 22 – Данные о тестовых баллах ЕГЭ по английскому языку по ОО

<i>ОО</i>	<i>Участники</i>	<i>Ниже порога</i>	<i>100 баллов</i>	<i>90 - 99</i>	<i>0 - 40</i>	<i>41 - 79</i>	<i>80 - 100</i>
ВПЛ	60	3	0	5	8	28	24
ООЦР	312	1	0	51	7	166	139
ООЦР и НГОО	350	1	0	54	8	191	151
Весь ЦР	468	4	0	72	16	244	208

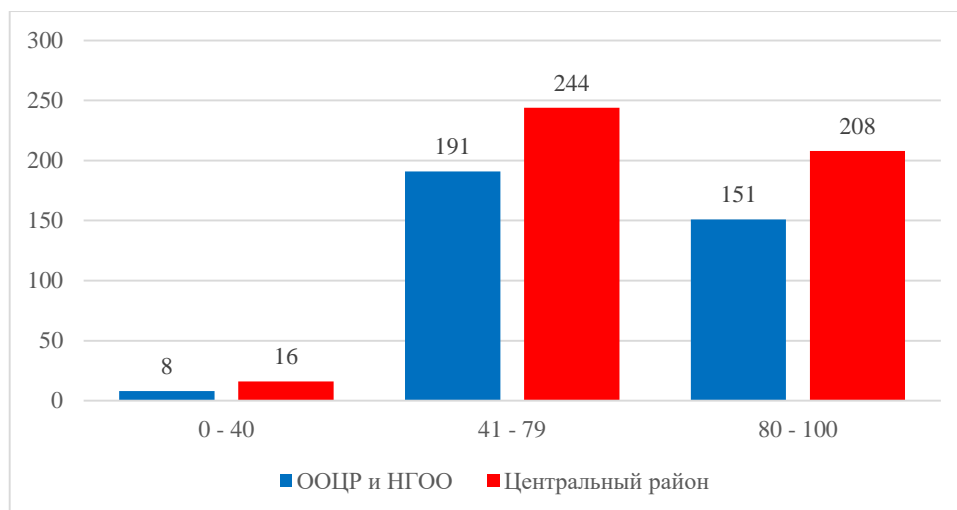


Рисунок 21 – Распределение результатов по тестовым баллам (английский язык)

Исходя из ситуации, представленной на рисунке 19 видно, что большинство детей справились с данным экзаменом, причем практически половина из них получила достаточно высокий результат.

Таблица 23 – Выполнение заданий по английскому языку

ОО	B1	B2	B3	B4	B5	B6	B7	B8	B9	B10	B11
ВПЛ	70,6%	79,5%	71,7%	53,3%	75,0%	85,0%	93,3%	63,3%	75,0%	86,7%	89,7%
ООЦР	64,1%	81,0%	76,9%	51,9%	76,3%	76,6%	88,5%	78,2%	73,7%	87,8%	95,4%
ООЦР и НГОО	64,5%	80,9%	78,3%	52,0%	76,6%	76,3%	88,3%	78,3%	73,4%	87,7%	95,0%
Весь ЦР	66,1%	81,5%	77,8%	53,8%	77,8%	78,0%	89,7%	77,4%	73,7%	88,2%	94,8%

Таблица 23 (2) – Выполнение заданий по английскому языку

ОО	B12	B13	B14	B15	B16	B17	B18	B19	B20	B21	B22
ВПЛ	78,3%	66,7%	51,7%	66,7%	73,3%	86,7%	76,7%	83,3%	71,7%	68,3%	68,3%
ООЦР	91,7%	46,5%	43,3%	66,3%	64,7%	80,8%	72,4%	90,4%	83,7%	74,4%	70,2%
ООЦР и НГОО	91,1%	47,4%	44,6%	65,7%	62,3%	79,1%	72,6%	90,6%	83,4%	74,3%	69,1%
Весь ЦР	89,5%	51,5%	46,6%	67,3%	65,0%	81,6%	73,9%	90,4%	82,7%	73,5%	70,5%

Таблица 23 (3) – Выполнение заданий по английскому языку

ОО	B23	B24	B25	B26	B27	B28	B29	B30	B31	B32	B33
ВПЛ	78,3%	76,7%	73,3%	76,7%	78,3%	90,0%	65,0%	73,3%	68,3%	70,0%	61,7%
ООЦР	81,7%	81,1%	78,2%	90,7%	84,6%	93,3%	81,7%	78,8%	76,9%	66,3%	61,9%
ООЦР и НГОО	82,0%	81,4%	77,4%	90,3%	84,6%	93,7%	80,6%	77,4%	76,0%	66,0%	60,9%
Весь ЦР	82,5%	82,1%	78,8%	89,3%	84,0%	93,8%	78,8%	78,4%	74,8%	66,0%	62,4%

Таблица 23 (4) – Выполнение заданий по английскому языку

ОО	B34	B35	B36	B37	B38	C1	C2	C3	C4	C5	C6
ВПЛ	70,0%	80,0%	80,0%	75,0%	35,0%	65,0%	63,3%	48,3%	49,4%	49,4%	54,4%
ООЦР	71,5%	82,1%	84,0%	76,3%	32,1%	81,9%	85,3%	58,2%	59,6%	62,3%	63,2%
ООЦР и НГОО	71,7%	80,6%	84,0%	76,6%	31,7%	80,7%	85,1%	58,1%	58,0%	60,8%	61,1%
Весь ЦР	72,4%	82,1%	84,8%	77,8%	33,1%	79,2%	83,3%	57,9%	58,0%	60,3%	61,7%

Таблица 23 (5) – Выполнение заданий по английскому языку

ОО	C7	C8	D1	D2	D3	D4	D5	D6	D7	D8
ВПЛ	38,3%	57,5%	130,0%	87,7%	78,3%	90,8%	75,8%	62,2%	84,2%	60,8%
ООЦР	49,5%	70,2%	94,9%	85,6%	83,5%	87,5%	70,7%	67,3%	81,9%	44,9%
ООЦР и НГОО	48,1%	69,1%	94,6%	85,6%	83,0%	86,6%	70,1%	66,1%	81,4%	44,3%
Весь ЦР	48,1%	68,3%	99,8%	86,4%	82,2%	87,4%	70,9%	65,4%	81,8%	46,3%

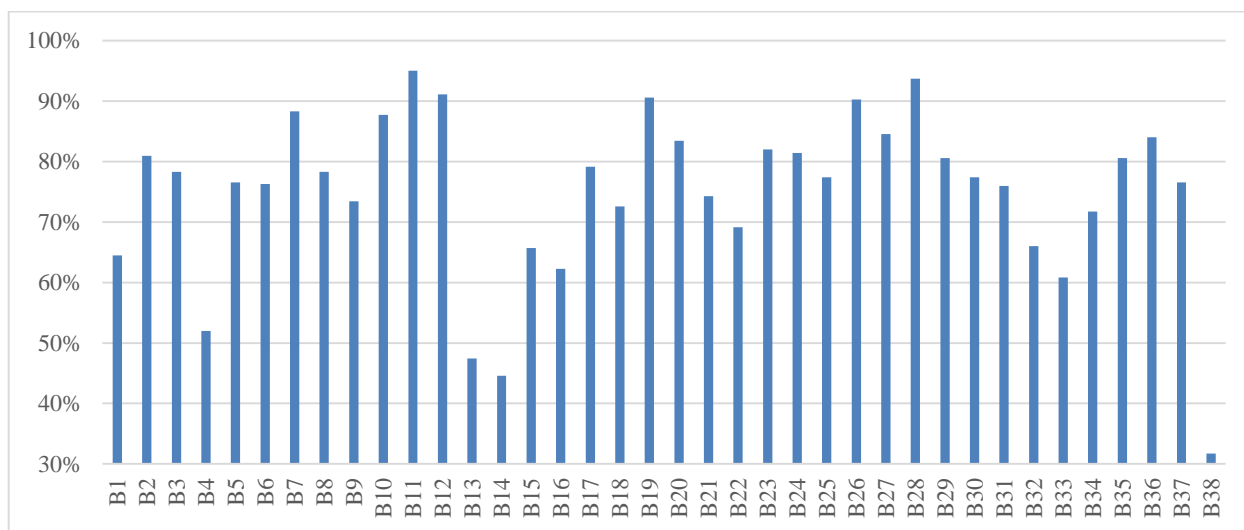


Рисунок 22 – Выполнение заданий группы В, английский язык, ООЦР и НГОО

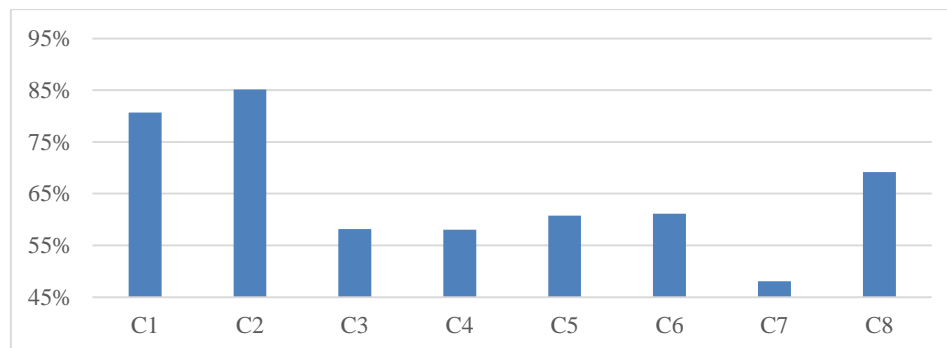


Рисунок 23 – Выполнение заданий группы С, английский язык, ООЦР и НГОО

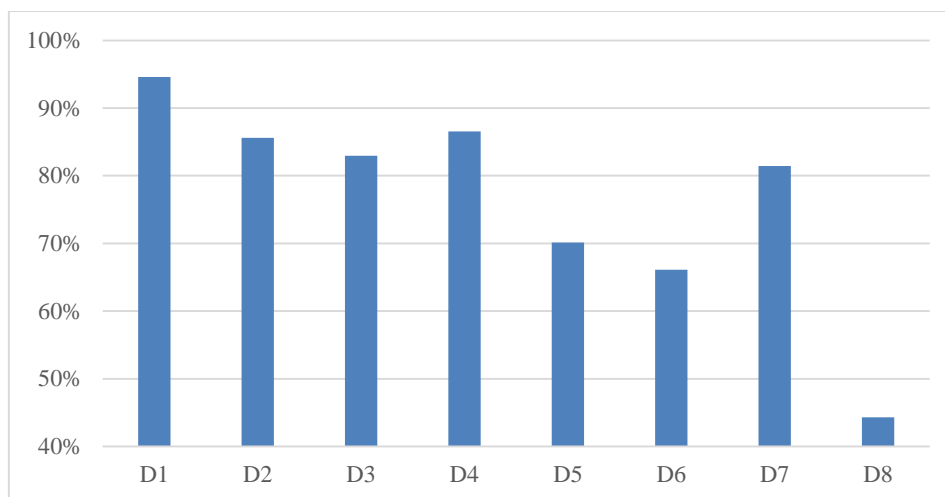


Рисунок 24 – Выполнение заданий группы D, английский язык, ООЦР и НГОО

Требующие внутришкольного контроля, при подготовке к разделу «Аудирование» (задания В1, В2, В3), базовый уровень: №№ 8 ОО. Требующие внутри школьного контроля, при подготовке к разделу «Чтение», базовый уровень (В10): №№ 3 ОО. Требующие внутришкольного контроля, при подготовке к разделу «Грамматика», базовый уровень (В19-В25): №№ 7 ОО. Требующие внутришкольного контроля, при подготовке к разделу «Лексика, грамматика», базовый уровень (В26-В31): №№ 5 ОО. Требующие внутри школьного контроля, при подготовке к разделу «Письмо», базовый уровень (С1-С8): №№ 4 ОО. Требующие внутри школьного контроля, при подготовке к разделу «Говорение», базовый уровень (D1-D8): №№ 6 ОО.

Французский язык

Таблица 24 – Основные данные ЕГЭ по французскому языку по ОО

<i>ОО</i>	<i>Кол-во участников</i>	<i>Средний балл</i>	<i>Доверительный интервал</i>	<i>Медиана</i>	<i>Рейтинг по среднему баллу</i>
ВПЛ	3	70,33	1,43	70	
ООЦР (ОО 3)	58	81,52	3,80	85	
ООЦР и НГОО	58	81,52	3,80	85	
Весь ЦР	61	80,97	3,67	84	

Расхождение результатов по среднему баллу среди трёх ОО ЦР, принявших участие в ЕГЭ, невелико; ярко выраженного отставания (или лидирования) не продемонстрировано.

Таблица 25 – Данные о тестовых баллах ЕГЭ по французскому языку по ОО

<i>ОО</i>	<i>Участники</i>	<i>Ниже порога</i>	<i>100 баллов</i>	<i>90 - 99</i>	<i>0 - 40</i>	<i>41 - 79</i>	<i>80 - 100</i>
ВПЛ	3	0	0	0	0	3	0
ООЦР	58	0	0	21	1	20	37
ООЦР и НГОО	58	0	0	21	1	20	37
Весь ЦР	61	0	0	21	1	23	37

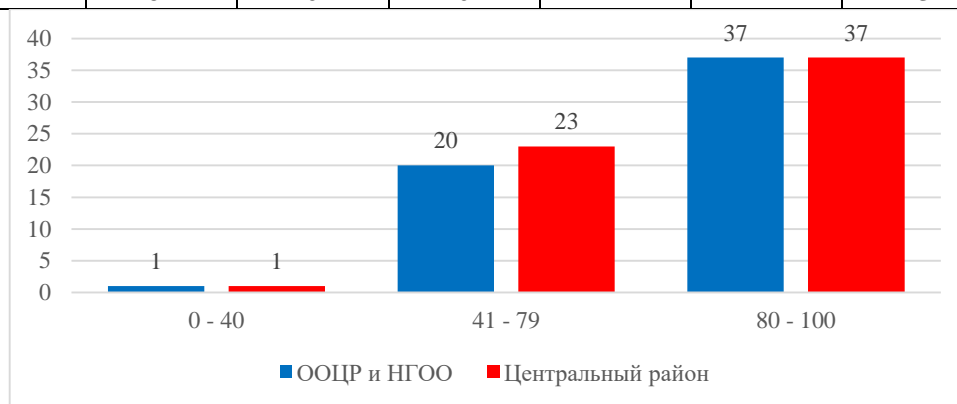


Рисунок 26 – Распределение результатов по тестовым баллам (французский язык)

Как видно из распределения, большинство учеников района – действительно мотивированы на сдачу данного предмета, только один участник экзамена получил низкий результат.

Таблица 26 – Выполнение заданий по французскому языку

<i>ОО</i>	<i>B1</i>	<i>B2</i>	<i>B3</i>	<i>B4</i>	<i>B5</i>	<i>B6</i>	<i>B7</i>	<i>B8</i>	<i>B9</i>	<i>B10</i>	<i>B11</i>
ВПЛ	100,0%	66,7%	66,7%	100,0%	100,0%	100,0%	100,0%	66,7%	100,0%	90,5%	88,9%
ООЦР	96,6%	82,8%	79,3%	98,3%	94,8%	94,8%	96,6%	79,3%	70,7%	92,9%	80,2%

ОО	B1	B2	B3	B4	B5	B6	B7	B8	B9	B10	B11
ООЦР и НГОО	96,6%	82,8%	79,3%	98,3%	94,8%	94,8%	96,6%	79,3%	70,7%	92,9%	80,2%
Весь ЦР	96,7%	82,0%	78,7%	98,4%	95,1%	95,1%	96,7%	78,7%	72,1%	92,7%	80,6%

Таблица 26 (2) – Выполнение заданий по французскому языку

ОО	B12	B13	B14	B15	B16	B17	B18	B19	B20	B21	B22
ВПЛ	66,7%	100,0%	100,0%	66,7%	100,0%	66,7%	33,3%	66,7%	33,3%	66,7%	66,7%
ООЦР	74,1%	63,8%	86,2%	62,1%	84,5%	86,2%	63,8%	82,8%	72,4%	62,1%	69,0%
ООЦР и НГОО	74,1%	63,8%	86,2%	62,1%	84,5%	86,2%	63,8%	82,8%	72,4%	62,1%	69,0%
Весь ЦР	73,8%	65,6%	86,9%	62,3%	85,2%	85,2%	62,3%	82,0%	70,5%	62,3%	68,9%

Таблица 26 (3) – Выполнение заданий по французскому языку

ОО	B23	B24	B25	B26	B27	B28	B29	B30	B31	B32	B33
ВПЛ	66,7%	100,0%	100,0%	66,7%	100,0%	66,7%	100,0%	33,3%	100,0%	100,0%	66,7%
ООЦР	74,1%	91,4%	79,3%	87,9%	75,9%	82,8%	74,1%	79,3%	91,4%	89,7%	72,4%
ООЦР и НГОО	74,1%	91,4%	79,3%	87,9%	75,9%	82,8%	74,1%	79,3%	91,4%	89,7%	72,4%
Весь ЦР	73,8%	91,8%	80,3%	86,9%	77,0%	82,0%	75,4%	77,0%	91,8%	90,2%	72,1%

Таблица 26 (4) – Выполнение заданий по французскому языку

ОО	B34	B35	B36	B37	B38	C1	C2	C3	C4	C5	C6
ВПЛ	100,0%	66,7%	100,0%	100,0%	100,0%	66,7%	100,0%	33,3%	66,7%	77,8%	44,4%
ООЦР	75,9%	75,9%	89,7%	74,1%	89,7%	79,3%	95,7%	59,5%	71,8%	82,2%	68,4%
ООЦР и НГОО	75,9%	75,9%	89,7%	74,1%	89,7%	79,3%	95,7%	59,5%	71,8%	82,2%	68,4%
Весь ЦР	77,0%	75,4%	90,2%	75,4%	90,2%	78,7%	95,9%	58,2%	71,6%	82,0%	67,2%

Таблица 26 (5) – Выполнение заданий по французскому языку

ОО	C7	C8	D1	D2	D3	D4	D5	D6	D7	D8
ВПЛ	0,0%	16,7%	166,7%	106,7%	88,9%	100,0%	83,3%	88,9%	100,0%	83,3%
ООЦР	42,0%	62,1%	100,0%	96,2%	94,3%	94,0%	76,7%	85,1%	84,5%	61,2%
ООЦР и НГОО	42,0%	62,1%	100,0%	96,2%	94,3%	94,0%	76,7%	85,1%	84,5%	61,2%
Весь ЦР	39,9%	59,8%	103,3%	96,7%	94,0%	94,3%	77,0%	85,2%	85,2%	62,3%

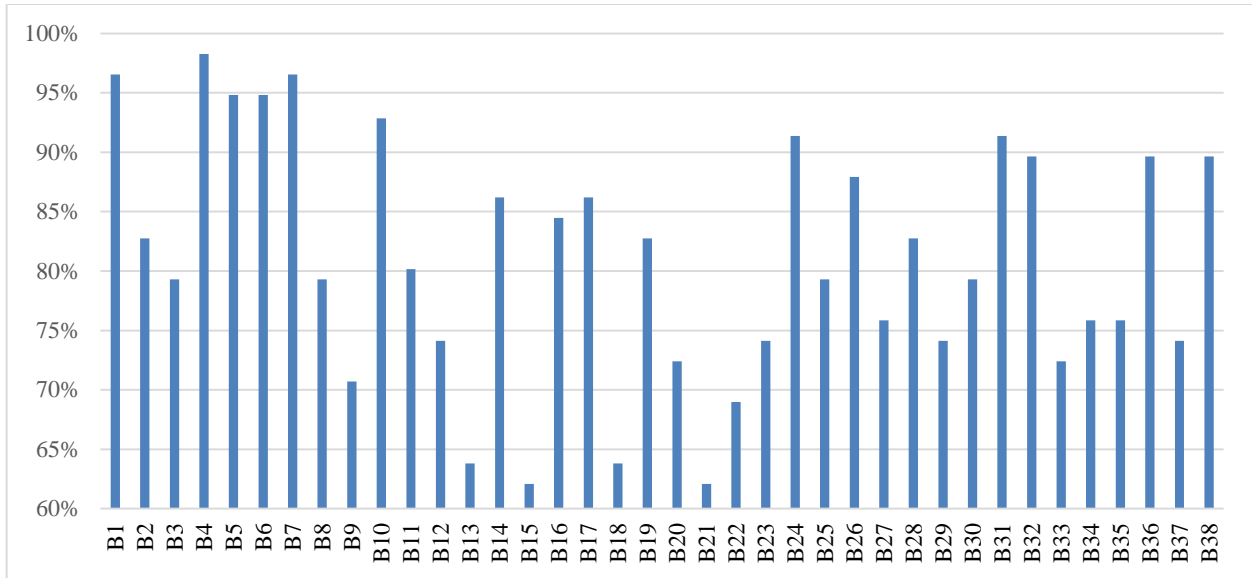


Рисунок 27 – Выполнение заданий группы В, французский язык, ООЦР и НГОО

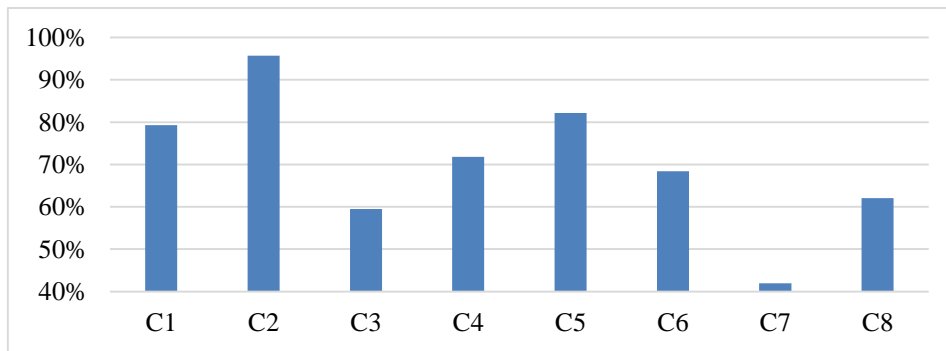


Рисунок 28 – Выполнение заданий группы С, французский язык, ООЦР и НГОО

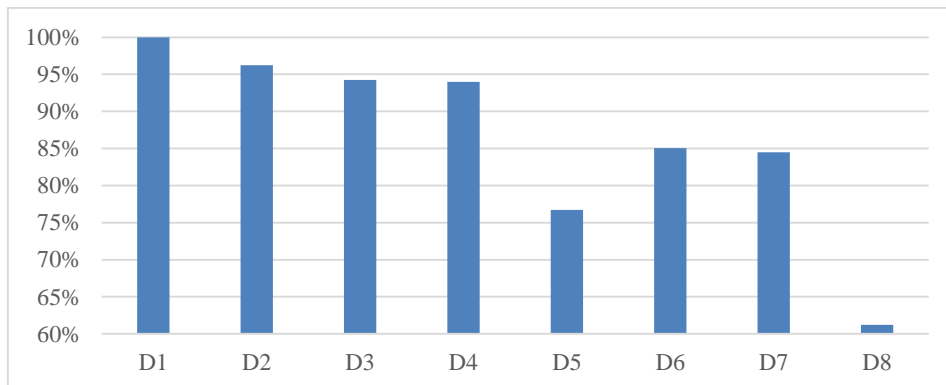


Рисунок 29 – Выполнение заданий группы D, французский язык, ООЦР и НГОО

По французскому языку наибольшие трудности возникли с заданиями В13, 15, 18, 21, а также в заданиях повышенной трудности: С7, D8.

Данные проблемы необходимо осветить на заседаниях районных методических объединений.

Немецкий язык

Таблица 30 – Основные данные ЕГЭ по немецкому языку по ОО

<i>ОО</i>	<i>Кол-во участников</i>	<i>Средний балл</i>	<i>Доверительный интервал</i>	<i>Медиана</i>	<i>Рейтинг по среднему баллу</i>
ВПЛ	2	55,00	508,25	55	
ООЦР (ОО 2)	13	75,31	6,33	78	
ООЦР и НГОО	13	75,31	6,33	78	
Весь ЦР	16	73,75	10,25	76	

Как и в случае с французским языком, расхождение результатов по среднему баллу среди двух ОО ЦР, принявших участие в ЕГЭ, невелико; ярко выраженного отставания (или лидирования) не продемонстрировано.

Таблица 31 – Данные о тестовых баллах ЕГЭ по немецкому языку по ОО

<i>ОО</i>	<i>Участники</i>	<i>Ниже порога</i>	<i>100 баллов</i>	<i>90 - 99</i>	<i>0 - 40</i>	<i>41 - 79</i>	<i>80 - 100</i>
ВПЛ	2	1	0	1	1	0	1
ООЦР	13	0	0	0	0	7	6
ООЦР и НГОО	13	0	0	0	0	7	6
Весь ЦР	16	1	0	2	1	7	8

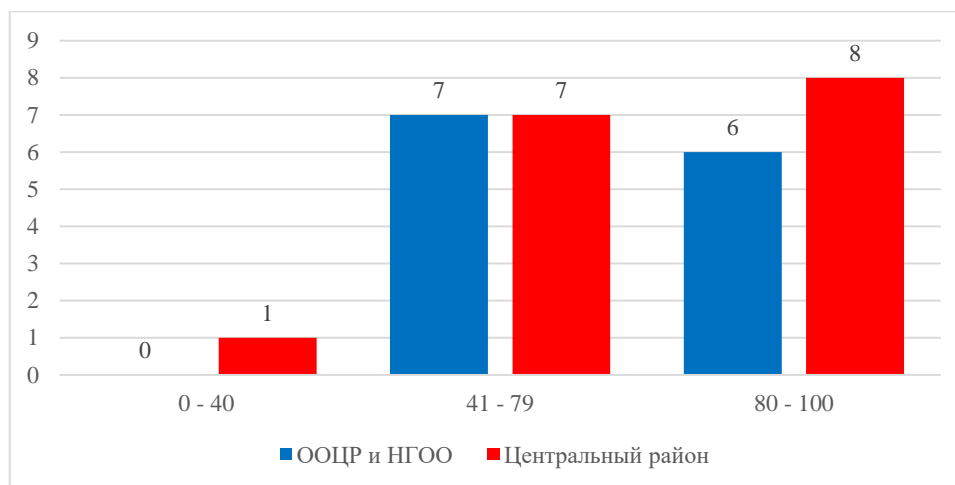


Рисунок 31 – Распределение результатов по тестовым баллам (немецкий язык)

Результаты в среднем разделились на средние и высокие практически поровну. Низкие результаты по данному предмету отсутствуют.

Таблица 32 – Выполнение заданий по немецкому языку

ОО	B1	B2	B3	B4	B5	B6	B7	B8	B9	B10	B11
ВПЛ	66,7%	64,3%	50,0%	50,0%	50,0%	50,0%	0,0%	50,0%	100,0%	71,4%	58,3%
ООЦР	75,6%	85,7%	92,3%	100,0%	92,3%	84,6%	38,5%	76,9%	76,9%	94,5%	93,6%
ООЦР и НГОО	75,6%	85,7%	92,3%	100,0%	92,3%	84,6%	38,5%	76,9%	76,9%	94,5%	93,6%
Весь ЦР	76,0%	82,1%	87,5%	93,8%	87,5%	81,3%	37,5%	75,0%	81,3%	92,0%	89,6%

Таблица 32 (2) – Выполнение заданий по немецкому языку

ОО	B12	B13	B14	B15	B16	B17	B18	B19	B20	B21	B22
ВПЛ	100,0%	50,0%	50,0%	50,0%	50,0%	50,0%	50,0%	50,0%	50,0%	50,0%	50,0%
ООЦР	100,0%	61,5%	76,9%	53,8%	53,8%	53,8%	46,2%	76,9%	76,9%	69,2%	46,2%
ООЦР и НГОО	100,0%	61,5%	76,9%	53,8%	53,8%	53,8%	46,2%	76,9%	76,9%	69,2%	46,2%
Весь ЦР	100,0%	56,3%	75,0%	56,3%	56,3%	56,3%	50,0%	75,0%	75,0%	68,8%	50,0%

Таблица 32 (3) – Выполнение заданий по немецкому языку

ОО	B23	B24	B25	B26	B27	B28	B29	B30	B31	B32	B33
ВПЛ	50,0%	50,0%	0,0%	50,0%	100,0%	50,0%	50,0%	50,0%	50,0%	100,0%	50,0%
ООЦР	92,3%	84,6%	84,6%	84,6%	69,2%	92,3%	92,3%	84,6%	100,0%	38,5%	92,3%
ООЦР и НГОО	92,3%	84,6%	84,6%	84,6%	69,2%	92,3%	92,3%	84,6%	100,0%	38,5%	92,3%
Весь ЦР	87,5%	75,0%	75,0%	81,3%	75,0%	87,5%	87,5%	81,3%	93,8%	50,0%	87,5%

Таблица 32 (4) – Выполнение заданий по немецкому языку

ОО	B34	B35	B36	B37	B38	C1	C2	C3	C4	C5	C6
ВПЛ	100,0%	100,0%	0,0%	50,0%	50,0%	50,0%	50,0%	50,0%	50,0%	50,0%	33,3%
ООЦР	61,5%	84,6%	76,9%	46,2%	38,5%	80,8%	92,3%	38,5%	66,7%	79,5%	59,0%
ООЦР и НГОО	61,5%	84,6%	76,9%	46,2%	38,5%	80,8%	92,3%	38,5%	66,7%	79,5%	59,0%
Весь ЦР	68,8%	87,5%	68,8%	50,0%	37,5%	78,1%	87,5%	43,8%	66,7%	77,1%	58,3%

Таблица 32 (5) – Выполнение заданий по немецкому языку

ОО	C7	C8	D1	D2	D3	D4	D5	D6	D7	D8
ВПЛ	50,0%	50,0%	50,0%	50,0%	50,0%	50,0%	50,0%	50,0%	50,0%	50,0%
ООЦР	28,2%	69,2%	100,0%	87,7%	84,6%	84,6%	34,6%	79,5%	84,6%	26,9%
ООЦР и НГОО	28,2%	69,2%	100,0%	87,7%	84,6%	84,6%	34,6%	79,5%	84,6%	26,9%
Весь ЦР	31,3%	65,6%	93,8%	83,8%	81,3%	81,3%	40,6%	75,0%	81,3%	34,4%

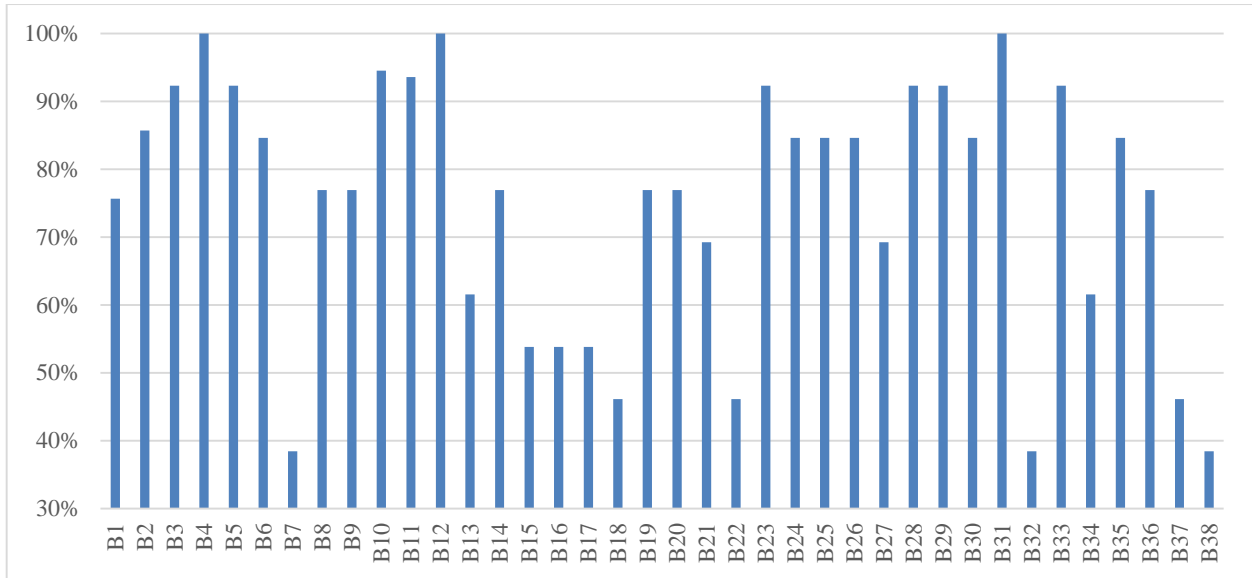


Рисунок 32 – Выполнение заданий группы В, немецкий язык, ООЦР и НГОО

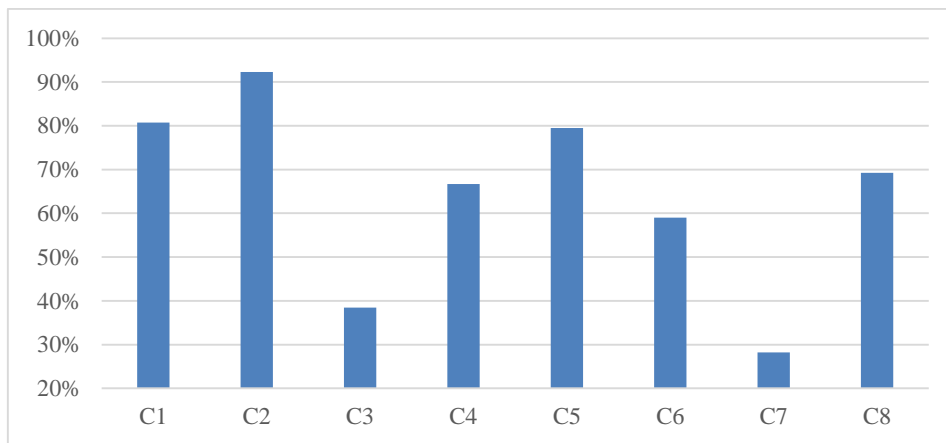


Рисунок 33 – Выполнение заданий группы С, немецкий язык, ООЦР и НГОО

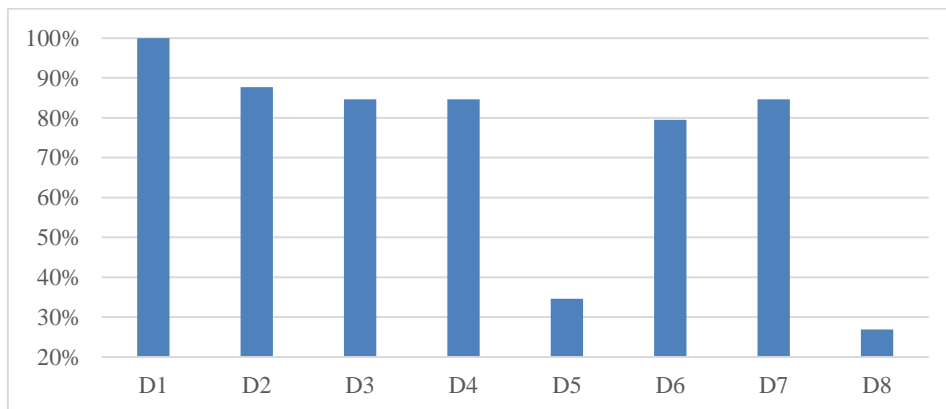


Рисунок 34 – Выполнение заданий группы D, немецкий язык, ООЦР и НГОО

Испанский язык

В базе итогов ЕГЭ наличествует 1 результат (ОО №157, 85 баллов), поэтому статистический анализ не имеет смысла из-за низкой релевантности выборки.

Рекомендации

Учителям-предметникам следует ознакомиться с аналитическим отчётом предметной комиссии Санкт-Петербурга по каждому из иностранных языков на сайте ege.spb.ru (также за 2019 г).

Председателям школьных методических объединений следует организовать просмотр вебинаров и прослушивание аудио афиш, посвящённых успешной подготовке к ГИА-2021 на сайтах соответствующих сайтах районных методистов.

Учителям, работающим в 11-ом классе, необходимо изучить содержание Спецификации и Кодификатора КИМ ЕГЭ на сайте fipi.ru.

История

Увеличение числа стобалльников и среднего балла ЕГЭ по истории до 62,60 может быть объяснено рядом факторов, в том числе следующими:

- курсовое обучение учителей истории, предполагающее знакомство с эффективными технологиями подготовки к ЕГЭ по истории;
- увеличение до трех количества часов в неделю по истории России в старшей школе;
- реализация системы вебинаров по подготовке учащихся к ЕГЭ по истории, организованной СПб ЦОКОиИТ в условиях карантина;
- невысокий уровень сложности заданий КИМ первой части ЕГЭ по истории;
- наличие в КИМ ЕГЭ по истории неизменного задания № 25, требования которого позволяют использовать на экзамене заранее выученные тексты и получить 12 первичных баллов за безошибочно воспроизведенное сочинение.

Таблица 33 – Основные данные ЕГЭ по истории по ОО

<i>ОО</i>	<i>Кол-во участников</i>	<i>Средний балл</i>	<i>Доверительный интервал</i>	<i>Медиана</i>	<i>Рейтинг по среднему баллу</i>
ВПЛ	72	61,08	4,48	57	
ООЦР (ОО 36)	239	66,87	2,79	68	
ООЦР и НГОО	263	66,81	2,63	69	
Весь ЦР	364	66,39	2,19	66	

В соответствии с критерием Стьюдинга наилучшие результаты показывают ОО ЦР №171 и 207.

Прочие ОО с малыми значениями среднего балла представлены малым количеством участников, вследствие чего этот показатель может и не характеризовать уровень преподавания предмета в целом. Подобные соображения относятся и к ОО с относительно высокими значениями среднего балла. В силу малой представительности этих ОО, высокие результаты быть следствием как хорошего уровня преподавания предмета в целом, так и результатом индивидуальных занятий выпускников, избравших этот предмет для сдачи ЕГЭ. Нижеследующие оценки успехов (и неудач) ОО ЦР следует учитывать с учётом данных замечаний.

Таблица 34 – Данные о тестовых баллах ЕГЭ по истории по ОО

ОО	Участники	Ниже порога	100 баллов	90 - 99	0 - 40	41 - 79	80 - 100
ВПЛ	72	3	0	8	8	51	13
ООЦР	239	11	10	42	28	129	82
ООЦР и НГОО	263	12	11	45	30	147	86
Весь ЦР	364	15	14	61	39	211	114

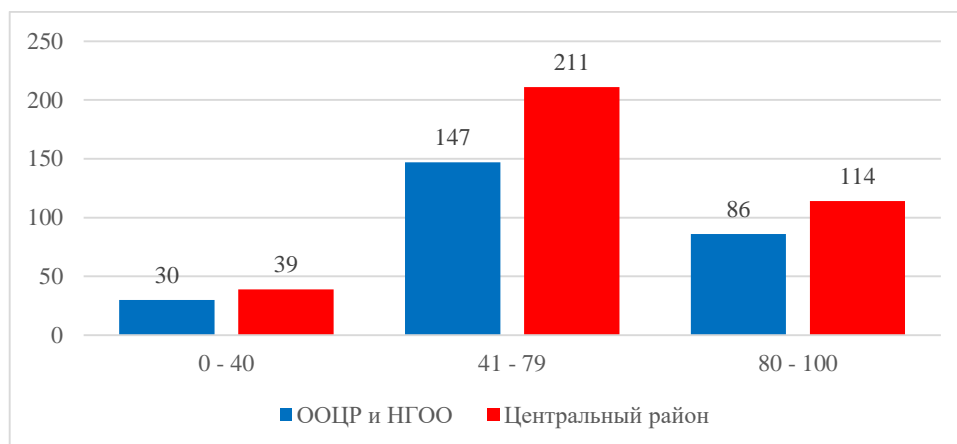


Рисунок 36 – Распределение результатов по тестовым баллам (история)

Таблица 35 – Выполнение заданий по истории

ОО	B1	B2	B3	B4	B5	B6	B7	B8	B9	B10	B11
ВПЛ	55,6%	60,4%	73,6%	70,8%	74,3%	61,8%	66,0%	54,9%	68,8%	66,7%	64,4%
ООЦР	71,1%	73,2%	77,8%	76,2%	75,1%	67,4%	64,2%	61,5%	69,0%	67,4%	69,2%
ООЦР и НГОО	71,1%	73,8%	78,3%	76,0%	75,5%	68,1%	62,9%	61,8%	70,5%	67,7%	69,8%
Весь ЦР	67,6%	72,0%	77,9%	75,3%	76,2%	67,9%	64,6%	61,5%	70,6%	67,9%	69,4%

Таблица 35 (2) – Выполнение заданий по истории

ОО	B12	B13	B14	B15	B16	B17	B18	B19	C1	C2
ВПЛ	64,6%	66,7%	50,0%	51,4%	52,1%	57,6%	58,3%	55,6%	67,4%	79,2%
ООЦР	72,8%	72,0%	58,6%	63,6%	61,1%	58,6%	59,4%	56,1%	68,0%	83,1%
ООЦР и НГОО	73,2%	71,1%	57,4%	62,7%	60,8%	58,7%	59,3%	57,0%	67,9%	82,5%
Весь ЦР	72,5%	71,2%	56,6%	61,0%	60,3%	60,0%	59,9%	57,7%	69,1%	82,7%

Таблица 35 (3) – Выполнение заданий по истории

ОО	C3	C4	C5	C6	C7	C8	C9	C10	C11	C12
ВПЛ	37,5%	38,0%	24,7%	83,3%	49,3%	64,6%	45,8%	84,7%	39,8%	51,4%
ООЦР	49,0%	47,1%	37,7%	90,2%	65,5%	70,1%	56,1%	91,2%	50,2%	63,2%
ООЦР и НГОО	48,5%	47,5%	37,5%	89,7%	64,6%	69,8%	55,5%	90,9%	50,2%	62,7%

ОО	С3	С4	С5	С6	С7	С8	С9	С10	С11	С12
Весь ЦР	47,4%	46,4%	36,2%	88,6%	62,6%	69,4%	54,4%	89,8%	48,6%	61,3%

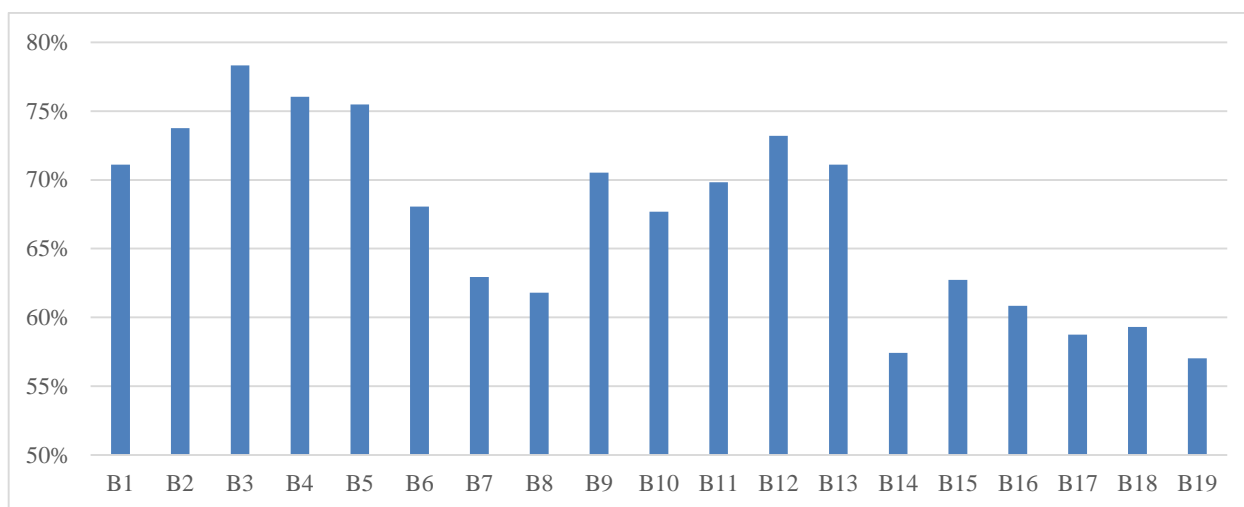


Рисунок 37 – Выполнение заданий группы В, история, ООЦР и НГОО

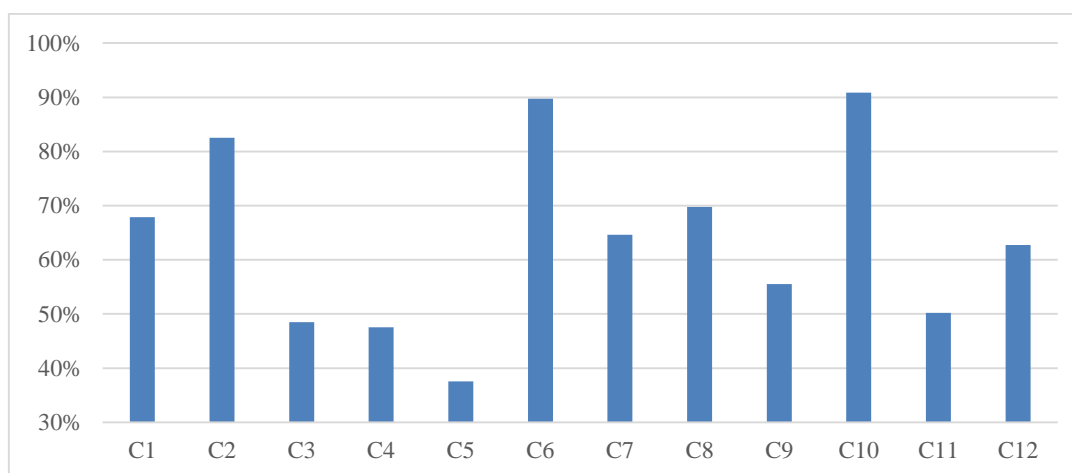


Рисунок 38 – Выполнение заданий группы С, история, ООЦР и НГОО

Анализ результатов ЕГЭ по истории показывает нетрадиционно низкий уровень выполнения задания № 8, предполагающего знания по теме «Великая Отечественная война». Если в 2019 году с этим заданием в среднем справилось 88 % участников экзамена, то в 2020 году только больше 60 %. К сожалению, из-за отсутствия более широкого доступа к КИМ ЕГЭ по истории не представляется возможным определить, какие вопросы по данной теме вызвали наибольшее затруднение у учащихся. В отличие от рассмотренного выше задание № 17 на знание основных фактов, процессов, явлений истории культуры России традиционно вызывает затруднение у участников экзамена. Традиционно непростым является для участников экзамена выполнение мини-теста на работу с исторической картой (схемой). В 2020 году из

четырёх заданий данного мини-теста проблемы вызвали задания № 14–16, средний процент их выполнения, соответственно, 51, 58, 58, в то время как в 2019 году особое затруднение у участников экзамена вызвало только задание № 15 (средний процент выполнения — 55). Важно заметить, что показатели выполнения этих заданий напрямую зависят от темы карты. Как правило, участникам экзамена проще справиться с заданиями по тематической карте (схеме), сложнее — с заданиями, предполагающими анализ обзорных карт, включающими сведения из разных периодов отечественной истории.

Если говорить о проблемах выполнения заданий № 18 и 19 в целом, то важно заметить, что невысокие показатели их решения могут быть связаны с отсутствием продуманной системы развития визуальной грамотности учащихся, умений, необходимых для работы с визуальными источниками во всех звеньях процесса обучения. Сегодня не выдерживают критики школьные учебники по истории в плане системного подхода к формированию предметных умений: набор вопросов и заданий в них следует логике развертывания содержания, а формирование умений носит случайный, часто эпизодический характер. Поскольку перед учителем не поставлены сегодня конкретные задачи по формированию и развитию умений работы с разного рода источниками исторической информации на каждой ступени обучения, он все свои усилия сосредотачивает на формировании знаний, ведь требования к их освоению по годам сегодня конкретно определены, не только на уровне Историко-культурного стандарта, но и на уровне каждого учебника.

Данные ЕГЭ по истории 2020 г. говорят о значительном снижении среднего процента участников, выполнивших задание № 23. На успешный результат влияет рассматриваемая тема и конструктор требований к задаче-заданию. Наибольшие сложности возникают, когда присутствуют неоднородные по характеру элементы ответа. Например, дать название внешнеполитического курса, указать причину выбора данного курса, мероприятия по его реализации. Следует иметь в виду, что, говоря о внешнеполитическом курсе России в любой исторический период, участники экзамена должны опираться также на знание курса всеобщей истории, фактическим материалом которого многие недостаточно владеют. Однако и при однородных по характеру элементах ответа заявленная тема может вызывать трудности у участников экзамена. Так, разные аспекты вопроса о формировании абсолютизма в России являются предметом дискуссий среди историков. Использование в задании одной из точек зрения, в частности о процессе формирования абсолютизма при первых Романовых, ведёт к его усложнению.

В 2020 году только 31,66 % участников экзамена смогли в разной степени справиться с условиями задания № 24, что на 7 % ниже по сравнению с показателями прошлого года (в 2019

г. — 38,6 %). На 6 % уменьшилось количество участников экзамена, которые полностью не смогли выполнить данное задание. Наибольшее затруднение в плане аргументации и, как следствие, снижение оценки вызвало задание на тему децентрализации системы управления. Наименьшее затруднение у участников экзамена вызвали задания на темы «Экономика России в первой половине XIX века» и «Влияние внешних сил в период Смуты».

По-прежнему в требованиях заполнения протокола по заданию № 25 нет указаний на то, что участнику экзамена необходимо отметить выбор исторического периода для выполнения задания по историческому сочинению. В этой связи следует заметить, что точные данные о предпочтении участниками экзамена того или иного исторического периода отсутствуют. Наблюдения 2020 года свидетельствуют о том, что выпускники чаще выбирают периоды истории, относящиеся к IX–X векам (862–945 гг.), к концу XVIII века (1796–1801 гг.), к XIX веку (в основном 1855–1881 гг.), к концу XX века, реже периоды в рамках XIII и XVI веков.

Анализ итогов ЕГЭ по истории 2020 года позволяет указать на следующие умения и виды деятельности экзаменуемых, которые можно считать достаточными:

- применять хронологические знания, в том числе устанавливать последовательность событий, соответствие между событиями и датой, работать над совершенствованием своей хронологической компетентности;

- устанавливать соответствия между элементами исторической информации;

- работать с текстовыми историческими источниками;

- систематизировать историческую информацию, представленную в различных знаковых системах. При этом следует отметить следующие виды деятельности, усвоение которых экзаменуемыми в целом нельзя считать достаточным:

- умение работать с внетекстовыми источниками знаний, прежде всего с исторической картой;

- умение анализировать иллюстративный материал;

- умение использовать принципы структурно-функционального анализа при рассмотрении фактов, явлений, процессов;

- умение использовать исторические сведения для аргументации в ходе дискуссии;

- умение раскрывать роль исторической личности в событиях (явлениях, процессах).

Литература

Литература в данном учебном году является достаточно популярным предметом – 5 место среди всех предметов. Данный предмет выбрали 318 человек ООЦР. Все последние 4 года средний балл повышался, сейчас он находится на уровне 70,88 баллов.

Таблица 36 – Основные данные ЕГЭ по литературе по ОО

<i>ОО</i>	<i>Кол-во участников</i>	<i>Средний балл</i>	<i>Доверительный интервал</i>	<i>Медиана</i>	<i>Рейтинг по среднему баллу</i>
ВПЛ	97	66,01	3,67	65	
ООЦР (ОО 37)	318	70,88	1,79	72	
ООЦР и НГОО	335	70,77	1,75	70	
Весь ЦР	449	70,10	1,56	71	

Применяя критерий Стьюдинга, можно видеть, что наилучшие результаты показывают ОО ЦР №168, 190 и 309.

ОО с низкими значениями среднего балла представлены малым количеством участников, вследствие чего этот показатель может и не характеризовать уровень преподавания предмета в целом. Подобные соображения следует отнести и к ОО с относительно высокими значениями среднего балла. В силу малой представительности этих ОО, высокие результаты быть следствием как хорошего уровня преподавания предмета в целом, так и результатом индивидуальных занятий выпускников, избравших этот предмет для сдачи ЕГЭ. Нижеследующие оценки успехов (и неудач) ОО ЦР следует учитывать с учётом данных замечаний.

Таблица 37 – Данные о тестовых баллах ЕГЭ по литературе по ОО

<i>ОО</i>	<i>Участники</i>	<i>Ниже порога</i>	<i>100 баллов</i>	<i>90 - 99</i>	<i>0 - 40</i>	<i>41 - 79</i>	<i>80 - 100</i>
ВПЛ	97	1	3	10	8	64	25
ООЦР	318	2	9	47	8	202	108
ООЦР и НГОО	335	3	9	48	9	214	112
Весь ЦР	449	4	12	64	17	286	146

Стоит отметить, что количество высокобалльных результатов достаточно много – 34% от участников ООЦР. Также видно, что с данной работой не справились лишь 2 обучающихся ООЦР.

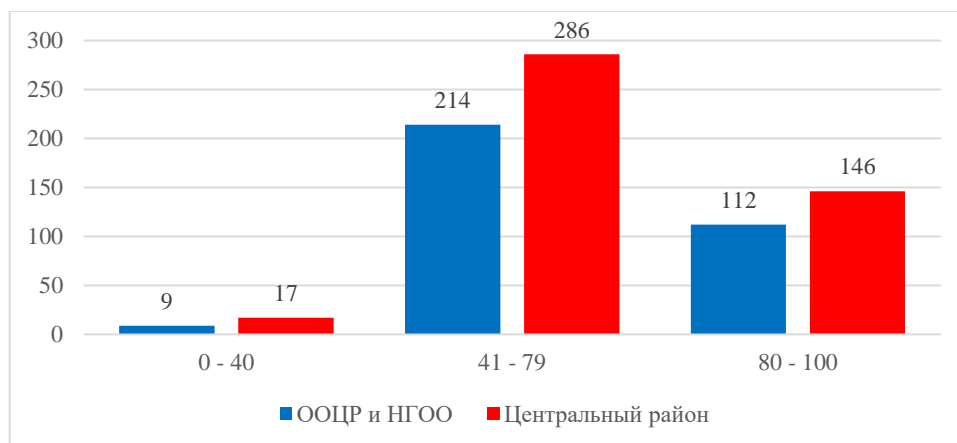


Рисунок 40 – Распределение результатов по тестовым баллам (литература)

Таблица 38 – Выполнение заданий по литературе

ОО	В1	В2	В3	В4	В5	В6	В7	В8	В9	В10
ВПЛ	80,4%	89,7%	91,8%	59,8%	66,0%	94,8%	94,8%	89,7%	87,6%	84,5%
ООЦР	86,5%	90,6%	94,0%	67,9%	73,9%	97,8%	97,2%	97,2%	94,7%	88,7%
ООЦР и НГОО	86,6%	91,0%	93,7%	67,5%	74,3%	97,9%	97,0%	97,3%	94,3%	88,4%
Весь ЦР	85,3%	90,6%	93,5%	65,3%	73,5%	96,9%	96,7%	95,8%	92,9%	88,0%

Таблица 38 (2) – Выполнение заданий по литературе

ОО	В11	В12	С1	С2	С3	С4	С5	С6	С7	С8
ВПЛ	86,6%	85,6%	96,4%	90,2%	88,1%	86,6%	77,8%	60,6%	74,2%	92,8%
ООЦР	83,6%	83,6%	97,2%	92,5%	90,3%	91,5%	83,3%	65,9%	83,0%	94,2%
ООЦР и НГОО	84,2%	83,3%	97,0%	92,5%	90,3%	91,6%	83,4%	65,7%	83,0%	94,2%
Весь ЦР	84,4%	84,4%	97,0%	92,2%	90,2%	90,5%	82,7%	64,9%	81,2%	94,0%

Таблица 38 (3) – Выполнение заданий по литературе

ОО	С9	С10	С11	С12	С13	С14	С15	С16	С17	С18	С19
ВПЛ	86,6%	86,6%	63,4%	54,1%	46,6%	61,3%	54,6%	50,9%	57,2%	59,8%	58,4%
ООЦР	90,4%	86,8%	74,5%	62,1%	55,0%	69,3%	61,2%	58,9%	66,4%	69,5%	67,4%
ООЦР и НГОО	90,0%	87,2%	74,8%	62,5%	55,1%	69,7%	61,0%	58,7%	66,0%	69,7%	67,6%
Весь ЦР	89,4%	87,3%	72,9%	61,6%	53,9%	68,7%	60,2%	57,8%	64,9%	68,0%	66,0%

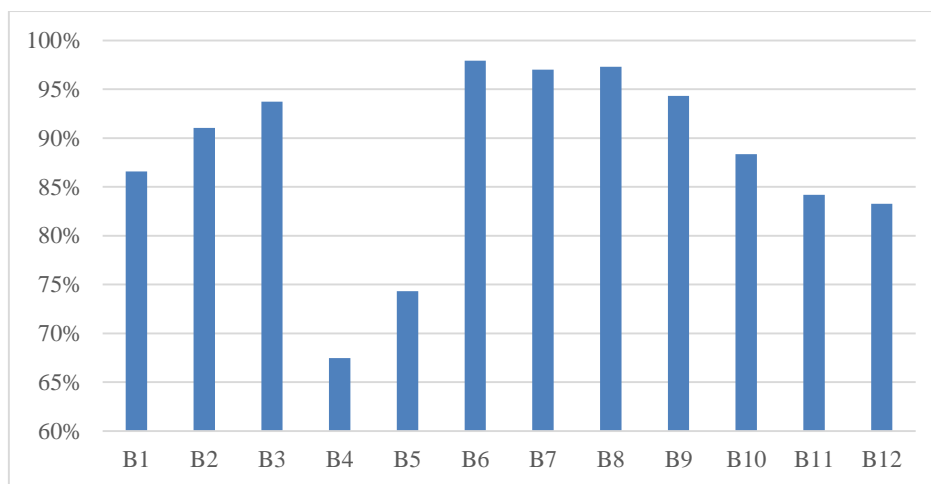


Рисунок 41 – Выполнение заданий группы В, литература, ООЦР и НГОО

Среди заданий группы В наибольшие трудности возникли в заданиях №№ 4 и 5. Процент выполнения остальных заданий находится на достаточно высоком уровне.

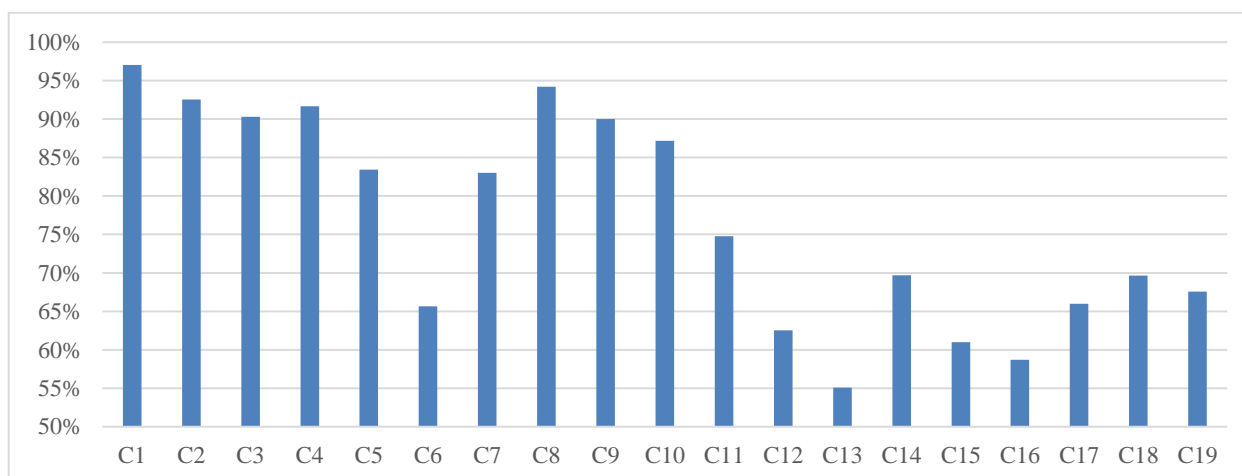


Рисунок 42 – Выполнение заданий группы С, литература, ООЦР и НГОО

Среди заданий группы С видно, что хуже всего выполнена вторая часть данной группы, задания с № 12 по № 19. Над содержанием данных заданий и стоит усилить работу учителям школ и районному методисту.

Математика

Математика в данном учебном году проводилась только профильного формата, для тех обучающихся, которым она нужна была для поступления. Данный предмет выбрали 610 человек. Последние три года средний балл повышался, но в нынешнем году несколько понизился и находится на уровне 57,38. Вместе с тем, данный средний балл выше, чем средний балл прошлого года по городу и стране.

Таблица 39 – Основные данные ЕГЭ по математике по ОО

<i>ОО</i>	<i>Кол-во участников</i>	<i>Средний балл</i>	<i>Доверительный интервал</i>	<i>Медиана</i>	<i>Рейтинг по среднему баллу</i>
ВПЛ	111	54,53	4,02	50	
ООЦР (ОО 36)	610	58,00	1,50	59	
ООЦР и НГОО	651	57,38	1,46	56	
Весь ЦР	966	62,49	1,33	63	

Наилучшие результаты среди статистически обеспеченных ОО ЦР показывают ОО №155, 168, 171, 183, 207, 214 и 550.

Группа ОО с низкими значениями среднего балла представлены малым (менее 10) количеством участников. Это же относится и к следующим ОО с относительно высокими значениями среднего балла.

В силу малой представительности указанных ОО, высокие (низкие) результаты могут быть следствием как высокого (низкого) уровня преподавания предмета в целом, так и индивидуальными особенностями подготовки выпускников, избравших этот предмет для сдачи ЕГЭ. Нижеследующие оценки успехов (и неудач) ОО ЦР следует рассматривать с учётом данных замечаний.

Таблица 39 – Данные о тестовых баллах ЕГЭ по математике по ОО

<i>ОО</i>	<i>Участники</i>	<i>Ниже порога</i>	<i>100 баллов</i>	<i>90 - 99</i>	<i>0 - 40</i>	<i>41 - 79</i>	<i>80 - 100</i>
ВПЛ	111	12	0	4	34	63	14
ООЦР	610	26	0	9	141	396	73
ООЦР и НГОО	651	32	0	9	154	422	75
Весь ЦР	966	45	10	67	191	543	232

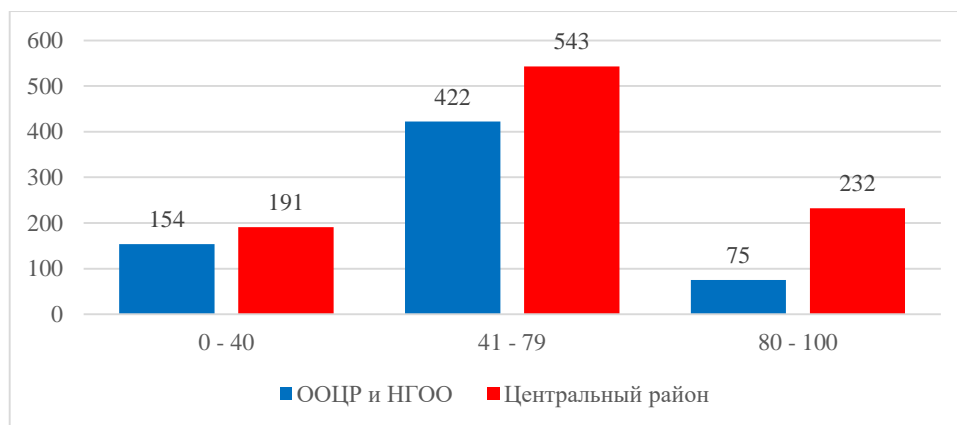


Рисунок 44 – Распределение результатов по тестовым баллам (математика)

Таблица 40 – Выполнение заданий по математике

ОО	1	2	3	4	5	6	7	8	9	10
ВПЛ	82,9%	96,4%	90,1%	92,8%	95,5%	86,5%	78,4%	51,4%	52,3%	70,3%
ООЦР	83,4%	98,5%	93,4%	96,9%	97,7%	91,8%	71,8%	66,9%	65,9%	76,2%
ООЦР и НГОО	83,7%	98,5%	92,8%	96,5%	97,7%	90,9%	71,0%	66,8%	64,7%	75,4%
Весь ЦР	85,9%	98,4%	93,4%	96,8%	97,7%	91,6%	76,6%	69,8%	69,3%	78,6%

Таблица 40 (2) – Выполнение заданий по математике

ОО	11	12	13	14	15	16	17	18	19
ВПЛ	70,3%	43,2%	32,9%	5,0%	20,7%	2,4%	37,8%	4,1%	2,9%
ООЦР	70,3%	51,3%	40,7%	6,1%	19,5%	1,6%	36,0%	3,8%	4,1%
ООЦР и НГОО	69,7%	50,4%	39,6%	5,8%	18,9%	1,5%	34,7%	3,5%	4,0%
Весь ЦР	74,9%	57,1%	47,2%	13,6%	30,1%	7,4%	46,3%	9,7%	7,9%

С первой частью (задания 1-8) в этом году выпускники справились достаточно хорошо. Существенно вырос процент выполнения задания №7, что, вероятно, связано с тем, что подготовка к выполнению этого задания ведется на более высоком уровне. Задание № 8 – это задание по стереометрии, которое традиционно вызывает сложности у выпускников.

Во всех тестовых заданиях из второй части (задания №№ 9-12) процент выполнения значительно ниже.

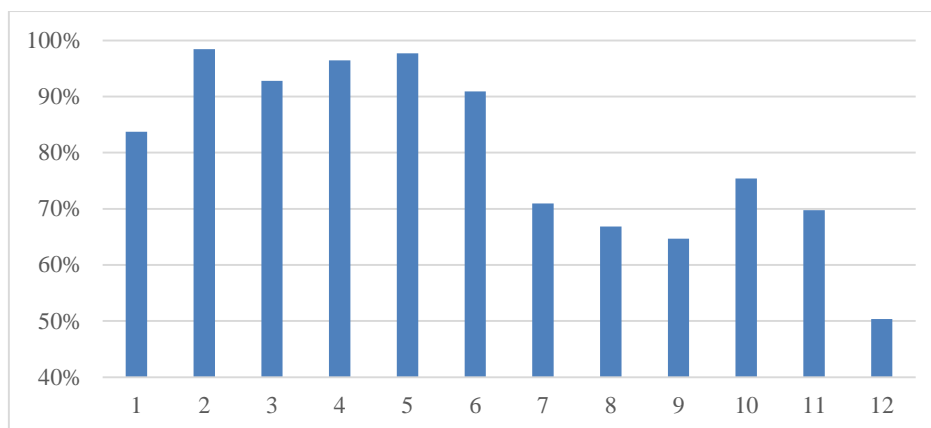


Рисунок 45 – Выполнение заданий 1 - 12, с кратким ответом, ООЦР и НГОО

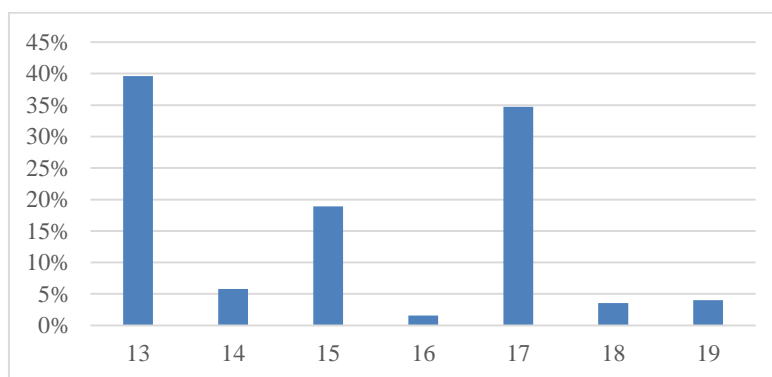


Рисунок 46 – Выполнение заданий 13 - 19, с развернутым ответом, математика, ООЦР и НГОО

Безусловно, даже при сдаче экзамена на профильном уровне, внимание при подготовке учащихся к итоговой аттестации должно быть сосредоточено на подготовке именно к выполнению заданий с кратким ответом. И дело не в том, что успешное выполнение этих заданий обеспечивает получение удовлетворительного тестового балла, а в том, что это дает возможность обеспечить повторение значительно большего объема материала, сосредоточить внимание учащихся на обсуждении «подходов» к решению тех или иных задач, выбору способов их решения и сопоставлению этих способов, проверке полученных ответов на правдоподобие и т.п. При этом следует ориентироваться не только (и не столько) на демонстрационные варианты, а на открытый банк задач, который содержательно соответствует минимальному уровню требований к подготовке учащихся. В процессе такой работы акцент должен быть сделан не на «натаскивание» учащихся на «получение правильного ответа в определенной форме», а на достижение осознанности знаний учащихся, на формировании умения применить полученные знания в практической деятельности, умения анализировать, сопоставлять, делать выводы, подчас в нестандартной ситуации.

Таким образом, не следует в процессе обучения злоупотреблять тестовой формой контроля, необходимо, чтобы учащийся предъявлял свои рассуждения, как материал для дальнейшего их анализа и обсуждения. Эти требования к преподаванию математики не являются новыми, но, к сожалению, в значительной степени остаются декларацией, которая плохо соотносится с действительностью. Безусловно, перестройка в подходе к процессу обучения требует перестройки в сознании не только учащихся, но и учителей, а, значит, потребует весьма значительного времени.

Отдельное внимание следует уделять изучению стереометрии: традиционно задания по стереометрии имеют самые низкие проценты выполнения. Во многом это связано с тем, что стереометрические задания дают не так уж много первичных баллов, а для того, чтобы научиться их решать требуется много сил и времени. Кроме того, это может быть следствием того, что вместо изучения стереометрии в старших классах львиная доля времени уделяется решению простейших задач по планиметрии, обеспечивающих выпускникам удовлетворительные баллы. Необходимо органическое включение повторения планиметрии в курс стереометрии.

Необходимым условием успешной подготовки учащихся к сдаче ЕГЭ является, в первую очередь для учителя, изучение и осмысление нормативных документов: «Кодификатора элементов содержания КИМ» и «Спецификации экзаменационной работы по математике ЕГЭ». Эти документы публикуются вместе с демонстрационными вариантами ЕГЭ.

Для успешного выполнения заданий 13-16 необходим дифференцированный подход в работе с наиболее подготовленными учащимися. Это относится и к работе на уроке, и к дифференциации домашних заданий и заданий, предлагающихся учащимся на контрольных, проверочных, диагностических работах.

Необходимо обратить самое серьезное внимание на изучение геометрии, начиная с 7 класса, в котором начинается систематическое изучение этого предмета. Причем речь идет не о «натаскивании» на решение конкретных задач, предлагавшихся в различных вариантах ЕГЭ, а именно о серьезном систематическом изучении предмета.

Подготовить даже очень сильных учащихся к выполнению заданий типа 19 в условиях базовой школы не представляется возможным. Для этого необходима серьезная кружковая, факультативная и т.п. работа под руководством специально подготовленных преподавателей.

Обществознание

Единый государственный экзамен по обществознанию продолжает оставаться одним из самых массовых по выбору выпускников. Результаты экзамена этого года показали стабильный и хороший уровень обществоведческой подготовки в образовательных организациях Санкт-Петербурга.

Таблица 41 – Основные данные ЕГЭ по обществознанию по ОО

<i>ОО</i>	<i>Кол-во участников</i>	<i>Средний балл</i>	<i>Доверительный интервал</i>	<i>Медиана</i>	<i>Рейтинг по среднему баллу</i>
ВПЛ	94	61,79	3,09	62	
ООЦР (ОО 37)	506	60,24	1,46	60	
ООЦР и НГОО	547	59,88	1,39	59	
Весь ЦР	696	61,10	1,22	61	

Наилучшие результаты показывают ОО ЦР №157, 169, 171, 207 и 309.

Таблица 42 – Данные о тестовых баллах ЕГЭ по обществознанию по ОО

<i>ОО</i>	<i>Участники</i>	<i>Ниже порога</i>	<i>100 баллов</i>	<i>90 - 99</i>	<i>0 - 40</i>	<i>41 - 79</i>	<i>80 - 100</i>
ВПЛ	94	6	0	5	5	76	13
ООЦР	506	57	2	27	53	381	72
ООЦР и НГОО	547	62	2	27	58	414	75
Весь ЦР	696	68	2	38	63	530	103

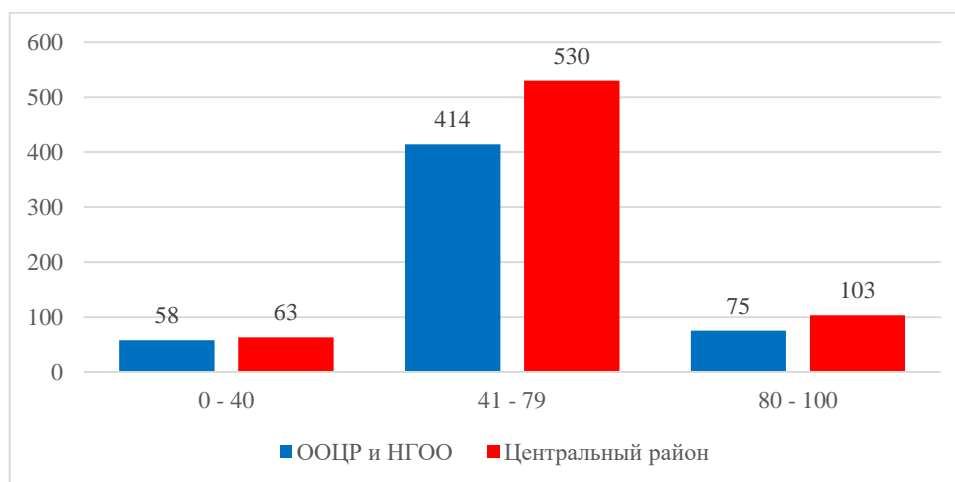


Рисунок 49 – Распределение результатов по тестовым баллам (обществознание)

Таблица 43 – Выполнение заданий по обществознанию

ОО	В1	В2	В3	В4	В5	В6	В7	В8
ВПЛ	71,3%	92,6%	67,0%	58,5%	85,1%	82,4%	70,2%	75,0%
ООЦР	62,5%	94,3%	72,1%	54,2%	76,9%	81,9%	69,7%	68,6%
ООЦР и НГОО	61,4%	94,0%	71,1%	53,5%	76,6%	81,4%	69,3%	67,6%
Весь ЦР	63,8%	94,1%	71,7%	55,3%	78,8%	82,4%	71,0%	70,0%

Таблица 43 (2) – Выполнение заданий по обществознанию

ОО	В9	В10	В11	В12	В13	В14	В15	В16
ВПЛ	64,4%	73,4%	86,2%	91,5%	76,1%	67,6%	66,5%	31,9%
ООЦР	64,3%	72,5%	83,8%	89,5%	75,9%	64,3%	68,7%	34,8%
ООЦР и НГОО	63,2%	72,4%	83,5%	87,9%	75,6%	64,3%	68,6%	34,9%
Весь ЦР	63,9%	74,3%	84,5%	89,2%	76,3%	66,2%	69,4%	35,8%

Таблица 43 (3) – Выполнение заданий по обществознанию

ОО	В17	В18	В19	В20	С1	С2	С3	С4	С5
ВПЛ	66,0%	64,4%	73,4%	69,7%	91,0%	74,5%	54,3%	57,8%	45,2%
ООЦР	64,4%	60,1%	67,6%	55,6%	91,5%	65,1%	54,8%	47,3%	42,1%
ООЦР и НГОО	64,3%	59,4%	66,8%	54,8%	91,2%	65,6%	54,6%	47,2%	40,9%
Весь ЦР	65,9%	61,4%	68,6%	57,3%	91,4%	68,2%	56,4%	50,0%	43,0%

Таблица 43 (4) – Выполнение заданий по обществознанию

ОО	С6	С7	С8	С9	С10	С11	С12	С13	С14
ВПЛ	29,3%	41,8%	51,1%	22,0%	7,4%	72,3%	33,0%	22,3%	33,5%
ООЦР	25,8%	39,1%	51,3%	28,9%	9,9%	82,8%	35,8%	20,8%	38,7%
ООЦР и НГОО	24,9%	38,8%	51,2%	27,8%	9,3%	82,1%	35,6%	20,3%	38,0%
Весь ЦР	27,1%	40,8%	52,7%	28,3%	9,5%	81,2%	36,7%	21,3%	38,1%

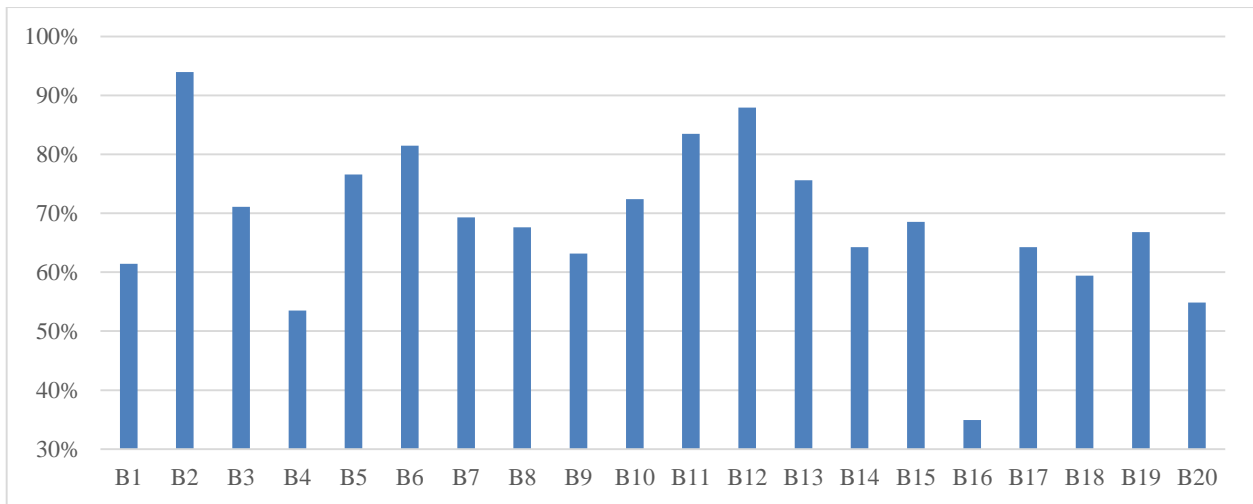


Рисунок 50 – Выполнение заданий группы В, обществознание, ООЦР и НГОО

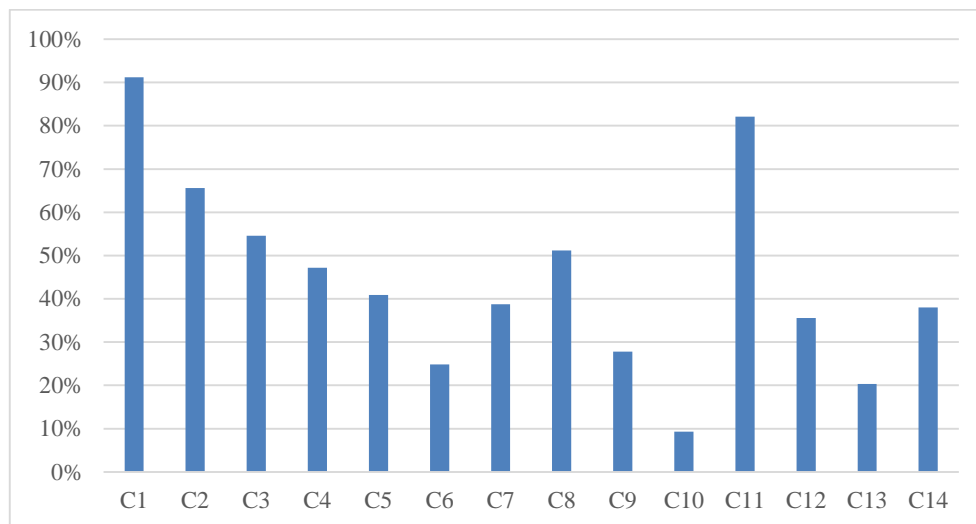


Рисунок 51 – Выполнение заданий группы С, обществознание, ООЦР и НГОО

В 21-м и 22-м вопросах в критериях оценивания всех вариантов даны несколько вариантов возможных правильных фрагментов текста через слэш, что существенно облегчало работу обучающимся. Понятия, определения которым надо было дать в 22-м задании, с одной стороны, были основными для курса, с другой же стороны, некоторые из них были более конкретны, другие же более абстрактны, что создавало трудности при ответе. Задания № 23 во всех вариантах были достаточно четко сформулированными и прозрачными. В КИМах даны указания на оформление ответа, что существенно облегчало как ответ, так и его оценку. № 24 в последние годы является самым трудным заданием ЕГЭ по обществознанию. Это связано с тем, что задание требует контекстных знаний по содержанию неадаптированного текста, а значит, может требовать рассмотрения обществоведческой проблемы с нетрадиционного ракурса. Кроме того, ответ подразумевает демонстрацию аналитических навыков и умений.

Например, при выделении «позитивных» и «негативных» сторон объекта ученики часто не способны показать, что именно является положительным, а что отрицательным, поскольку не понимают, от чего отталкиваться. При этом какие-то аспекты проблемы они считают сами собой разумеющимися и не поясняют их, например, то, что инфляция, безработица и монополия — это само по себе плохо, забывая о двойственности всех явлений. В связи с этим очень важно, чтобы ФИПИ предлагал широкий веер возможных ответов. Задание № 25 приобрело, законченную форму — разделение его на два критерия оценивания и возможность выставления одного балла за определение, которое не обнуляет все задание Понятия, определения которым предлагается дать в 25-м задании, в отличие от задания № 22, являются основными и предполагают возможность предварительной подготовки учеников. В целом можно констатировать, что набор определений, который циркулирует в заданиях уже не один год, прилежные ученики выучили, тогда как все прочие продолжают их не знать. Возможно, следует начать постепенное обновление списка. На прилежных учеников это не повлияет, поскольку они выучивают много всего, но не повлияет и на остальных.

Задания № 26 всех вариантов были образцовыми, как по содержанию, так и по требованиям к форме ответа и по возможным вариантам верных ответов в критериях оценивания. Это же можно сказать и о 27-м задании. Кроме того, здесь хочется особенно отметить такой позитивный момент, как несколько вариантов формулировок верных ответов в критериях оценивания. Постепенно большинство заданий ЕГЭ приобретает законченную, четкую, корректную форму, как по своим формулировкам, так и критериям оценки. К сожалению, этого нельзя сказать о критериях оценивания задания № 28, которые меняются ежегодно. Есть мнение, что критерии оценивания 2019 года были более объективными, чем в 2020 году. Переход к обязательности трех подпунктов в пунктах плана разработчики смягчили в критериях оценивания указанием на возможность двух подпунктов.

В № 29 позитивным моментом является широкое освещение требований к выполнению в самом задании, что существенно снизило претензии экзамену. Предложенные для сочинений цитаты почти не вызывают сомнений. Единственное наблюдение, которое стоит учесть, состоит в том, что, когда цитата обширна, а ученик берет ее очень узкий аспект, смысл самого сочинения имеет отдаленное отношение к теме. В связи с этим хотелось бы просить не выбирать для заданий цитаты из нескольких предложений. Часто бывает, что в цитатах вообще нет обществоведческих терминов, так что ученики должны предлагать свою версию понимания, излагая её научным языком. Это совершенно нормально, но об этом можно упомянуть в рекомендациях и в критерии, а также, возможно, в формулировке задания: «Смысл высказывания должен быть изложен и раскрыт в терминах научного общественнознания».

Русский язык

Русский язык является самым популярным предметом в данном учебном году, в связи с тем, что необходим практически каждому ученику при поступлении в высшее учебное заведение. Данный предмет выбрали 1470 человек ООЦР. Последние два года средний балл оставался примерно на одном уровне, но в нынешний год средний балл значительно вырос. Значение среднего балла находится на уровне 77,71, что также значительно выше городских показателей прошлого года.

Таблица 44 – Основные данные ЕГЭ по русскому языку по ОО

<i>ОО</i>	<i>Кол-во участников</i>	<i>Средний балл</i>	<i>Доверительный интервал</i>	<i>Медиана</i>	<i>Рейтинг по среднему баллу</i>
ВПЛ	181	77,74	1,98	80	
ООЦР (ОО 37)	1470	77,71	0,71	78	
ООЦР и НГОО	1564	77,44	0,69	70	
Весь ЦР	2014	78,65	0,61	79	

Наилучшие результаты показывают ОО №168, 171, 207, 214, 309 и 550. Необходимо отметить, что сами по себе средние баллы всех ОО ЦР высоки (минимальный показатель больше 60); указанные группы лидирующих и отстающих ОО имеют смысл в сравнении со средним баллом по району. Нижеследующие оценки успехов (и неудач) ООЦР следует рассматривать с учётом данных замечаний.

Таблица 45 – Данные о тестовых баллах ЕГЭ по русскому языку по ОО

<i>ОО</i>	<i>Участники</i>	<i>Ниже порога</i>	<i>100 баллов</i>	<i>90 - 99</i>	<i>0 - 40</i>	<i>41 - 79</i>	<i>80 - 100</i>
ВПЛ	181	2	1	33	3	86	92
ООЦР	1470	4	21	301	9	721	740
ООЦР и НГОО	1564	6	22	314	12	775	777
Весь ЦР	2014	8	37	457	15	919	1080

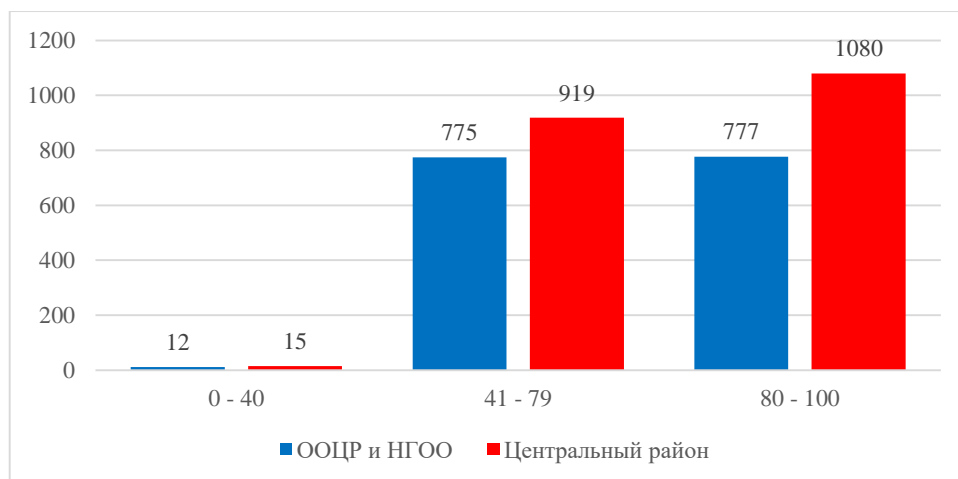


Рисунок 53 – Распределение результатов по тестовым баллам (русский язык)

Таблица 46 – Выполнение заданий по русскому языку

ОО	B1	B2	B3	B4	B5	B6	B7	B8	B9	B10
ВПЛ	93,9%	91,7%	97,8%	64,6%	82,3%	95,0%	87,3%	84,1%	82,3%	79,0%
ООЦР	92,3%	90,0%	97,1%	83,2%	78,3%	89,1%	92,0%	83,8%	78,1%	72,7%
ООЦР и НГОО	92,0%	89,9%	97,2%	83,1%	77,9%	88,7%	91,9%	83,5%	77,8%	72,6%
Весь ЦР	92,9%	91,0%	97,3%	82,4%	79,4%	90,6%	92,0%	85,0%	79,9%	75,1%

Таблица 46 (2) – Выполнение заданий по русскому языку

ОО	B11	B12	B13	B14	B15	B16	B17	B18	B19	B20
ВПЛ	63,0%	50,8%	90,6%	84,0%	85,1%	78,7%	84,5%	72,4%	97,2%	73,5%
ООЦР	66,4%	48,5%	85,3%	85,0%	69,5%	86,1%	83,1%	70,7%	85,2%	69,8%
ООЦР и НГОО	66,0%	48,0%	84,9%	84,5%	69,1%	85,7%	83,1%	70,3%	84,7%	69,4%
Весь ЦР	67,2%	50,9%	86,8%	85,2%	71,8%	85,7%	84,5%	71,5%	87,3%	72,0%

Таблица 46 (3) – Выполнение заданий по русскому языку

ОО	B21	B22	B23	B24	B25	B26	C1	C2	C3	C4
ВПЛ	67,4%	82,9%	64,1%	58,6%	64,1%	84,3%	98,9%	81,9%	95,0%	93,4%
ООЦР	65,2%	81,2%	55,4%	77,3%	65,0%	78,1%	99,0%	86,7%	97,8%	96,9%
ООЦР и НГОО	65,6%	80,9%	54,8%	77,4%	64,4%	77,6%	99,0%	86,3%	97,6%	96,6%
Весь ЦР	67,3%	82,1%	57,0%	76,5%	65,8%	79,6%	99,1%	86,7%	97,5%	96,7%

Таблица 46 (4) – Выполнение заданий по русскому языку

ОО	C5	C6	C7	C8	C9	C10	C11	C12
ВПЛ	86,7%	77,3%	77,9%	62,8%	74,0%	74,6%	96,7%	96,1%
ООЦР	88,4%	73,8%	78,0%	64,9%	70,9%	71,4%	99,1%	98,3%
ООЦР и НГОО	88,3%	73,8%	77,7%	64,6%	70,6%	71,1%	99,0%	98,2%

ОО	C5	C6	C7	C8	C9	C10	C11	C12
Весь ЦР	89,1%	75,1%	79,0%	66,4%	72,1%	72,8%	98,9%	98,1%

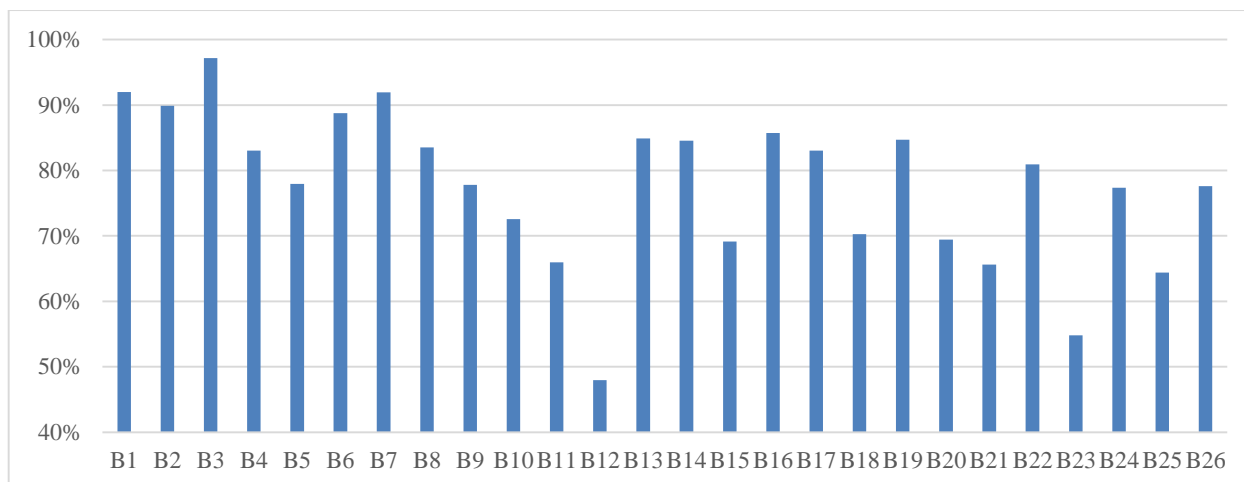


Рисунок 54 – Выполнение заданий группы В, русский язык, ООЦР и НГОО

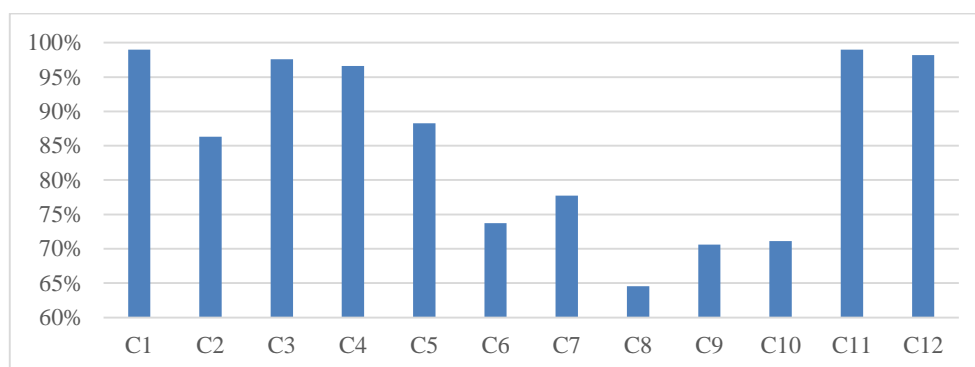


Рисунок 55 – Выполнение заданий группы С, русский язык, ООЦР и НГОО

Хуже всего выполнены тестовые задания В12 и В23. Эти задания направлены на проверку знаний по правописанию личных окончаний глаголов и суффиксов причастий, а также на проверку функционально-смысловых типов речи.

В сочинении самый низкий балл в среднем по району показан по критерию С8, который связан с пунктуацией.

Районному методическому объединению следует провести серию соответствующих семинаров, посвящённых анализу данной сессии ЕГЭ.

Физика

Физика не самый популярный предмет по выбору, занимает 7 место по количеству выборов данного предмета в образовательных учреждениях района. Данный предмет выбрал 151 человек ООЦР. Результат последнего года хоть и ниже результата 2019 г. по району, тем не менее находится на уровне выше городских показателей 2019 г. Значение среднего балла находится на уровне. 56,01.

Таблица 47 – Основные данные ЕГЭ по физике по ОО

<i>ОО</i>	<i>Кол-во участников</i>	<i>Средний балл</i>	<i>Доверительный интервал</i>	<i>Медиана</i>	<i>Рейтинг по среднему баллу</i>
ВПЛ	22	55,18	7,59	49	
ООЦР (ОО 35)	151	56,01	2,41	55	
ООЦР и НГОО	158	55,65	2,33	53	
Весь ЦР	280	66,34	2,36	66	

Наилучшие результаты по среднему баллу демонстрируют ОО ЦР №№171 и 197.

ОО со сравнительно малым значением среднего балла представлены недостаточно большим количеством участников ЕГЭ, чтобы надёжно увязать индивидуальные результаты выпускников с уровнем преподавания предмета в целом.

То же самое следует отметить и для группы ОО с относительно высокими значениями среднего балла.

Таблица 48 – Данные о тестовых баллах ЕГЭ по физике по ОО

<i>ОО</i>	<i>Участники</i>	<i>Ниже порога</i>	<i>100 баллов</i>	<i>90 - 99</i>	<i>0 - 40</i>	<i>41 - 79</i>	<i>80 - 100</i>
ВПЛ	22	1	0	1	3	17	2
ООЦР	151	6	1	4	18	122	11
ООЦР и НГОО	158	7	1	4	19	128	11
Весь ЦР	280	8	6	45	22	172	86

Количество учащихся, выбравших ЕГЭ по физике, в различных ОУ различно и зависит от многих факторов: профиля образовательного учреждения, приоритетов выпускников, квалификации учителей физики.

Не справилось с работой 8 человек, что является недостаточно хорошим показателем работы ООЦР, но не выходит за рамки нормального распределения результатов.

Сравнивая средний балл, необходимо отметить, что он превышает городской. Наиболее высокие показатели у учащихся ОО №№ 239, АЛ, 214, 197 и 304. К сожалению, некоторые школы показали уровень ниже городского. Бесспорно, на это есть объективные причины, но есть и резервы для улучшения результатов. Администрации этих ОУ и учителям физики необходимо проанализировать результаты экзамена с целью поиска оптимальных решений для улучшения качества подготовки учащихся по физике.

При этом необходимо отметить, что основной вклад в повышение балла вносят традиционно учащиеся физико-математического лицея №239, средний балл по лицее составляет 87,2, что намного превышает средний балл по городу и однозначно соответствует высокому уровню выполнения экзаменационной работы.

Центральный район лидирует по количеству стобалльников по физике в городе. В этом году шесть человек имеют 100 баллов на экзамене по физике (пять из них ученики ФМЛ).

Следует отметить, что процент «двоечников» в Центральном районе меньше, а средний балл несколько выше, чем в среднем по России и Санкт-Петербургу. Эти результаты подтверждают, что преподаватели физики Центрального района во многом учли уроки экзаменов прошлых лет, и подготовка учащихся к ЕГЭ в школах носит системный и организованный характер. Поэтому средний балл выпускников Центрального района выше среднего балла по Санкт-Петербургу и РФ.

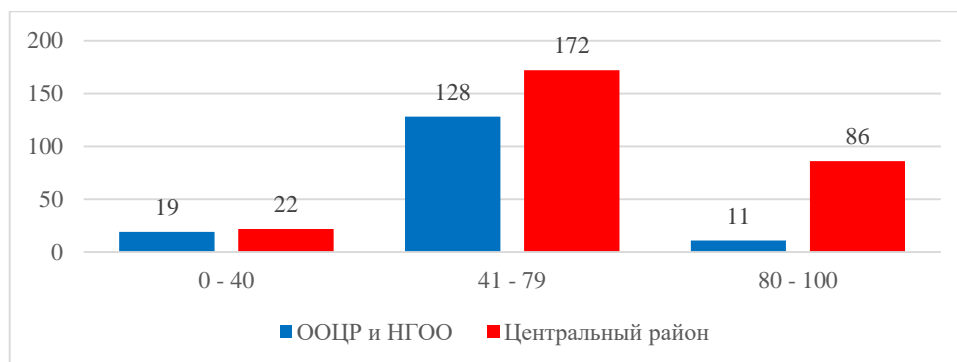


Рисунок 57 – Распределение результатов по тестовым баллам (физика)

Таблица 49 – Выполнение заданий по физике

ОО	В1	В2	В3	В4	В5	В6	В7	В8	В9	В10	В11
ВПЛ	72,7%	63,6%	59,1%	59,1%	72,7%	52,3%	68,2%	86,4%	59,1%	68,2%	56,8%
ООЦР	81,5%	79,5%	67,5%	71,5%	63,2%	57,9%	77,8%	88,7%	71,5%	72,8%	67,2%
ООЦР и НГОО	81,0%	79,1%	67,7%	71,5%	63,3%	57,3%	77,5%	88,6%	70,9%	71,5%	66,1%
Весь ЦР	86,4%	84,6%	77,9%	79,6%	72,3%	69,3%	84,1%	91,1%	76,8%	79,6%	75,4%

Таблица 49 (2) – Выполнение заданий по физике

ОО	B12	B13	B14	B15	B16	B17	B18	B19	B20	B21	B22
ВПЛ	72,7%	81,8%	63,6%	50,0%	63,6%	65,9%	59,1%	81,8%	68,2%	47,7%	72,7%
ООЦР	75,5%	78,8%	70,9%	62,9%	68,9%	61,9%	55,6%	89,4%	68,9%	52,3%	84,8%
ООЦР и НГОО	74,7%	79,7%	69,6%	62,7%	69,3%	61,1%	55,4%	88,6%	68,4%	52,2%	83,5%
Весь ЦР	82,0%	86,4%	80,0%	73,2%	77,5%	74,6%	68,9%	91,4%	79,3%	63,0%	86,4%

Таблица 49 (3) – Выполнение заданий по физике

ОО	B23	B24	B25	B26	C1	C2	C3	C4	C5	C6
ВПЛ	81,8%	70,5%	27,3%	13,6%	28,8%	31,8%	9,1%	12,1%	15,2%	13,6%
ООЦР	76,8%	61,6%	29,1%	15,2%	26,0%	23,8%	7,9%	17,0%	10,8%	10,8%
ООЦР и НГОО	76,6%	61,4%	27,8%	14,6%	25,1%	22,8%	8,0%	16,2%	10,3%	10,5%
Весь ЦР	84,6%	68,9%	47,1%	37,5%	43,0%	40,5%	25,2%	35,6%	30,4%	33,9%

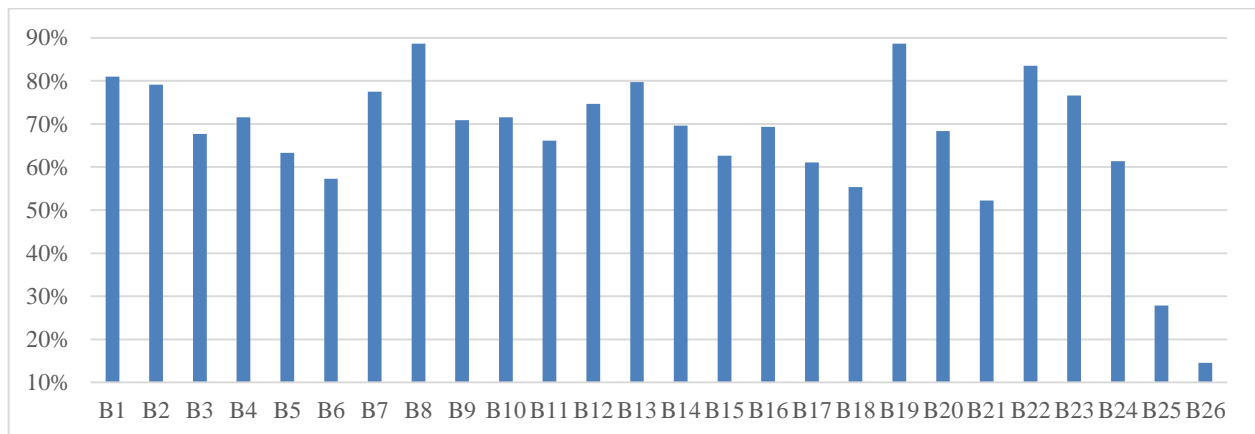


Рисунок 58 – Выполнение заданий группы В, физика, ООЦР и НГОО

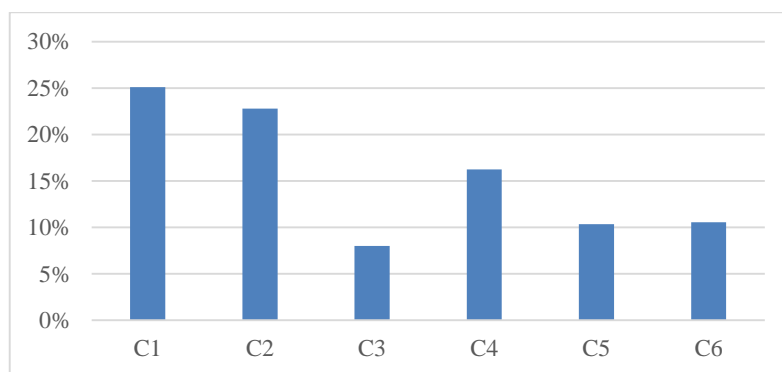


Рисунок 59 – Выполнение заданий группы С, физика, ООЦР и НГОО

Участники экзамена на базовом уровне усвоили основные понятия, модели, формулы и законы школьного курса физики.

Наблюдается корреляция между процентом выполнения задания и уровнем сложности, а также между процентом выполнения задания и временем, отведенным в школьном курсе на изучение проверяемой темы. Традиционно вызвали затруднения задания по темам, изучаемым преимущественно в основной школе. Очевидны просчеты при организации сопутствующего и обобщающего повторения в массовой старшей школе.

Особые затруднения вызвали задания, сформулированные нестандартно, или новые задания, аналоги которых не представлены в многочисленных пособиях для подготовки к экзамену. При этом очевиден хороший процент выполнения заданий из открытого сегмента контрольных измерительных материалов, то есть тех задач, которые обсуждались на районных совещаниях учителей, были доступны ученикам при самостоятельной подготовке к экзамену. Тематика вызвавших затруднения заданий первой части практически не пересекается с тематикой «проблемных» заданий прошлого года.

Лучшие школы по доле высокобалльников (двоечников нет, не менее десяти сдававших): Президентский ФМЛ №239, Аничков лицей.

Химия

Данный предмет выбрали 293 человека. Предыдущие три года средний балл повышался, но в нынешний год он несколько понизился. Значение среднего балла находится на уровне 65,71.

Таблица 50 – Основные данные ЕГЭ по химии по ОО

<i>ОО</i>	<i>Кол-во участников</i>	<i>Средний балл</i>	<i>Доверительный интервал</i>	<i>Медиана</i>	<i>Рейтинг по среднему баллу</i>
ВПЛ	29	46,07	9,57	47	
ООЦР (ОО 31)	293	65,71	2,35	67	
ООЦР и НГОО	301	65,28	2,33	67	
Весь ЦР	345	64,25	2,30	66	

Наилучшие результаты по среднему баллу показывает ООЦР №214. ОО со сравнительно низким значением среднего балла представлены недостаточно большим количеством участников ЕГЭ для того, чтобы надёжно увязать индивидуальные результаты выпускников с уровнем преподавания предмета в целом. То же самое следует отметить и для группы ОО с относительно высокими значениями среднего балла.

Таблица 51 – Данные о тестовых баллах ЕГЭ по химии по ОО

<i>ОО</i>	<i>Участники</i>	<i>Ниже порога</i>	<i>100 баллов</i>	<i>90 - 99</i>	<i>0 - 40</i>	<i>41 - 79</i>	<i>80 - 100</i>
ВПЛ	29	11	0	1	11	16	2
ООЦР	293	24	5	28	28	184	81
ООЦР и НГОО	301	25	5	25	30	190	81
Весь ЦР	345	37	6	30	42	211	92

Наибольшее количество учащихся, выбирающих сдавать ЕГЭ по химии, являются выпускниками специализированных образовательных учреждений химико-биологического профиля – лицей № 214 и школы №197 с углублённым изучением предметов естественнонаучного цикла. Из школ нехимического профиля по количеству учащихся, сдающих ЕГЭ по химии, выделяются школа № 207 и гимназия № 171.

В специализированных образовательных учреждениях химико-биологического профиля (школа № 197 и лицей № 214), учащиеся которых массово сдают ЕГЭ по химии, велико количество учащихся с высокими баллами (80 – 100 баллов). Из учреждений нехимического профиля достойно себя показала гимназия № 171.

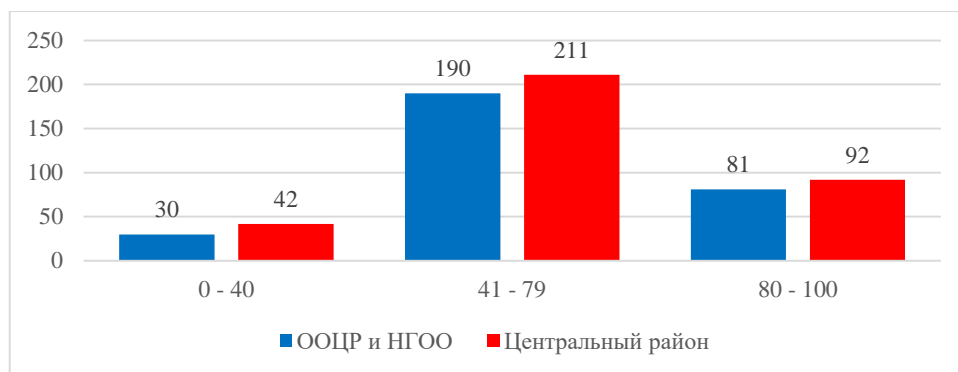


Рисунок 61 – Распределение результатов по тестовым баллам (химия)

Распределение результатов по тестовым баллам в целом соответствует нормальному распределению, что говорит о хорошей дифференцирующей способности заданий ЕГЭ по химии.

Таблица 52 – Выполнение заданий по химии

ОО	B1	B2	B3	B4	B5	B6	B7	B8	B9	B10
ВПЛ	58,6%	51,7%	37,9%	41,4%	44,8%	65,5%	62,1%	27,6%	37,9%	70,7%
ООЦР	67,6%	68,6%	41,3%	57,7%	63,8%	69,6%	75,3%	53,1%	57,8%	83,4%
ООЦР и НГОО	67,4%	68,1%	41,9%	57,8%	63,8%	69,1%	74,6%	52,5%	57,1%	82,4%
Весь ЦР	67,2%	67,2%	42,0%	56,8%	62,6%	69,9%	73,8%	51,4%	56,1%	81,9%

Таблица 52 (2) – Выполнение заданий по химии

ОО	B11	B12	B13	B14	B15	B16	B17	B18	B19	B20
ВПЛ	48,3%	31,0%	48,3%	34,5%	37,9%	39,7%	19,0%	51,7%	31,0%	51,7%
ООЦР	74,1%	60,4%	81,9%	58,0%	58,7%	66,4%	57,7%	79,4%	54,3%	75,4%
ООЦР и НГОО	73,4%	59,5%	81,4%	56,5%	59,1%	66,4%	56,8%	79,1%	53,5%	75,1%
Весь ЦР	71,6%	57,7%	78,8%	55,7%	58,0%	64,6%	55,1%	76,8%	51,9%	73,0%

Таблица 52 (3) – Выполнение заданий по химии

ОО	B21	B22	B23	B24	B25	B26	B27	B28	B29
ВПЛ	51,7%	62,1%	48,3%	41,4%	29,3%	55,2%	55,2%	58,6%	51,7%
ООЦР	81,2%	78,0%	76,5%	50,0%	46,9%	61,4%	67,9%	77,8%	75,4%
ООЦР и НГОО	80,7%	77,2%	75,7%	50,2%	46,8%	60,1%	67,8%	77,4%	75,4%
Весь ЦР	78,8%	76,5%	74,1%	50,0%	45,9%	60,3%	67,5%	76,2%	74,2%

Таблица 52 (4) – Выполнение заданий по химии

ОО	C1	C2	C3	C4	C5	C6
ВПЛ	19,0%	24,1%	19,0%	28,3%	10,3%	13,8%
ООЦР	39,8%	42,0%	45,5%	63,9%	26,5%	31,3%
ООЦР и НГОО	39,4%	41,7%	44,4%	63,0%	25,9%	30,7%

ОО	С1	С2	С3	С4	С5	С6
Весь ЦР	38,4%	41,6%	43,4%	60,6%	26,3%	30,0%

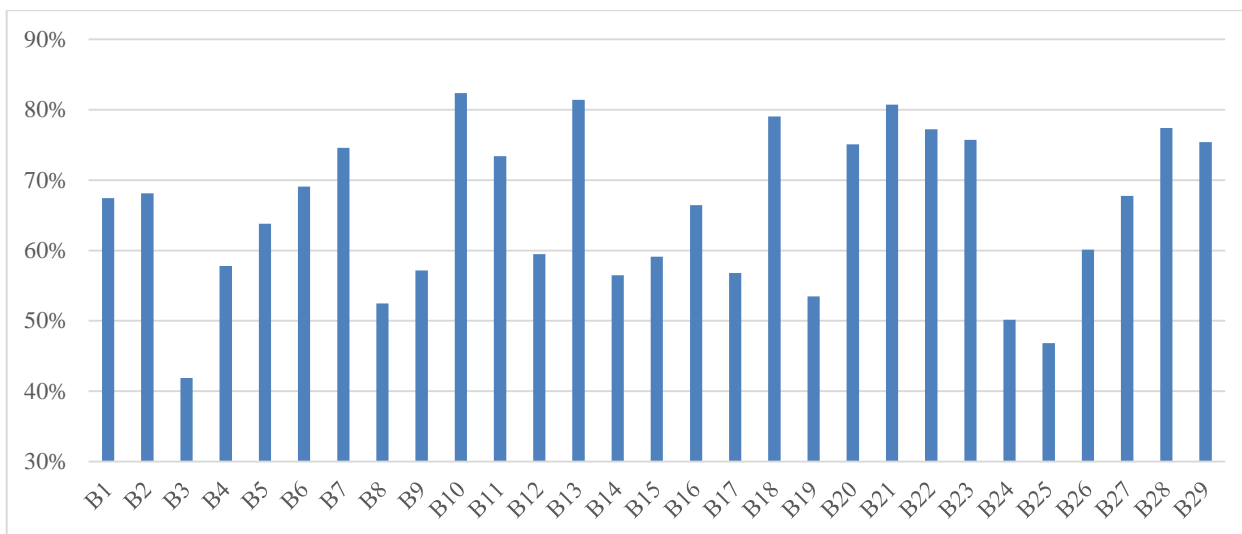


Рисунок 62 – Выполнение заданий группы В, химия, ООЦР и НГОО

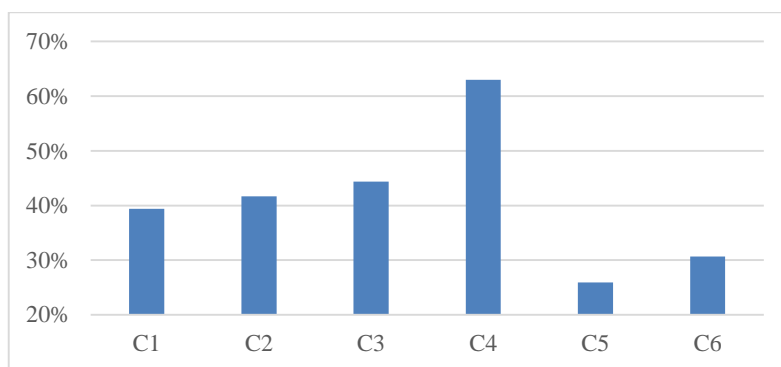


Рисунок 63 – Выполнение заданий группы С, химия, ООЦР и НГОО

Анализ таблицы 52 и построенных на её основе диаграмм (рис. 62, 63) показывает, что результаты выполнения заданий в отдельных ОУ коррелируют с результатами в целом по району. Среди заданий части 1 наибольшие трудности у учащихся вызвало задание №3 (степень окисления химических элементов) ввиду его нестандартной формулировки в КИМ 2020 г. Из части 2 традиционно трудным для учащихся является задание №34, представляющее собой комбинированную расчётную задачу по неорганической химии и предполагающее не шаблонные применение алгоритмов, но анализ условия задачи и самостоятельное комбинирование известных способов решения.

Заключение

ЕГЭ в данном учебном году, несмотря на обновления в порядке проведения и сложную эпидемиологическую обстановку, было организовано на достаточно высоком уровне.

В целом, показатели ОО района схожи с показателями страны (по результатам прошлого года), что говорит о достаточно высоком уровне образования в районе.

Центральный район показал более лучшие результаты по сравнению с результатами РФ 2019 по следующим предметам.

Таблица 53 – Сравнение средних баллов ЕГЭ 2020 г. и 2019 г.

<i>Предмет</i>	<i>ОО ЦР 2020</i>	<i>РФ 2019</i>
Русский язык	77,44	69,50
Математика	57,38	56,50
Обществознание	59,88	54,90
Английский язык	74,37	73,80
Литература	70,77	63,40
Биология	59,24	52,20
История	66,81	55,30
Химия	65,28	55,20
Физика	55,65	54,40
Французский язык	81,52	73,10
География	61,65	57,20
Немецкий язык	75,31	72,40
Испанский язык	85,00	72,20

Таблица 54 – Результаты по среднему баллу по предметам

<i>Учебный предмет</i>	<i>Наилучшие результаты ОО</i>
Биология	214
География	-
Информатика	183, 214, 550
Английский язык	168, 209
Французский язык	-
Немецкий язык	-
Испанский язык	-
История	171, 207
Литература	168, 190, 309
Математика	155, 168, 171, 183, 207, 214, 550
Обществознание	157, 169, 171, 207, 309

Русский язык	168, 171, 207, 214, 309, 550
Физика	171, 197
Химия	214

Результаты ООЦР несколько ниже ОО городского подчинения, вместе с тем, они находятся на достаточно высоком уровне. Негосударственные ОО показывают разные результаты – есть и ОО с высокими результатами, есть и с низкими.

Таблица 55 – Группы ООЦР

<i>Группа лидеров по итогам ЕГЭ (все предметы)</i>	<i>Группа ОО со средними результатами ЕГЭ (все предметы)</i>	<i>Группа аутсайдеров по итогам ЕГЭ (все предметы)</i>
155, 157, 168, 171, 183, 185, 190, 207, 214, 309, 550	166, 169, 181, 197, 204, 209, 211, 222, ГРМ, Тутти	80, 122, 153, 163, 167, 174, 178, 189, 206, 210, 294, 304, 308, 321, 612, 636

Таблица 56 – Доля высоких баллов

<i>ОО</i>	<i>Человеко-экзаменов</i>	<i>80-100</i>	<i>Доля высоких результатов</i>
80	73	9	12,33%
122	32	0	0,00%
153	31	5	16,13%
155	160	60	37,50%
157	172	70	40,70%
163	74	10	13,51%
166	144	45	31,25%
167	74	14	18,92%
168	169	73	43,20%
169	143	43	30,07%
171	321	144	44,86%
174	56	5	8,93%
178	42	6	14,29%
181	57	11	19,30%
183	83	29	34,94%
185	57	24	42,11%
189	55	6	10,91%
190	283	117	41,34%
197	228	61	26,75%
204	50	8	16,00%
206	116	12	10,34%
207	248	91	36,69%
209	165	55	33,33%

<i>ОО</i>	<i>Человеко-экзаменов</i>	<i>80-100</i>	<i>Доля высоких результатов</i>
210	82	13	15,85%
211	48	15	31,25%
214	500	222	44,40%
222	139	38	27,34%
294	56	6	10,71%
304	80	10	12,50%
308	74	9	12,16%
309	134	61	45,52%
321	105	9	8,57%
550	130	57	43,85%
612	59	11	18,64%
636	95	19	20,00%
ГРМ	112	38	33,93%
Тутти	16	3	18,75%

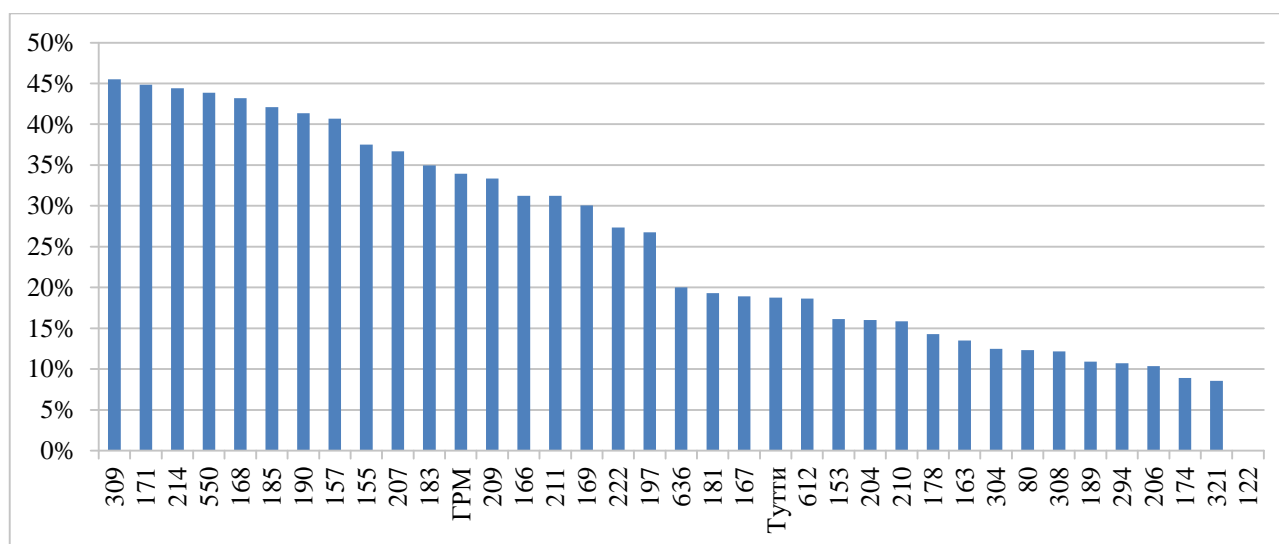


Рисунок 65 – Доля высоких результатов (>80 баллов)

Примечание: в данной диаграмме убывание доли высоких баллов располагается слева направо. Таким образом, наиболее благополучные ОО ЦР располагаются в левой области горизонтальной оси, наименее благополучные, соответственно – в правой области.

По данным из рисунка 65 можно выделить группу ОО, имеющих наибольшую долю высоких результатов – ОО №№ 157, 168, 171, 185, 190, 214, 309, 550.

В таблице 58 показаны ОО, имеющие высокие результаты, а также выделена группа ОО, показывающих высокие результаты и в 2019, и в 2020 г.

Таблица 58 – ОО с высокими результатами в 2019 и 2020 годах

<i>Группа лидеров по итогам ЕГЭ (все предметы) в 2020 году</i>	<i>Группа лидеров по итогам ЕГЭ (все предметы) в 2019 году</i>	<i>Группа лидеров по итогам ЕГЭ (все предметы) в 2019 и в 2020 годах</i>
155, 157, 168, 171, 183, 185, 190, 207, 214, 309, 550	155, 157, 168, 171, 183, 185, 190, 197, 207, 209, 214, 222, 309, 550, 636	155, 157, 168, 171, 183, 185, 190, 207, 214, 309, 550

Управленческие решения по результатам ЕГЭ 2020

1. Сотрудникам Центра оценки качества образования (далее – ЦОКО) ознакомить всех заинтересованных лиц с результатами ЕГЭ, в том числе:
 - 1.1. отдел образования Администрации Центрального района Санкт-Петербурга,
 - 1.2. администрацию ГБУ ИМЦ Центрального района (далее – ИМЦ),
 - 1.3. методистов-предметников ИМЦ – в части, касаемой их деятельности,
 - 1.4. администрации образовательных организаций – со сводными результатами района по ЕГЭ,
 - 1.5. иных лиц, путём размещения сводных районных результатов, без включения результатов всех ОО и рейтингов, на сайте ИМЦ в разделе ЦОКО.
2. Сотрудникам ЦОКО организовать серию семинаров для заместителей директора по учебно-воспитательной работе ОО района по проблемам ЕГЭ в следующем учебном году.
3. Методистам ИМЦ по информатике и физике обратить внимание на низкие результаты района по сравнению с городом и страной в данном учебном году, провести более глубокий анализ проблем района, запланировать соответствующую работу с образовательными организациями, которые показали наиболее низкие результаты.
4. Методистам ИМЦ по математике, английскому языку, биологии, химии и немецкому языку обратить внимание на низкие результаты района по сравнению с результатами прошлого года, рекомендовано организовать обмен опытом между ОО, показавшими наилучшие результаты и наихудшие результаты по конкретным предметам.
5. Администрациям ОО организовать внутришкольный контроль по выявленным проблемам, учесть выявленные проблемы при подготовке к участию в ЕГЭ 2021 года.