



Центральный район
Санкт-Петербург

ИМЦ

2022 – 2023

«Утверждаю»
Директор ГБУ ИМЦ
Центрального района СПб

И.А. Липатова



СПРАВКА

по результатам проведения
тренировочных мероприятий в формате
основного государственного экзамена
в Центральном районе

(русский язык, математика, биология, география,
обществознание)

2022-2023 УЧЕБНЫЙ ГОД

Т.А. ОВЧИННИКОВ, Е.В. ИВАНОВ

Оглавление

Оглавление	2
Общая информация	3
Особенности проведения ТМ в формате ОГЭ в 2022-2023 учебном году	8
Понятия, используемые в справке	14
Раздел 1. Тренировочное мероприятие в формате ОГЭ по русскому языку	15
1.1 Результаты мониторинга ТМ-9 Русский язык	15
Данные по отметкам.....	16
Статистические результаты.....	16
1.2 Результаты выполнения заданий ТМ-9 Русский язык	16
1.3 Выводы и заключение по ТМ-9 Русский язык	20
Раздел 2. Тренировочное мероприятие в формате ОГЭ по математике	21
2.1 Результаты мониторинга ТМ-9 Математика	21
Данные по отметкам.....	21
Статистические результаты.....	22
2.2 Результаты выполнения заданий ТМ-9 Математика	22
2.3 Выводы и заключение по ТМ-9 Математика.....	27
Раздел 3. Тренировочное мероприятие в формате ОГЭ по биологии	28
3.1 Результаты мониторинга ТМ-9 Биология	28
3.1.1 Данные по отметкам.....	29
3.1.2 Статистические результаты.....	30
3.2 Результаты выполнения заданий ТМ-9 Биология	30
3.3 Выводы и заключение по ТМ-9 Биология	35
Раздел 4. Тренировочное мероприятие в формате ОГЭ по географии	36
4.1 Результаты мониторинга ТМ-9 География	36
4.1.1 Данные по отметкам.....	36
4.1.2 Статистические результаты.....	37
4.2 Результаты выполнения заданий ТМ-9 География	37
4.3 Выводы и заключение по ТМ-9 География	42
Раздел 5. Тренировочное мероприятие в формате ОГЭ по обществознанию	43
5.1 Результаты мониторинга ТМ-9 Обществознание	43
5.1.1 Данные по отметкам.....	43
5.1.2 Статистические результаты.....	44
5.2 Результаты выполнения заданий	44
5.3 Выводы и заключение ТМ-9 Обществознание	48
Адресные рекомендации.....	48
Выводы	49
Меры и мероприятия.....	50

Общая информация

На основании распоряжения Комитета по образованию от 20.01.2023 № 36-р "О проведении тренировочных мероприятий для обучающихся государственных образовательных организаций Санкт-Петербурга, реализующих основные образовательные программы основного общего образования. в формате основного государственного экзамена в 2023 году", в январе-феврале 2023 года были проведены тренировочные мероприятия, по форме проведения и структуре контрольно-измерительных материалов (КИМ) повторяющие государственную итоговую аттестацию в формате основного государственного экзамена, проводимого в 2023 г в 9-х классах (далее – ТМ-9).

Организацией проведения ТМ-9 на территории Центрального района занимался Центр информатизации образования ГБУ ИМЦ Центрального района СПб.

Анализом результатов ТМ-9 занимался Центр оценки качества образования ГБУ ИМЦ Центрального района СПб.

Сроки проведения ТМ-9:

30.01.2023 – география;

02.02.2023 – русский язык;

10.02.2023 – биология;

15.02.2023 – обществознание;

20.02.2023 – математика.

Таблица 1. Особенности образовательных организаций Центрального района

<i>№ п/п</i>	<i>Краткое наименование</i>	<i>Вид образовательной организации</i>	<i>Специфика образовательной программы</i>
1.	ГБОУ ЦО №80	Центр образования	Образовательная программа ООО и СОО в очной, очно-заочной, заочной форме, а также в форме самообразования
2.	ГБОУ СОШ №122	Средняя общеобразовательная школа	Образовательная программа НОО, ООО и СОО
3.	ГБОУ СОШ №153	Средняя общеобразовательная школа	Образовательная программа НОО, ООО и СОО Адаптированная образовательная программа (5 вида) начального общего и основного общего образования
4.	ГБОУ гимназия №155	Гимназия	Образовательная программа НОО. Образовательная программа ООО и СОО, реализация образовательных ООО и СОО, обеспечивающая дополнительную (углубленную) подготовку по предметам

№ п/п	Краткое наименование	Вид образовательной организации	Специфика образовательной программы
			гуманитарного профиля, в т.ч. французского языка
5.	ГБОУ гимназия №157	Гимназия	Образовательная программа НОО. Образовательная программа ООО и СОО, реализация образовательных программ основного общего и среднего общего образования, обеспечивающая дополнительную (углубленную) подготовку по предметам гуманитарного профиля, в т.ч. английского языка
6.	ГБОУ гимназия №166	Гимназия	Образовательная программа НОО. Образовательная программа ООО и СОО, реализация образовательных программ основного общего и среднего общего образования, обеспечивающая дополнительную (углубленную) подготовку по предметам гуманитарного профиля, в т.ч. английского языка
7.	ГБОУ СОШ №167	Средняя общеобразовательная школа	Образовательная программа НОО, ООО и СОО. Кадетские классы
8.	ГБОУ гимназия №168	Гимназия	Образовательная программа НОО. Образовательная программа ООО и СОО, реализация образовательных программ основного общего и среднего общего образования, обеспечивающая дополнительную (углубленную) подготовку по предметам гуманитарного профиля, в т.ч. английского языка
9.	ГБОУ СОШ №169	Средняя общеобразовательная школа	Образовательная программа НОО, ООО и СОО, обеспечивающая дополнительную (углубленную) подготовку по английскому языку
10.	ГБОУ гимназия №171	Гимназия	Образовательная программа НОО. Образовательная программа ООО и СОО, реализация образовательных программ основного общего и среднего общего образования, обеспечивающая дополнительную (углубленную) подготовку по предметам гуманитарного профиля, в т.ч. французского языка. Образовательная программа дошкольного образования.
11.	ГБОУ СОШ №174	Средняя общеобразовательная школа	Образовательная программа НОО, ООО и СОО

№ п/п	Краткое наименование	Вид образовательной организации	Специфика образовательной программы
12.	ГБОУ СОШ №178	Средняя общеобразовательная школа	Образовательная программа НОО, ООО и СОО
13.	ГБОУ СОШ №181	Средняя общеобразовательная школа	Образовательная программа НОО, ООО и СОО
14.	ГБОУ СОШ №185	Средняя общеобразовательная школа	Образовательная программа НОО, ООО и СОО, обеспечивающая дополнительную (углубленную) подготовку по английскому языку
15.	ГБОУ СОШ №189	Средняя общеобразовательная школа	Образовательная программа НОО, ООО и СОО. Кадетские классы
16.	ГБОУ гимназия №190	Гимназия	Образовательная программа НОО. Образовательная программа ООО и СОО, реализация образовательных программ основного общего и среднего общего образования, обеспечивающая дополнительную (углубленную) подготовку по предметам гуманитарного профиля, в т.ч. английского языка
17.	ГБОУ СОШ №193	Средняя общеобразовательная школа	Образовательная программа НОО, ООО и СОО
18.	ГБОУ СОШ №197	Средняя общеобразовательная школа	Образовательная программа ООО и СОО, обеспечивающая дополнительную (углубленную) подготовку по предметам естественно-научного цикла. Образовательная программа НОО, ООО и СОО, обеспечивающая дополнительную (углубленную) подготовку по английскому языку
19.	ГБОУ СОШ №204	Средняя общеобразовательная школа	Образовательная программа НОО, ООО и СОО, обеспечивающая дополнительную (углубленную) подготовку по английскому и финскому языку.
20.	ГБОУ СОШ №206	Средняя общеобразовательная школа	Образовательная программа НОО, ООО и СОО. Образовательная программа дошкольного образования.
21.	ГБОУ СОШ №207	Средняя общеобразовательная школа	Образовательная программа НОО, ООО и СОО, обеспечивающая дополнительную (углубленную) подготовку по английскому языку
22.	ГБОУ гимназия №209	Гимназия	Образовательная программа НОО. Образовательная программа ООО и СОО, реализация образовательных программ основного общего и среднего общего

№ п/п	Краткое наименование	Вид образовательной организации	Специфика образовательной программы
			образования, обеспечивающая дополнительную (углубленную) подготовку по предметам гуманитарного профиля, в т.ч. английского языка. Образовательная программа дошкольного образования.
23.	ГБОУ СОШ №210	Средняя общеобразовательная школа	Образовательная программа НОО, ООО и СОО
24.	ГБОУ лицей №211	Лицей	Образовательная программа ООО и СОО, обеспечивающая дополнительную (углубленную) подготовку по предметам естественно-научного цикла и математики. Образовательная программа НОО, ООО и СОО, обеспечивающая дополнительную (углубленную) подготовку по французскому языку
25.	ГБОУ лицей №214	Лицей	Образовательная программа ООО и СОО, обеспечивающая дополнительную (углубленную) подготовку по предметам естественно-научного цикла.
26.	ГБОУ СОШ №222	Средняя общеобразовательная школа	Образовательная программа НОО, ООО и СОО, обеспечивающая дополнительную (углубленную) подготовку по немецкому языку
27.	ГБОУ СОШ №294	Средняя общеобразовательная школа	Образовательная программа НОО.
28.	ГБОУ СОШ №304	Средняя общеобразовательная школа	Образовательная программа НОО, ООО и СОО. Кадетские классы
29.	ГБОУ СОШ №308	Средняя общеобразовательная школа	Образовательная программа НОО, ООО и СОО.
30.	ГБОУ СОШ №309	Средняя общеобразовательная школа	Образовательная программа НОО, ООО и СОО. Образовательная программа дошкольного образования.
31.	ГБОУ СОШ №321	Средняя общеобразовательная школа	Образовательная программа НОО, ООО и СОО в очной форме, а также в семейной форме и самообразования
32.	ГБОУ СОШ №550	Средняя общеобразовательная школа	Образовательная программа НОО, ООО и СОО, обеспечивающая дополнительную (углубленную) подготовку по английскому языку и информационных технологий

№ п/п	Краткое наименование	Вид образовательной организации	Специфика образовательной программы
33.	ГБОУ СОШ №612	Средняя общеобразовательная школа	Образовательная программа НОО, ООО и СОО.
34.	ГБОУ СОШ №636	Средняя общеобразовательная школа	Образовательная программа НОО, ООО и СОО, обеспечивающая дополнительную (углубленную) подготовку по английскому языку
35.	ГБОУ гимназия при ГРМ	Гимназия	Образовательная программа НОО. Образовательная программа ООО и СОО, реализация образовательных программ основного общего и среднего общего образования, обеспечивающая дополнительную (углубленную) подготовку по предметам гуманитарного профиля, в т.ч. английского языка. Образовательная программа дошкольного образования.
36.	ГБОУ СОШ «Тутти»	Средняя общеобразовательная школа	Образовательная программа НОО, ООО и СОО, обеспечивающая дополнительную (углубленную) подготовку по предметам гуманитарного профиля, в т.ч. Музыка

Особенности проведения ТМ в формате ОГЭ в 2022-2023 учебном году

В 2022-2023 учебном году тренировочные мероприятия в формате ОГЭ проводились по предметам: русский, язык, математика, география, обществознание, биология. В отличие от штатного проведения ОГЭ, тренировочные мероприятия проводились в той же образовательной организации (ОО), в которой обучаются участники ОГЭ.

Апелляционные процедуры не проводятся.

Проверку работ тренировочных мероприятий проводили эксперты предметных комиссий Санкт-Петербурга по проверке экзаменационных работ государственной итоговой аттестации по программам основного общего образования.

В распоряжение Центра оценки качества образования ИМЦ Центрального района СПб поступила база результатов ТМ-9 от СПбЦОКОиИТ.

Таблица 1.1. Состав и сроки проведения ТМ в формате ОГЭ в 2023 году

<i>Дата поведения</i>	<i>Наименование учебного предмета</i>	<i>Наименование образовательной организации</i>
30.01.2023	География	Государственное бюджетное общеобразовательное учреждение Центр образования №80 Центрального района Санкт-Петербурга
		Государственное бюджетное общеобразовательное учреждение средняя общеобразовательная школа №122 Центрального района
		Государственное бюджетное общеобразовательное учреждение средняя общеобразовательная школа №153 Центрального района Санкт-Петербурга имени Героя Российской Федерации В.В.Таташвили
		Государственное бюджетное общеобразовательное учреждение средняя общеобразовательная школа №167 Центрального района Санкт-Петербурга
		Государственное бюджетное общеобразовательное учреждение средняя общеобразовательная школа №178 Центрального района Санкт-Петербурга
		Государственное бюджетное общеобразовательное учреждение средняя общеобразовательная школа №189 «Шанс» Центрального района Санкт-Петербурга
		Государственное бюджетное общеобразовательное учреждение средняя общеобразовательная школа №206 Центрального района Санкт-Петербурга
		Государственное бюджетное общеобразовательное учреждение средняя общеобразовательная школа №294 Центрального района Санкт-Петербурга
		Государственное бюджетное общеобразовательное учреждение средняя общеобразовательная школа №308 Центрального района Санкт-Петербурга

<i>Дата поведения</i>	<i>Наименование учебного предмета</i>	<i>Наименование образовательной организации</i>
		Государственное бюджетное общеобразовательное учреждение средняя общеобразовательная школа №321 Центрального района Санкт-Петербурга
		Государственное бюджетное общеобразовательное учреждение средняя общеобразовательная школа №612 Центрального района Санкт-Петербурга
		Государственное бюджетное общеобразовательное учреждение средняя общеобразовательная школа №636 с углубленным изучением иностранных языков Центрального района Санкт-Петербурга
02.02.2023	Русский язык	Государственное бюджетное общеобразовательное учреждение средняя общеобразовательная школа №122 Центрального района
		Государственное бюджетное общеобразовательное учреждение средняя общеобразовательная школа №153 Центрального района Санкт-Петербурга имени Героя Российской Федерации В.В.Таташвили
		Государственное бюджетное общеобразовательное учреждение средняя общеобразовательная школа №167 Центрального района Санкт-Петербурга
		Государственное бюджетное общеобразовательное учреждение средняя общеобразовательная школа №174 Центрального района Санкт-Петербурга
		Государственное бюджетное общеобразовательное учреждение средняя общеобразовательная школа №178 Центрального района Санкт-Петербурга
		Государственное бюджетное общеобразовательное учреждение средняя общеобразовательная школа №189 «Шанс» Центрального района Санкт-Петербурга
		Государственное бюджетное общеобразовательное учреждение средняя общеобразовательная школа №206 Центрального района Санкт-Петербурга
		Государственное бюджетное общеобразовательное учреждение средняя общеобразовательная школа №294 Центрального района Санкт-Петербурга
		Государственное бюджетное общеобразовательное учреждение средняя общеобразовательная школа №308 Центрального района Санкт-Петербурга
		Государственное бюджетное общеобразовательное учреждение средняя общеобразовательная школа №321 Центрального района Санкт-Петербурга
		Государственное бюджетное общеобразовательное учреждение средняя общеобразовательная школа №612 Центрального района Санкт-Петербурга
10.02.2023	Биология	Государственное бюджетное общеобразовательное учреждение Центр образования №80 Центрального района Санкт-Петербурга
		Государственное бюджетное общеобразовательное учреждение средняя общеобразовательная школа №122 Центрального района

<i>Дата поведения</i>	<i>Наименование учебного предмета</i>	<i>Наименование образовательной организации</i>
		Государственное бюджетное общеобразовательное учреждение средняя общеобразовательная школа №153 Центрального района Санкт-Петербурга имени Героя Российской Федерации В.В.Таташвили
		Государственное бюджетное общеобразовательное учреждение гимназия №155 Центрального района Санкт-Петербурга
		Государственное бюджетное общеобразовательное учреждение гимназия №157 Санкт-Петербурга имени принцессы Е.М.Ольденбургской
		Государственное бюджетное общеобразовательное учреждение гимназия №166 Центрального района Санкт-Петербурга
		Государственное бюджетное общеобразовательное учреждение средняя общеобразовательная школа №167 Центрального района Санкт-Петербурга
		Государственное бюджетное общеобразовательное учреждение средняя общеобразовательная школа №169 с углубленным изучением английского языка Центрального района Санкт-Петербурга
		Государственное бюджетное общеобразовательное учреждение гимназия №171 Центрального района Санкт-Петербурга
		Государственное бюджетное общеобразовательное учреждение средняя общеобразовательная школа №174 Центрального района Санкт-Петербурга
		Государственное бюджетное общеобразовательное учреждение средняя общеобразовательная школа №181 Центрального района Санкт-Петербурга
		Государственное бюджетное общеобразовательное учреждение средняя общеобразовательная школа №185 с углубленным изучением английского языка Центрального района Санкт-Петербурга
10.02.2023	Биология	Государственное бюджетное общеобразовательное учреждение средняя общеобразовательная школа №189 «Шанс» Центрального района Санкт-Петербурга
		Государственное бюджетное общеобразовательное учреждение гимназия №190 Центрального района Санкт-Петербурга
		Государственное бюджетное общеобразовательное учреждение средняя общеобразовательная школа №193 Центрального района Санкт-Петербурга
		Государственное бюджетное общеобразовательное учреждение средняя общеобразовательная школа №197 с углубленным изучением предметов естественнонаучного цикла (физика, химия, биология) Центрального района Санкт-Петербурга
		Государственное бюджетное общеобразовательное учреждение средняя общеобразовательная школа №204 с углубленным

<i>Дата поведения</i>	<i>Наименование учебного предмета</i>	<i>Наименование образовательной организации</i>
		<p>изучением иностранных языков (английского и финского) Центрального района Санкт-Петербурга</p> <p>Государственное бюджетное общеобразовательное учреждение средняя общеобразовательная школа №206 Центрального района Санкт-Петербурга</p> <p>Государственное бюджетное общеобразовательное учреждение средняя общеобразовательная школа №207 с углубленным изучением английского языка Центрального района Санкт-Петербурга</p> <p>Государственное бюджетное общеобразовательное учреждение гимназия №209 Центрального района Санкт-Петербурга «Павловская гимназия»</p> <p>Государственное бюджетное общеобразовательное учреждение средняя общеобразовательная школа №210 Центрального района Санкт-Петербурга</p> <p>Государственное бюджетное общеобразовательное учреждение лицей №214 Центрального района Санкт-Петербурга</p> <p>Государственное бюджетное общеобразовательное учреждение средняя общеобразовательная школа №222 с углубленным изучением немецкого языка «ПЕТРИШУЛЕ» Центрального района Санкт-Петербурга</p> <p>Государственное бюджетное общеобразовательное учреждение средняя общеобразовательная школа №294 Центрального района Санкт-Петербурга</p>
10.02.2023	Биология	<p>Государственное бюджетное общеобразовательное учреждение средняя общеобразовательная школа №304 "Центр подготовки кадет" Центрального района Санкт-Петербурга</p> <p>Государственное бюджетное общеобразовательное учреждение средняя общеобразовательная школа №308 Центрального района Санкт-Петербурга</p> <p>Государственное бюджетное общеобразовательное учреждение средняя общеобразовательная школа №309 Центрального района Санкт-Петербурга</p> <p>Государственное бюджетное общеобразовательное учреждение средняя общеобразовательная школа №321 Центрального района Санкт-Петербурга</p> <p>Государственное бюджетное общеобразовательное учреждение средняя общеобразовательная школа N555 «Школа информационных технологий» Центрального района Санкт-Петербурга</p> <p>Государственное бюджетное общеобразовательное учреждение средняя общеобразовательная школа №612 Центрального района Санкт-Петербурга</p> <p>Государственное бюджетное общеобразовательное учреждение средняя общеобразовательная школа №636 с углубленным</p>

<i>Дата поведения</i>	<i>Наименование учебного предмета</i>	<i>Наименование образовательной организации</i>
		<p>изучением иностранных языков Центрального района Санкт-Петербурга</p> <p>Государственное бюджетное общеобразовательное учреждение Российская гимназия при Государственном Русском музее Центрального района Санкт-Петербурга</p> <p>Государственное бюджетное общеобразовательное учреждение средняя образовательная школа с углубленным изучением предметов музыкального цикла «Тутти» Центрального района Санкт-Петербурга</p>
15.02.2023	Обществознание	<p>Государственное бюджетное общеобразовательное учреждение Центр образования №80 Центрального района Санкт-Петербурга</p> <p>Государственное бюджетное общеобразовательное учреждение средняя общеобразовательная школа №122 Центрального района</p> <p>Государственное бюджетное общеобразовательное учреждение средняя общеобразовательная школа №153 Центрального района Санкт-Петербурга имени Героя Российской Федерации В.В.Таташвили</p> <p>Государственное бюджетное общеобразовательное учреждение средняя общеобразовательная школа №178 Центрального района Санкт-Петербурга</p> <p>Государственное бюджетное общеобразовательное учреждение средняя общеобразовательная школа №189 "Шанс» Центрального района Санкт-Петербурга</p> <p>Государственное бюджетное общеобразовательное учреждение средняя общеобразовательная школа №206 Центрального района Санкт-Петербурга</p> <p>Государственное бюджетное общеобразовательное учреждение средняя общеобразовательная школа №294 Центрального района Санкт-Петербурга</p> <p>Государственное бюджетное общеобразовательное учреждение средняя общеобразовательная школа №308 Центрального района Санкт-Петербурга</p> <p>Государственное бюджетное общеобразовательное учреждение средняя общеобразовательная школа №321 Центрального района Санкт-Петербурга</p> <p>Государственное бюджетное общеобразовательное учреждение средняя общеобразовательная школа №612 Центрального района Санкт-Петербурга</p> <p>Государственное бюджетное общеобразовательное учреждение средняя общеобразовательная школа с углубленным изучением предметов музыкального цикла «Тутти» Центрального района Санкт-Петербурга</p>
20.02.2023	Математика	<p>Государственное бюджетное общеобразовательное учреждение Центр образования №80 Центрального района Санкт-Петербурга</p> <p>Государственное бюджетное общеобразовательное учреждение средняя общеобразовательная школа №122 Центрального района</p>

<i>Дата поведения</i>	<i>Наименование учебного предмета</i>	<i>Наименование образовательной организации</i>
		Государственное бюджетное общеобразовательное учреждение средняя общеобразовательная школа №153 Центрального района Санкт-Петербурга имени Героя Российской Федерации В.В.Таташвили
		Государственное бюджетное общеобразовательное учреждение средняя общеобразовательная школа №167 Центрального района Санкт-Петербурга
		Государственное бюджетное общеобразовательное учреждение средняя общеобразовательная школа №174 Центрального района Санкт-Петербурга
		Государственное бюджетное общеобразовательное учреждение средняя общеобразовательная школа №178 Центрального района Санкт-Петербурга
		Государственное бюджетное общеобразовательное учреждение средняя общеобразовательная школа №181 Центрального района Санкт-Петербурга
		Государственное бюджетное общеобразовательное учреждение средняя общеобразовательная школа №189 «Шанс» Центрального района Санкт-Петербурга
		Государственное бюджетное общеобразовательное учреждение средняя общеобразовательная школа №193 Центрального района Санкт-Петербурга
		Государственное бюджетное общеобразовательное учреждение средняя общеобразовательная школа №206 Центрального района Санкт-Петербурга
		Государственное бюджетное общеобразовательное учреждение средняя общеобразовательная школа №294 Центрального района Санкт-Петербурга
		Государственное бюджетное общеобразовательное учреждение средняя общеобразовательная школа №308 Центрального района Санкт-Петербурга
		Государственное бюджетное общеобразовательное учреждение средняя общеобразовательная школа №309 Центрального района Санкт-Петербурга
		Государственное бюджетное общеобразовательное учреждение средняя общеобразовательная школа №321 Центрального района Санкт-Петербурга
		Государственное бюджетное общеобразовательное учреждение средняя общеобразовательная школа №612 Центрального района Санкт-Петербурга

Понятия, используемые в справке

КВР (коэффициент выполнения работы) – отношение количества набранных баллов всех участников тренировочного мероприятия к максимально возможному кол-ву баллов в процентах. Показывает реальную выполняемость работы обучающимися, иначе массовость положительных результатов. Чем ниже КВР, тем меньшее количество положительных результатов оказало влияние на величину медианы;

КВЗ (коэффициент выполнения задания) – отношение количества набранных баллов за задание всех участников тренировочного мероприятия к максимальному возможному количеству баллов за задание в процентах. Показывает реальную выполняемость задания обучающимися. Чем ниже КВЗ, тем меньшее количество положительных результатов.

Максимальный балл – максимально возможный балл за успешное выполнение 100% работы;

Медиана – срединное значение балла, т.е. половина участников работы набрали большее количество баллов и половина – меньшее. Чем выше значение медианы, тем лучше в целом обучающиеся справились с работой;

Средний балл ОУ – вычисляется путем деления суммы баллов всех участников ОУ на их количество

Средняя отметка – вычисляется путем деления суммы отметок всех участников на их количество.

ООЦР – Образовательные организации Центрального района, подчиняющиеся районному отделу образования.

Раздел 1. Тренировочное мероприятие в формате ОГЭ по русскому языку

1.1 Результаты мониторинга ТМ-9 Русский язык

Дата проведения 02.02.2023

Количество ОУ района – 14

Кол-во учащихся в 9 классах района – 661 чел.

Количество участников в районе – 495 чел. (74.89%)

Количество ОУ ООЦР – 12

Кол-во учащихся в 9 классах ООЦР – 556 чел.

Количество участников ООЦР – 432 чел. (77.70%)

Максимальный балл – 31

Минимальный порог – 12

Медиана балла по району – 20.00

Средний балл по району – 19.45

Средняя отметка по району – 3.15

Медиана балла ООЦР – 19.00

Средний балл ООЦР – 19.3

Средняя отметка ООЦР – 3.13

КВР района – 58.93

КВР ООЦР – 58.49

Количество человек по району, получивших максимальный балл – НЕТ

Количество человек по району, которые не прошли минимальный порог – 104 (21.01%)

Данные по отметкам

Ниже представлена статистика полученных в ходе тренировочного мероприятия отметок в абсолютных числах в таблице и в процентах – на диаграмме.

Таблица 2. Статистика участия ТМ-9 Русский язык

<i>ОО</i>	<i>Кол-во участников</i>
80	59
122	22
153	17
167	41
174	66
178	19
189	28
206	39
294	21
308	24
321	69
612	27
ККСКРФ	33
ПВСКРФ	30
Центральный	495
ООЦР	432

Статистические результаты

1.2 Результаты выполнения заданий ТМ-9 Русский язык

Таблица 3. Перечень заданий ТМ-9 Русский язык

<i>Наименование части ТМ</i>	<i>Номер задания</i>	<i>Макс. Балл задания</i>	<i>КВЗ. Центральный район</i>
Тестовые задания	В2	1	33%
	В3	1	37%
	В4	1	86%
	В5	1	25%
	В6	1	75%
	В7	1	48%
	В8	1	73%
Изложение	С1	2	67%
	С2	3	61%
	С3	2	54%
	С4	2	72%
Сочинение	С5	3	71%
	С6	2	53%

Наименование части ТМ	Номер задания	Макс. Балл задания	КВЗ. Центральный район
	С7	2	76%
Грамотность	С8	2	47%
	С9	2	28%
	С10	2	43%
	С11	2	51%
	С12	2	92%

Все задания базового уровня сложности.

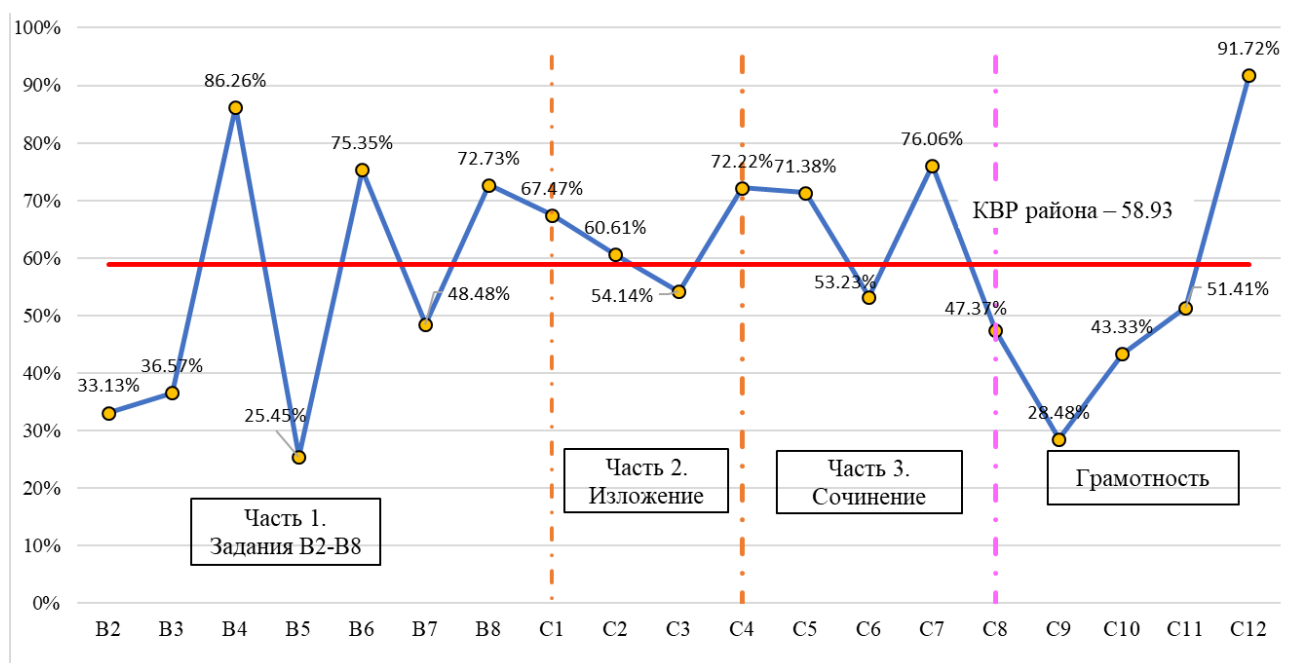


Рисунок 1. Результаты выполнения заданий ТМ-9 Русский язык

Таблица 4. Процент выполнения задания ОУ 2023 ТМ-9 Русский язык

Задания		более 75%
В2	кол-во ОУ	0
	номера ОУ	
В3	кол-во ОУ	0
	номера ОУ	
В4	кол-во ОУ	11
	номера ОУ	122, 153, 167, 174, 189, 206, 294, 321, 612, ККСКРФ, ПВСКРФ
В5	кол-во ОУ	0
	номера ОУ	
В6	кол-во ОУ	7
	номера ОУ	122, 153, 167, 178, 206, 321, ПВСКРФ
В7	кол-во ОУ	0
	номера ОУ	
В8	кол-во ОУ	7
	номера ОУ	153, 167, 174, 178, 206, ККСКРФ, ПВСКРФ
С1	кол-во ОУ	4
	номера ОУ	122, 153, 167, ПВСКРФ
С2	кол-во ОУ	1
	номера ОУ	153
С3	кол-во ОУ	0
	номера ОУ	
С4	кол-во ОУ	3
	номера ОУ	167, 206, 321
С5	кол-во ОУ	6
	номера ОУ	122, 167, 178, 189, 294, 612
С6	кол-во ОУ	0
	номера ОУ	
С7	кол-во ОУ	11
	номера ОУ	122, 153, 167, 174, 178, 189, 206, 294, 612, ККСКРФ, ПВСКРФ
С8	кол-во ОУ	0
	номера ОУ	
С9	кол-во ОУ	0
	номера ОУ	
С10	кол-во ОУ	0
	номера ОУ	
С11	кол-во ОУ	0
	номера ОУ	
С12	кол-во ОУ	14
	номера ОУ	80, 122, 153, 167, 174, 178, 189, 206, 294, 308, 321, 612, ККСКРФ, ПВСКРФ

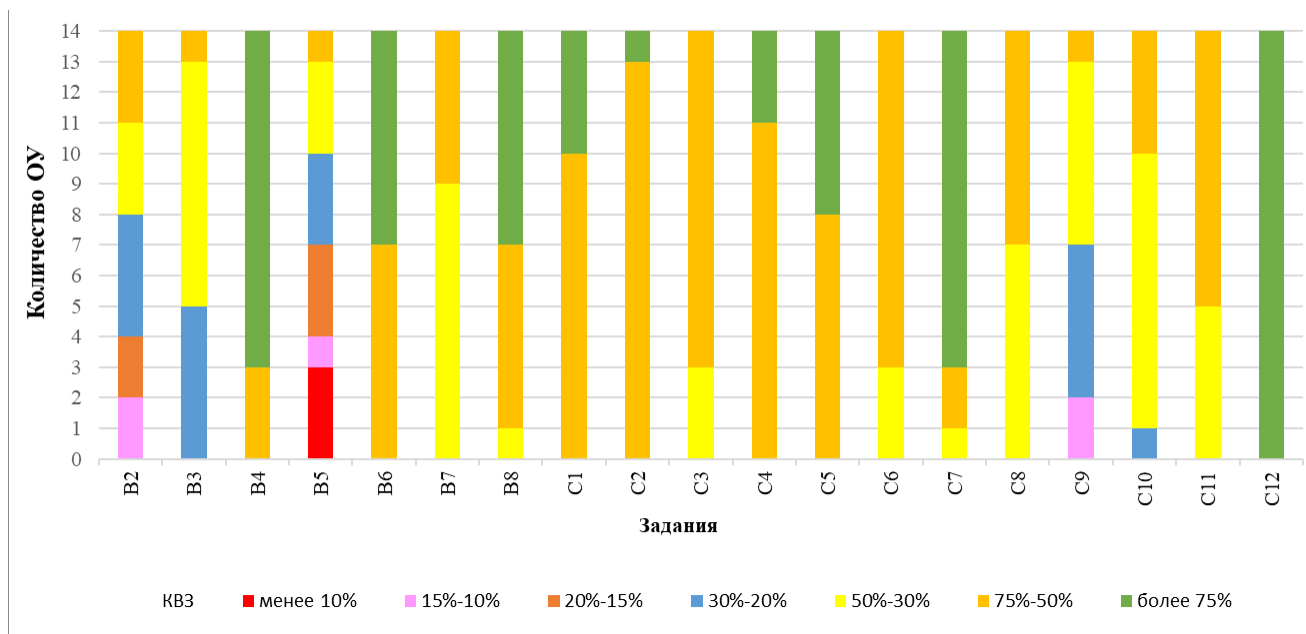


Рисунок 2. Количество ОУ при выполнении заданий ТМ-9 Русский язык

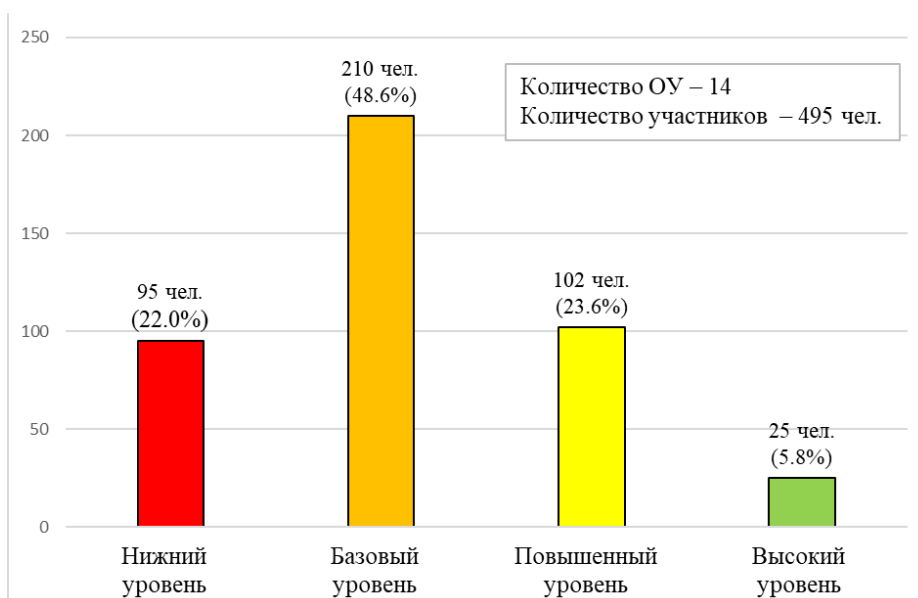


Рисунок 3. Уровни достижения планируемых результатов обучения ТМ-9 Русский язык

1.3 Выводы и заключение по ТМ-9 Русский язык

Количество человек по району, получивших максимальный балл – НЕТ

Количество человек по району, которые не прошли минимальный порог – 104 (21.01%)

Количество ОУ, выполнивших ТМ-9 Русский язык без отметок "4" и "5" – НЕТ

Количество ОУ, выполнивших ТМ-9 Русский язык только с отметками 4 и 5 – НЕТ

Таблица 5. Анализ положительных результатов по ОО района

Район ООЦР	процент от участников, выполнивших работу с отметками "4" и "5"						
	более 75%	75% - 50%	50%-30%	30%-20%	20%-15%	15%-10%	менее 10%
Количество ОУ, выполнивших работу с отметками "4" и "5"	0	2	6	4	0	2	0
номера ОУ		153, 206	167, 174, ККСК, 308, ПВСК, 178	122, 294, 321, 189		612, 80	

Таблица 6. Принадлежность ООЦР к кластерам (зона результата). ТМ-9 Русский язык

Кластер	ОО
Зона повышенных результатов	153, 167, 206, 178, 174, 122, 294
Зона базовых результатов	3 ОУ
Зона контроля	1 ОУ
Зона риска	1 ОУ

Раздел 2. Тренировочное мероприятие в формате ОГЭ по математике

2.1 Результаты мониторинга ТМ-9 Математика

Дата проведения 20.02.2023

Количество ОУ — 15

Кол-во учащихся в 9 классах района – 592 чел.

Количество участников в районе – 518 чел. (87.50%)

Максимальный балл – 31

Минимальный порог – 8

Медиана балла по району – 14.00

Средний балл по району – 13.08

Средняя отметка по району – 3.27

КВР района – 42.20

Количество человек по району, получивших максимальный балл – НЕТ

Количество человек по району, которые не прошли минимальный порог – 13 (2.60%)

Данные по отметкам

Таблица 7. Статистика участия ТМ-9 Математика

<i>ОО</i>	<i>Кол-во участников</i>
80	60
122	22
153	17
167	41
174	67
178	21
181	49
189	28
193	18
206	36
294	22
308	25
309	24
321	62
612	26
Центральный	518

Статистические результаты

2.2 Результаты выполнения заданий ТМ-9 Математика

Таблица 8. Перечень заданий ТМ-9 Математика

<i>Уровень сложности задания</i>	<i>Номер задания</i>	<i>Макс. Балл задания</i>	<i>КВЗ. Центральный район</i>
Базовый	B1	1	86.29
	B2	1	76.25
	B3	1	48.26
	B4	1	34.36
	B5	1	69.31
	B6	1	74.71
	B7	1	91.70
	B8	1	82.63
	B9	1	66.99
	B10	1	84.17
	B11	1	65.83
	B12	1	42.08
	B13	1	60.62
	B14	1	28.57
	B15	1	83.20
	B16	1	39.19
	B17	1	62.74
	B18	1	74.71
	B19	1	73.36
Повышенный	C1	2	13.51
	C2	2	3.28
	C3	2	1.45
	C4	2	7.34
Высокий	C5	2	5.98
	C6	2	0.00

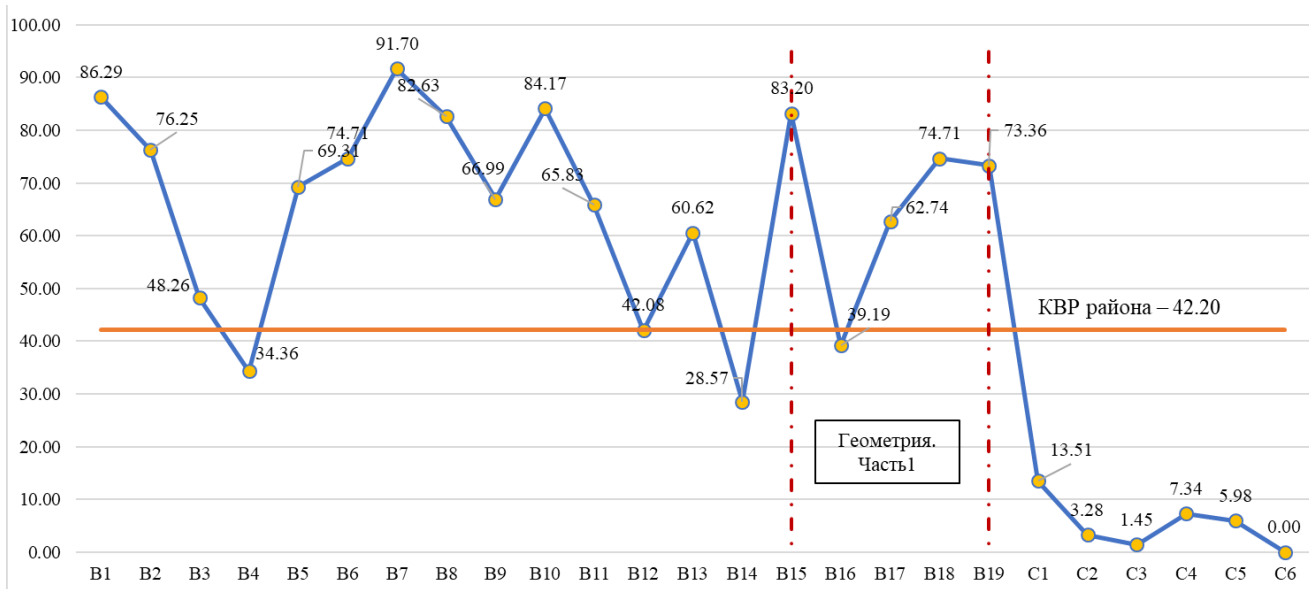


Рисунок 4. Коэффициент выполнения задания ТМ-9. Математика

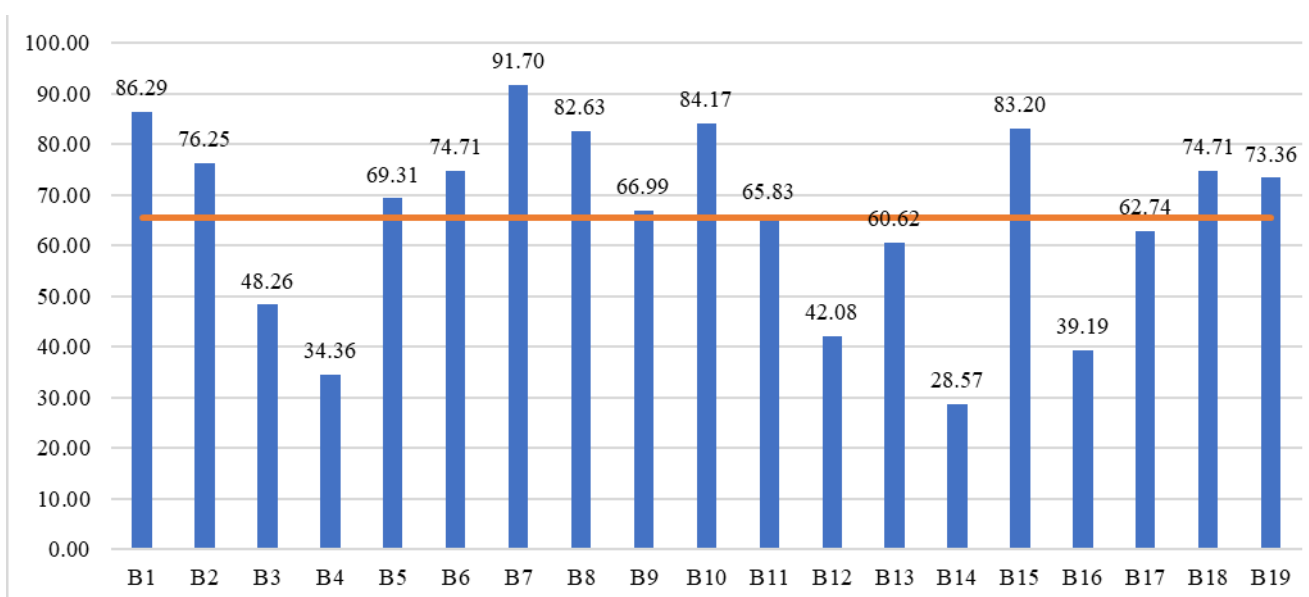


Рисунок 5. Выполнение заданий базового уровня ТМ-9 Математика

Наибольшие трудности вызвали выполнение заданий В14 (28,57%), В4 (34,36%), В16 (39,19), В3 (48,26%), В12 (42,08%).

Выполнение заданий базового уровня сложности по району составило – 65,53%.

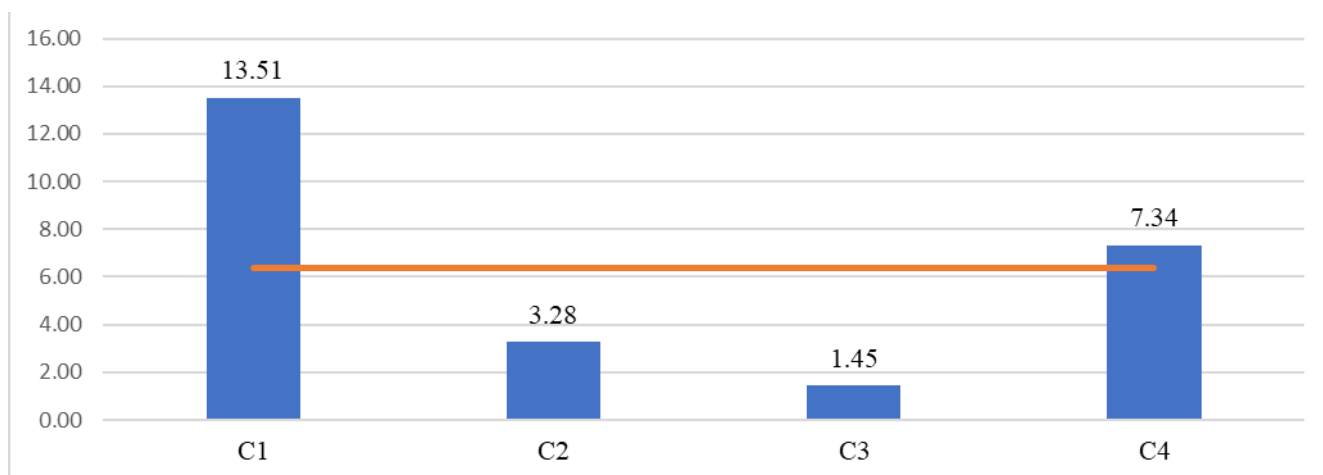


Рисунок 6. Выполнение заданий повышенного уровня ТМ-9 Математика

Наибольшие трудности вызвало выполнение заданий C3 (1,45%), C2 (3,28%).

Выполнение заданий повышенного уровня сложности по району составило – 6,39%.

Таблица 9. Процент выполнения задания ОУ 2023 ТМ-9 Математика

Задания		более 75%
В1 (базовый)	кол-во ОУ	12
	номера ОУ	122, 153, 167, 174, 178, 181, 189, 193, 206, 309, 321, 612
В2 (базовый)	кол-во ОУ	10
	номера ОУ	122, 153, 167, 174, 181, 189, 193, 308, 309, 321
В3 (базовый)	кол-во ОУ	0
	номера ОУ	
В4 (базовый)	кол-во ОУ	0
	номера ОУ	
В5 (базовый)	кол-во ОУ	5
	номера ОУ	167, 178, 181, 206, 309
В6 (базовый)	кол-во ОУ	10
	номера ОУ	122, 153, 167, 174, 178, 189, 193, 206, 309, 612
В7 (базовый)	кол-во ОУ	15
	номера ОУ	80, 122, 153, 167, 174, 178, 181, 189, 193, 206, 294, 308, 309, 321, 612
В8 (базовый)	кол-во ОУ	12
	номера ОУ	122, 153, 167, 174, 181, 189, 193, 206, 308, 309, 321, 612
В9 (базовый)	кол-во ОУ	5
	номера ОУ	153, 167, 181, 193, 309
В10 (базовый)	кол-во ОУ	13
	номера ОУ	122, 153, 167, 174, 178, 181, 189, 193, 206, 294, 309, 321, 612
В11 (базовый)	кол-во ОУ	3
	номера ОУ	181, 193, 206
В12 (базовый)	кол-во ОУ	0
	номера ОУ	
В13 (базовый)	кол-во ОУ	2
	номера ОУ	122, 193
В14 (базовый)	кол-во ОУ	0
	номера ОУ	
В15 (базовый)	кол-во ОУ	13
	номера ОУ	122, 153, 167, 174, 178, 181, 189, 193, 206, 294, 308, 309, 612
В16 (базовый)	кол-во ОУ	1
	номера ОУ	122
В17 (базовый)	кол-во ОУ	5
	номера ОУ	122, 181, 193, 206, 309
В18 (базовый)	кол-во ОУ	9
	номера ОУ	122, 153, 174, 178, 181, 189, 193, 206, 309
В19 (базовый)	кол-во ОУ	8
	номера ОУ	122, 153, 181, 189, 193, 206, 308, 309
С1 (повышенный)	кол-во ОУ	0
	номера ОУ	
С2 (повышенный)	кол-во ОУ	0
	номера ОУ	
С3 (повышенный)	кол-во ОУ	0
	номера ОУ	
С4 (повышенный)	кол-во ОУ	0
	номера ОУ	
С5 (высокий)	кол-во ОУ	0
	номера ОУ	
С6 (высокий)	кол-во ОУ	0
	номера ОУ	

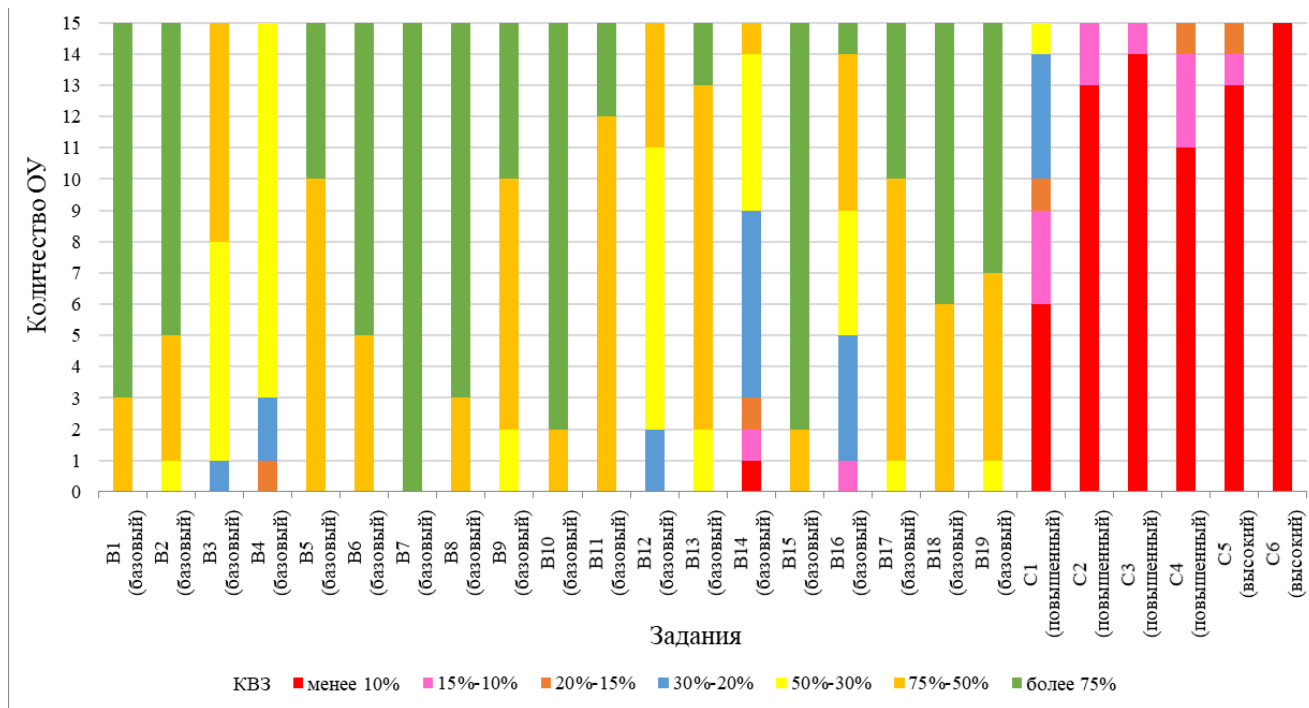


Рисунок 7. Количество ОУ при выполнении заданий ТМ-9 Математика, в зависимости от КВЗ

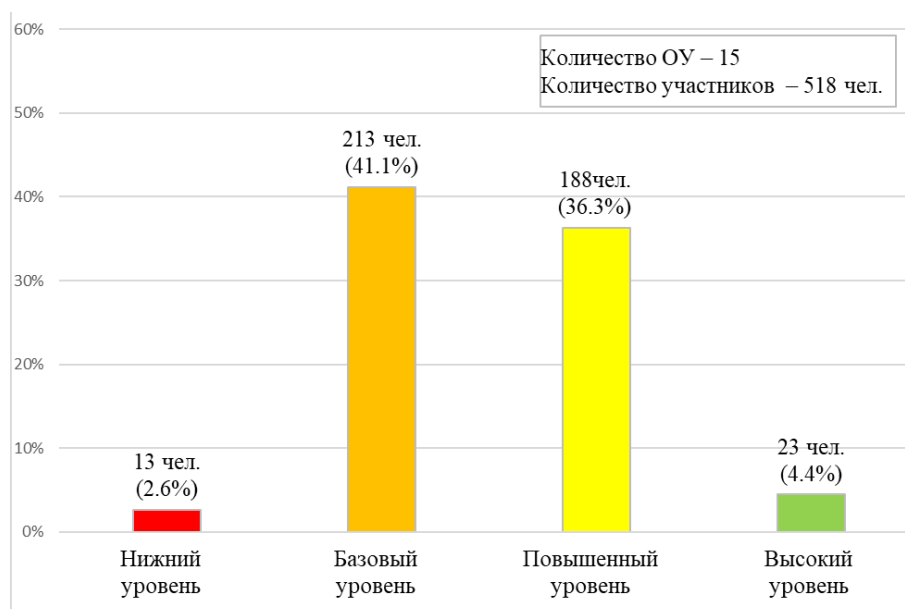


Рисунок 8. Уровни достижения планируемых результатов ТМ-9 Математика

2.3 Выводы и заключение по ТМ-9 Математика

Количество ОУ, выполнивших ТМ-9 Математика без отметок "4" и "5" – НЕТ

Количество ОУ, выполнивших ТМ-9 Математика только с отметками 4 и 5 – НЕТ

Таблица 10. Анализ положительных результатов по ОО района

Район ООЦР	процент от участников, выполнивших работу с отметками "4" и "5"						
	более 75%	75% - 50%	50%- 30%	30%- 20%	20%- 15%	15%- 10%	менее 10%
Количество ОУ, выполнивших работу с отметками "4" и "5"	0	4	7	2	2	0	0
номера ОУ		181, 193, 309, 206	122, 153, 612, 167, 174, 178, 189	321, 294	308, 80		

Количество ОУ, выполнивших ТМ-9 Математика без отметки "2" – 2.

Таблица 11. Принадлежность ООЦР к кластерам (зона результата). ТМ-9 Математика

Кластер	ОО
Зона повышенных результатов	193, 181, 309, 153, 206, 122, 167, 174
Зона базовых результатов	2 ОУ
Зона контроля	4 ОУ
Зона риска	1 ОУ

Раздел 3. Тренировочное мероприятие в формате ОГЭ по биологии

3.1 Результаты мониторинга ТМ-9 Биология

Дата проведения 10.02.2023

Количество ОУ — 34

Кол-во учащихся в 9 классах района – 1879 чел.

Количество участников в районе– 337 чел. (17,94%)

Количество ОУ ООЦР – 32

Кол-во учащихся в 9 классах ООЦР – 1774 чел.

Количество участников ООЦР– 317 чел. (19,12%)

Максимальный первичный балл – 48

Минимальный порог – 13

Медиана балла по району – 28,00

Средний балл по району – 28,19

Средняя отметка по району –3,76

Средняя отметка ООЦР – 3,73

Средний балл ООЦР – 27,75

Медиана балла ООЦР – 28,00

КВР района – 58,74

КВР ООЦР – 57,81%

Количество человек по району, получившие максимальный балл – НЕТ

Количество человек по району не прошли нижний порог – 8 (2,37%)

3.1.1 Данные по отметкам

Таблица 12. Статистика участия ТМ-9 Биология

<i>ОО</i>	<i>Кол-во участников</i>
80	19
122	4
153	2
155	16
157	3
166	4
167	4
169	4
171	19
174	10
181	9
185	2
189	1
190	3
193	4
197	37
204	3
206	11
207	1
209	4
210	9
214	64
222	13
304	27
308	8
309	4
321	10
550	6
612	4
636	6
ГРМ	1
Тутти	5
АЛ	6
ФМЛ №239	14
Центральный	337
ООЦР	317

3.1.2 Статистические результаты

3.2 Результаты выполнения заданий ТМ-9 Биология

Таблица 13. Перечень заданий ТМ-9 Биология

<i>Уровень сложности задания</i>	<i>Номер задания</i>	<i>Макс. Балл задания</i>	<i>КВЗ. Центральный район</i>
Базовый	B2	1	89,32
	B3	2	68,10
	B4	2	92,43
	B5	2	59,50
	B6	1	97,03
	B8	1	45,40
	B12	1	35,01
	B14	1	87,24
	B15	1	54,60
	B16	2	79,82
Повышенный	B20	1	78,93
	B1	1	88,13
	B7	2	83,38
	B9	2	52,67
	B10	2	41,25
	B11	2	41,39
	B13	3	64,69
	B17	2	47,63
	B18	2	40,80
	B19	2	79,08
	B21	2	74,48
Высокий	C3	3	56,08
	C1	2	26,41
	C2	2	22,55
	C4	3	32,15
	C5	3	55,29

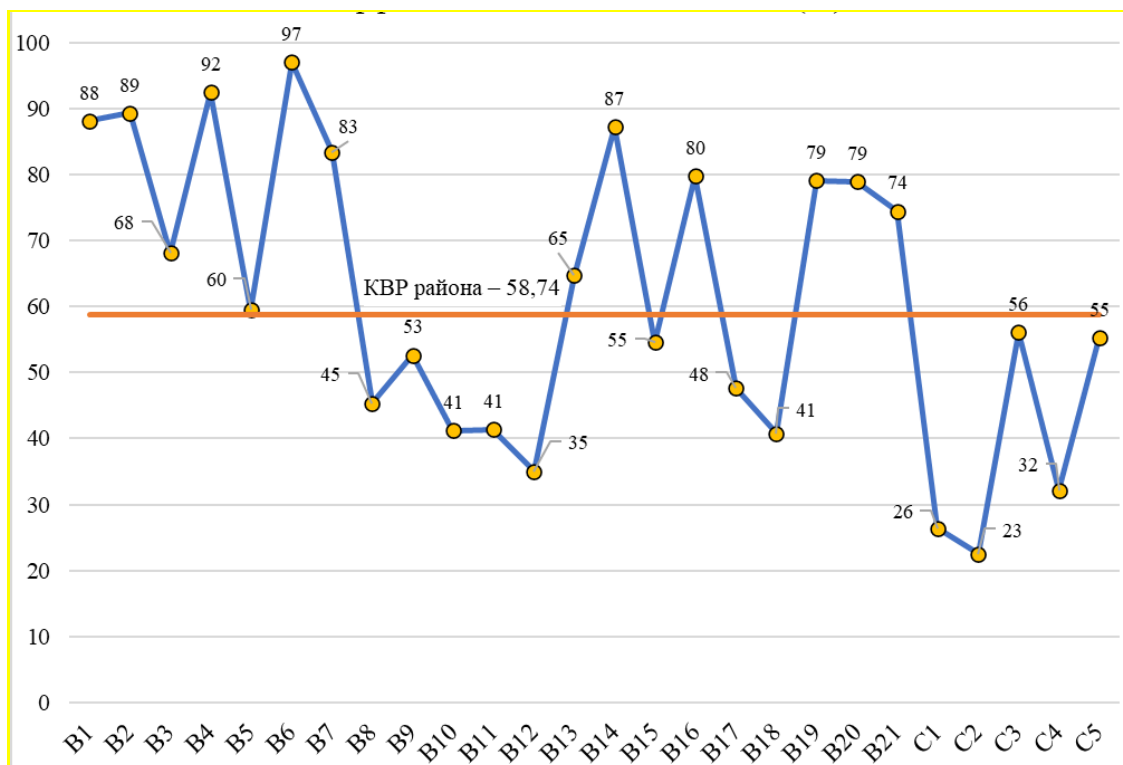


Рисунок 9. Коэффициент выполнения задания ТМ-9. Биология

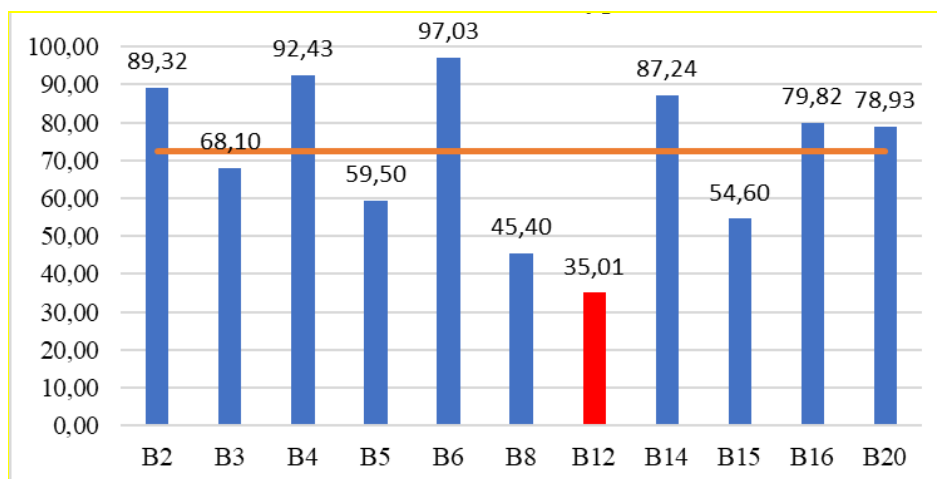


Рисунок 10. Выполнение заданий базового уровня сложности ТМ-9 Биология

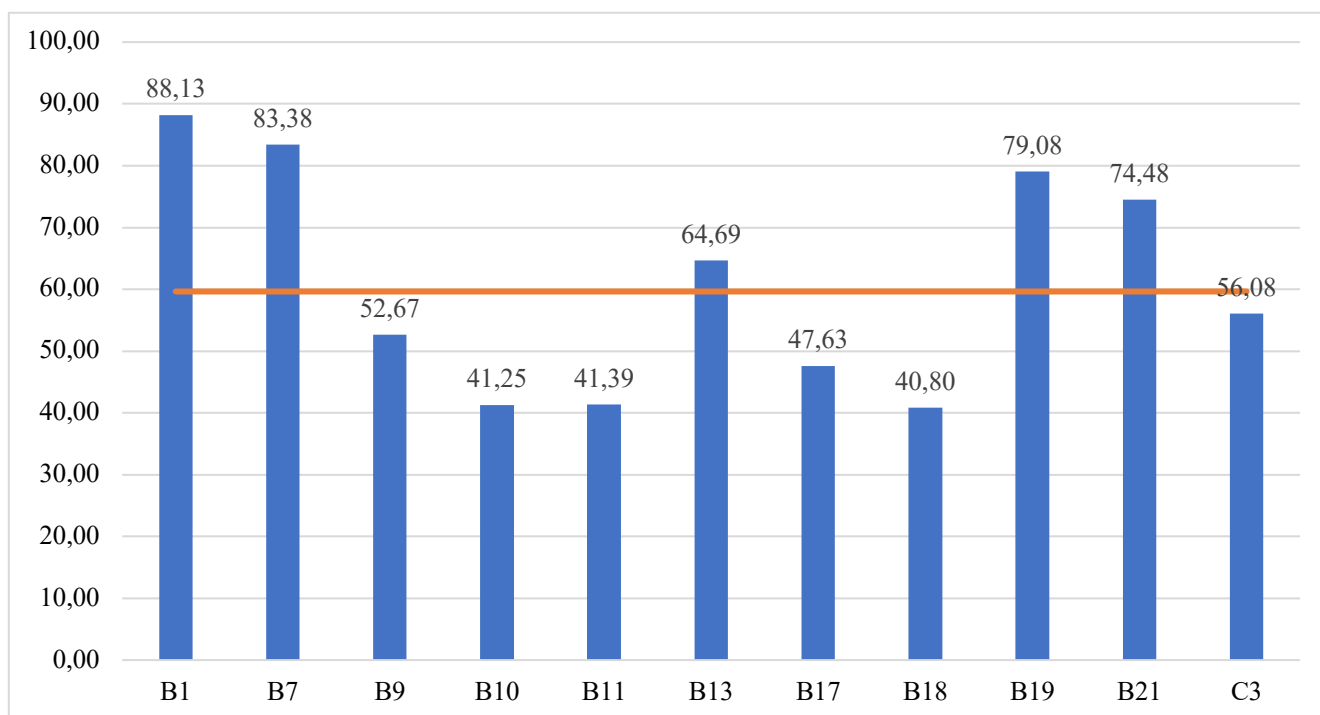


Рисунок 11. Выполнение заданий повышенного уровня сложности ТМ-9 Биология

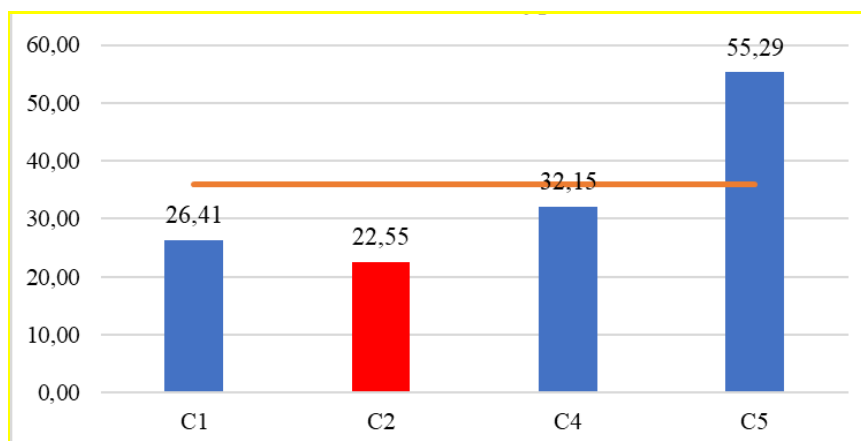


Рисунок 12. Выполнение заданий высокого уровня сложности ТМ-9 Биология

Таблица 14. Процент выполнения задания ОУ 2023 ТМ-9 Биология

Задания		более 75%
В1 (повышенный)	кол-во ОУ	28
	номера ОУ	122, 155, 157, 166, 167, 169, 174, 181, 185, 189, 193, 197, 204, 206, 207, 209, 210, 214, 222, 304, 309, 321, 550, 612, 636, Тутти, АЛ, ФМЛ №239
В2 (базовый)	кол-во ОУ	30
	номера ОУ	80, 122, 153, 155, 157, 166, 167, 169, 171, 174, 181, 185, 189, 193, 197, 204, 206, 207, 209, 210, 214, 222, 308, 309, 612, 636, ГРМ, Тутти, АЛ, ФМЛ №239
В3 (базовый)	кол-во ОУ	13
	номера ОУ	167, 169, 181, 189, 193, 197, 207, 209, 214, 636, ГРМ, Тутти, ФМЛ №239
В4 (базовый)	кол-во ОУ	30
	номера ОУ	122, 153, 155, 157, 166, 167, 169, 171, 174, 181, 185, 190, 193, 197, 206, 207, 209, 210, 214, 222, 304, 308, 309, 321, 550, 612, 636, Тутти, АЛ, ФМЛ №239
В5 (базовый)	кол-во ОУ	6
	номера ОУ	190, 193, 207, 209, ГРМ, АЛ
В6 (базовый)	кол-во ОУ	34
	номера ОУ	80, 122, 153, 155, 157, 166, 167, 169, 171, 174, 181, 185, 189, 190, 193, 197, 204, 206, 207, 209, 210, 214, 222, 304, 308, 309, 321, 550, 612, 636, ГРМ, Тутти, АЛ, ФМЛ №239
Задания		более 75%
В7 (повышенный)	кол-во ОУ	26
	номера ОУ	122, 153, 155, 157, 166, 167, 169, 171, 174, 181, 189, 193, 197, 204, 207, 214, 222, 304, 309, 321, 550, 612, 636, Тутти, АЛ, ФМЛ №239
В8 (базовый)	кол-во ОУ	5
	номера ОУ	167, 169, 207, ГРМ, ФМЛ №239
В9 (повышенный)	кол-во ОУ	4
	номера ОУ	167, 189, 204, ГРМ
В10 (повышенный)	кол-во ОУ	4
	номера ОУ	169, 190, 222, ГРМ
В11 (повышенный)	кол-во ОУ	3
	номера ОУ	185, 189, ФМЛ №239
В12 (базовый)	кол-во ОУ	1
	номера ОУ	309
В13 (повышенный)	кол-во ОУ	9
	номера ОУ	122, 197, 207, 209, 309, 612, 636, Тутти, ФМЛ №239
В14 (базовый)	кол-во ОУ	26
	номера ОУ	122, 153, 155, 157, 167, 169, 171, 174, 189, 193, 197, 204, 206, 209, 210, 214, 222, 304, 308, 309, 550, 636, ГРМ, Тутти, АЛ, ФМЛ №239
В15 (базовый)	кол-во ОУ	4
	номера ОУ	157, 167, 169, 214
В16 (базовый)	кол-во ОУ	24
	номера ОУ	122, 153, 155, 157, 167, 169, 171, 185, 197, 204, 206, 207, 209, 210, 214, 222, 304, 309, 550, 612, 636, Тутти, АЛ, ФМЛ №239
В17 (повышенный)	кол-во ОУ	3
	номера ОУ	185, 207, ФМЛ №239
Задания		более 75%
В18 (повышенный)	кол-во ОУ	1
	номера ОУ	ФМЛ №239
	кол-во ОУ	24

Задания		более 75%
В19 (повышенный)	номера ОУ	155, 157, 166, 167, 169, 171, 174, 181, 189, 190, 193, 197, 204, 207, 209, 210, 214, 222, 321, 550, 636, ГРМ, АЛ, ФМЛ №239
В20 (базовый)	кол-во ОУ	21
	номера ОУ	155, 157, 169, 171, 185, 189, 193, 197, 207, 209, 210, 214, 222, 309, 550, 612, 636, ГРМ, Тутти, АЛ, ФМЛ №239
В21 (повышенный)	кол-во ОУ	20
	номера ОУ	155, 157, 166, 171, 174, 185, 189, 190, 193, 197, 207, 209, 214, 309, 550, 612, 636, Тутти, АЛ, ФМЛ №239
С1 (высокий)	кол-во ОУ	0
	номера ОУ	
С2 (высокий)	кол-во ОУ	1
	номера ОУ	207
С3 (повышенный)	кол-во ОУ	3
	номера ОУ	157, 193, 309
С4 (высокий)	кол-во ОУ	0
	номера ОУ	
С5 (высокий)	кол-во ОУ	3
	номера ОУ	189, 197, 207

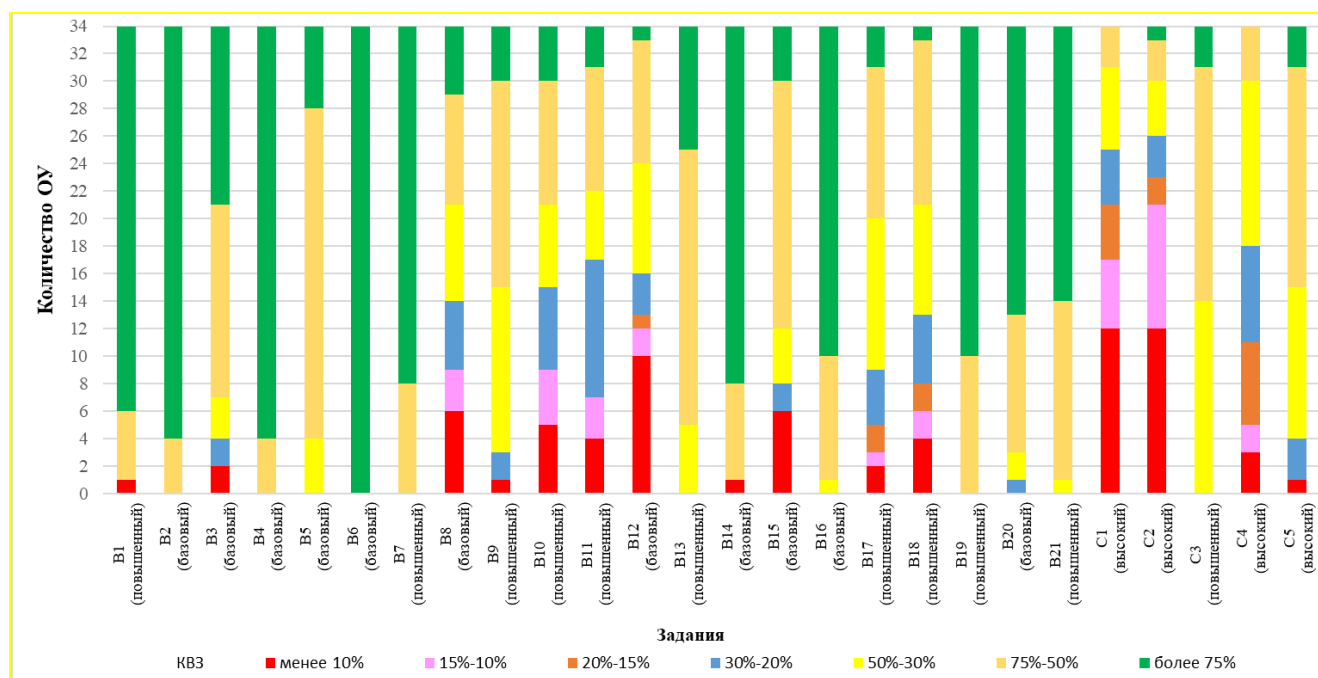


Рисунок 13. Количество ОУ при выполнении заданий ТМ-9 Биология, в зависимости от КВЗ

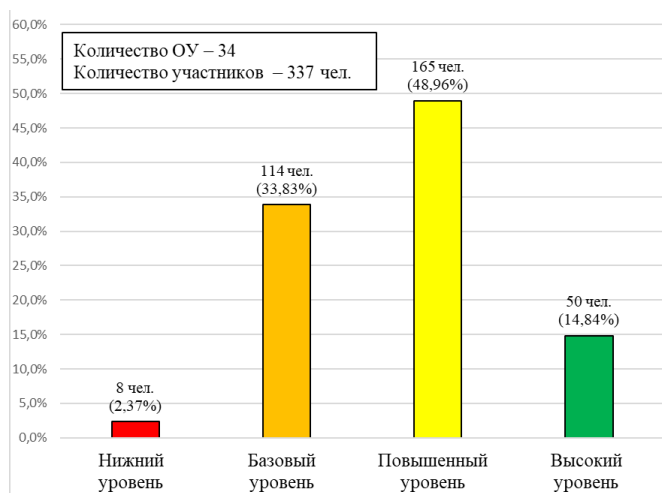


Рисунок 14. Уровни достижения планируемых результатов ТМ-9 Биология

3.3 Выводы и заключение по ТМ-9 Биология

Количество ОУ, выполнившие ТМ-9 Биология без отметок "4" и "5" – НЕТ.

Количество ОУ, выполнившие ТМ-9 Биология только с отметками "4" и "5" – 7 (157, 169, 189, 197, 207, ГРМ, ФМЛ №239).

Таблица 15. Анализ положительных результатов по ОО района

Район ООЦР	процент от участников, выполнивших работу с отметками "4" и "5"						
	более 75%	75%-50%	50%-30%	30%-20%	20%-15%	15%-10%	менее 10%
Количество ОУ, выполнивших работу на "4" и "5"	12	3	10	4	1	1	0
номера ОУ	157, 169, 189, 197, 207, ГРМ, 214, 167, 209, 309, 636, Тутти	550, 171, 222	122, 153, 174, 185, 193, 206, 612, 155, 181, 308	166, 204, 210, 304	321	80	

Количество ОУ, выполнившие ТМ-9 Биология без отметки "2" – 31

Таблица 16. Принадлежность ООЦР к кластерам (зона результата). ТМ-9 Биология

Кластер	ОО
Зона повышенных результатов	214, 197, 207, Тутти, 157, 167, 636, 169, 189, 209, ГРМ, 309, 612
Зона базовых результатов	4 ОУ
Зона контроля	4 ОУ
Зона риска	11 ОУ

Раздел 4. Тренировочное мероприятие в формате ОГЭ по географии

4.1 Результаты мониторинга ТМ-9 География

Дата проведения 31.01.2023

Количество ОУ в районе – 12

Кол-во учащихся в 9 классах района – 501 чел.

Количество участников в районе – 201 чел. (40,12%)

Максимальный балл – 31

Минимальный порог – 12

Медиана балла по району – 13,00

Средний балл по району – 13,45

Средняя отметка по району – 2,83

КВР района – 43,40%

4.1.1 Данные по отметкам

Таблица 17. Статистика участия ТМ-9 География

<i>ОО</i>	<i>Кол-во участников</i>
80	30
122	15
153	14
167	13
178	15
189	24
206	13
294	8
308	15
321	34
612	16
636	4
Центральный	201

4.1.2 Статистические результаты

4.2 Результаты выполнения заданий ТМ-9 География

Таблица 18. Перечень заданий ТМ-9 География

<i>Уровень сложности задания</i>	<i>Номер задания</i>	<i>Макс. Балл задания</i>	<i>КВЗ. Центральный район</i>
Базовый	B1	1	49,75
	B2	1	73,63
	B4	1	53,23
	B5	1	66,17
	B6	1	74,63
	B8	1	76,62
	B9	1	57,21
	B10	1	76,62
	B13	1	34,33
	B14	1	42,79
	B20	1	54,73
	B22	1	56,22
	B24	1	45,27
	B27	1	43,78
	C2	1	15,42
Повышенный	B3	1	42,79
	B7	1	26,87
	B15	1	21,89
	B16	1	14,93
	B17	1	35,82
	B18	1	26,87
	B19	1	53,23
	B21	1	32,34
	B23	1	16,42
	B25	1	52,74
	B26	1	41,29
	B30	1	17,91
	C1	2	32,09
Высокий	B11	1	68,66
	C3	1	8,96

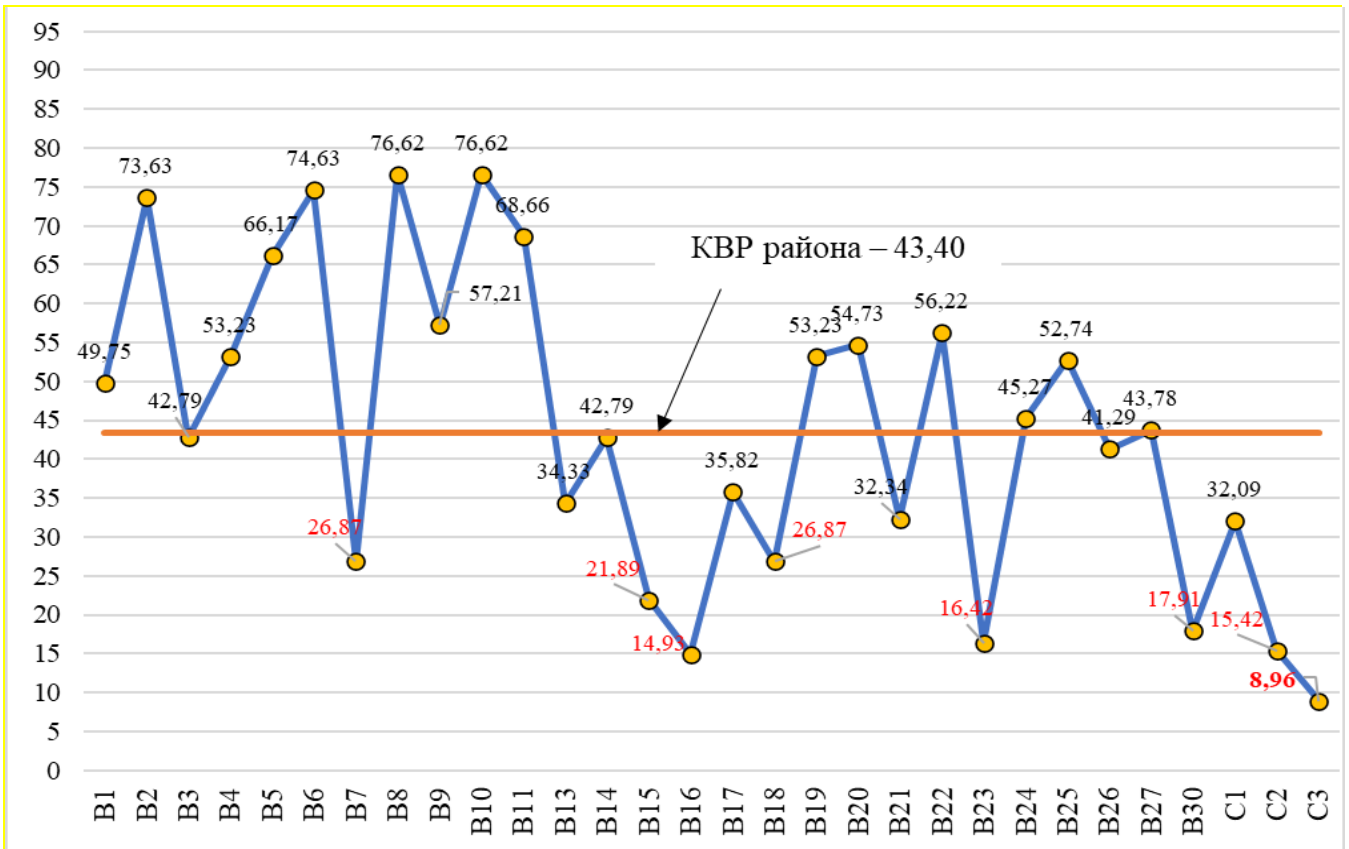


Рисунок 15. Коэффициент выполнения задания ТМ-9. География

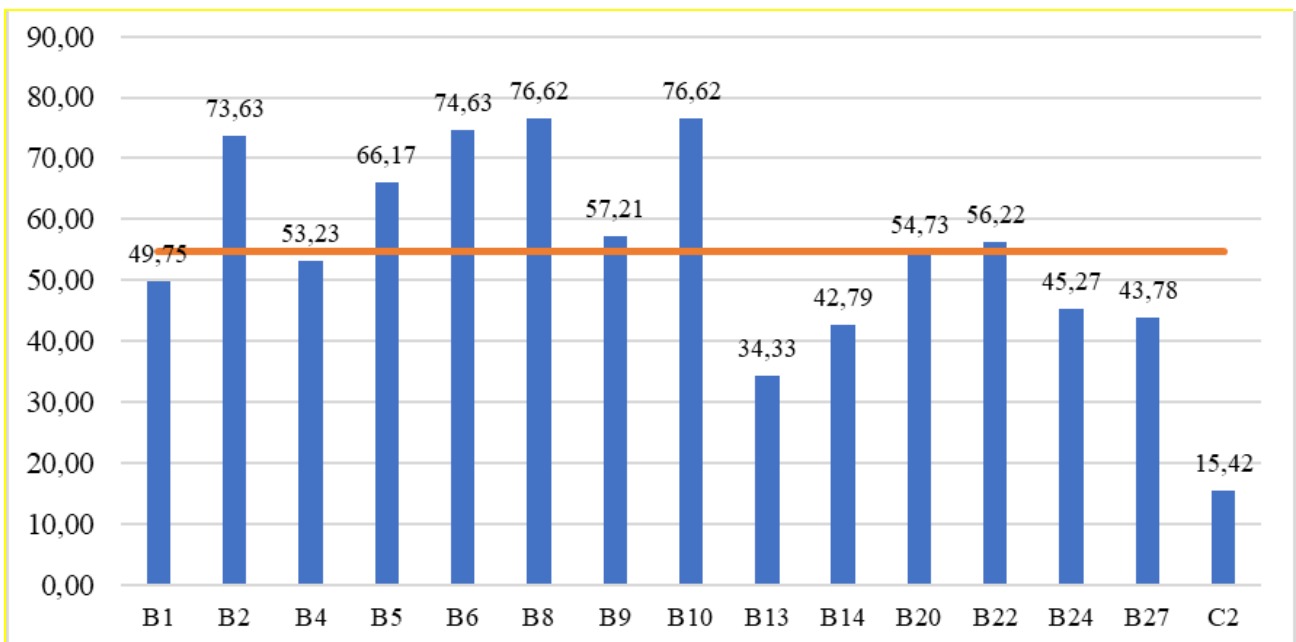


Рисунок 16. Выполнение заданий базового уровня ТМ-9 География

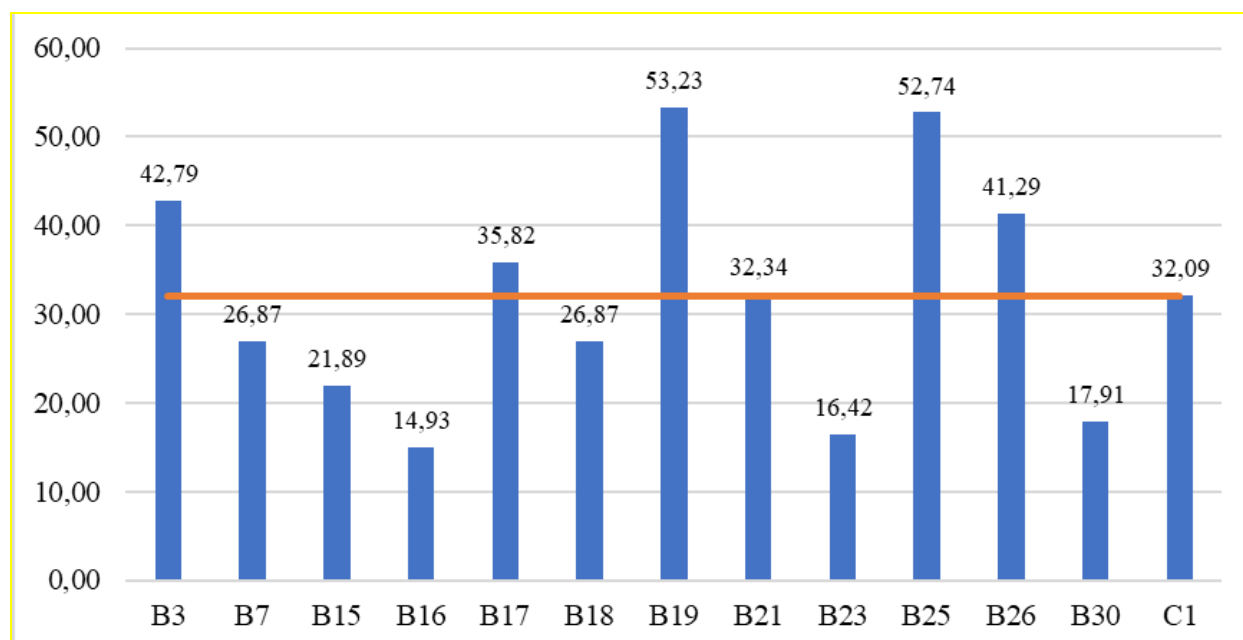


Рисунок 17. Выполнение заданий повышенного уровня ТМ-9 География

Таблица 19. Процент выполнения задания ОУ 2023 ТМ-9 География

Задания		более 75%
В1 (базовый)	кол-во ОУ	2
	номера ОУ	167, 636
В2 (базовый)	кол-во ОУ	6
	номера ОУ	80, 167, 178, 189, 612, 636
В3 (повышенный)	кол-во ОУ	1
	номера ОУ	167
В4 (базовый)	кол-во ОУ	3
	номера ОУ	122, 153, 612
В5 (базовый)	кол-во ОУ	5
	номера ОУ	153, 167, 178, 612, 636
В6 (базовый)	кол-во ОУ	8
	номера ОУ	80, 122, 153, 167, 178, 189, 206, 636
В7 (повышенный)	кол-во ОУ	1
	номера ОУ	636
В8 (базовый)	кол-во ОУ	8
	номера ОУ	80, 122, 153, 167, 178, 189, 612, 636
В9 (базовый)	кол-во ОУ	5
	номера ОУ	153, 167, 189, 294, 636
В10 (базовый)	кол-во ОУ	9
	номера ОУ	80, 153, 167, 178, 189, 206, 294, 612, 636
В11 (высокий)	кол-во ОУ	5
	номера ОУ	153, 178, 308, 612, 636
В13 (базовый)	кол-во ОУ	1
	номера ОУ	636
В14 (базовый)	кол-во ОУ	2
	номера ОУ	153, 636
В15 (повышенный)	кол-во ОУ	0
	номера ОУ	
В16 (повышенный)	кол-во ОУ	0
	номера ОУ	

Задания		более 75%
В17 (повышенный)	кол-во ОУ	0
	номера ОУ	
В18 (повышенный)	кол-во ОУ	0
	номера ОУ	
В19 (повышенный)	кол-во ОУ	3
	номера ОУ	178, 294, 636
В20 (базовый)	кол-во ОУ	3
	номера ОУ	153, 612, 636
В21 (повышенный)	кол-во ОУ	0
	номера ОУ	
В22 (базовый)	кол-во ОУ	0
	номера ОУ	
В23 (повышенный)	кол-во ОУ	0
	номера ОУ	
В24 (базовый)	кол-во ОУ	2
	номера ОУ	122, 636
В25 (повышенный)	кол-во ОУ	1
	номера ОУ	636
В26 (повышенный)	кол-во ОУ	0
	номера ОУ	
В27 (базовый)	кол-во ОУ	1
	номера ОУ	636
В30 (повышенный)	кол-во ОУ	0
	номера ОУ	
С1 (повышенный)	кол-во ОУ	0
	номера ОУ	
С2 (базовый)	кол-во ОУ	0
	номера ОУ	
С3 (высокий)	кол-во ОУ	0
	номера ОУ	

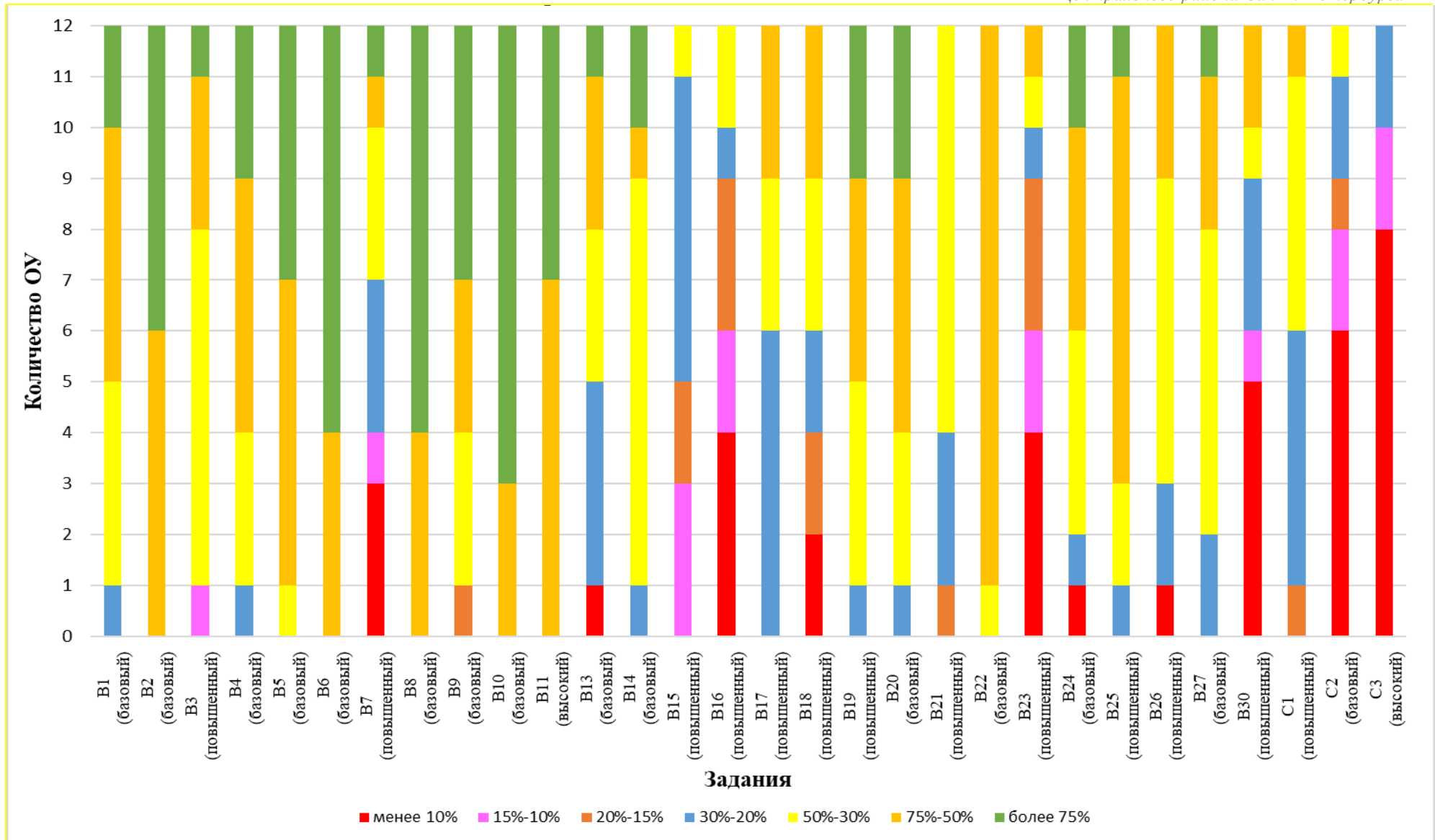


Рисунок 18. Количество ОУ при выполнении заданий ТМ-9 География, в зависимости от КВЗ

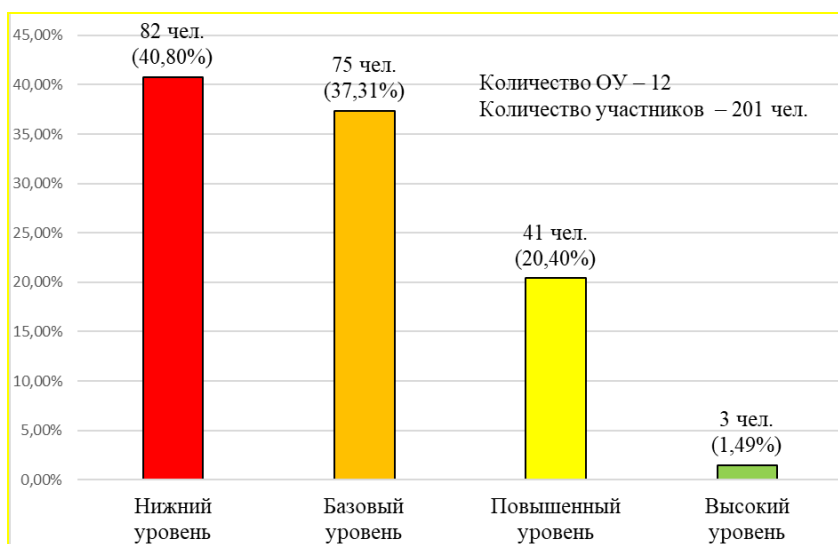


Рисунок 19. Уровни достижения планируемых результатов ТМ-9 География

4.3 Выводы и заключение по ТМ-9 География

Количество ОУ, выполнивших ТМ-9 География без отметок "4" и "5" – НЕТ

Количество ОУ, выполнивших ТМ-9 География только с отметками 4 и 5 – НЕТ

Таблица 20. Анализ положительных результатов по ОО района

Район ООЦР	процент от участников, выполнивших работу с отметками "4" и "5"						
	более 75%	75%-50%	50%-30%	30%-20%	20%-15%	15%-10%	менее 10%
Количество ОУ, выполнивших работу с отметками "4" и "5"	0	1	4	0	2	2	3
номера ОУ		636	153, 122, 294, 178		80, 189	308, 321	167, 206, 612

Количество ОУ, выполнивших ТМ-9 География без отметки "2" – 1

Таблица 21. Принадлежность ООЦР к кластерам (зона результата). ТМ-9 География

Кластер	ОО
Зона повышенных результатов	636, 153, 178, 122, 80
Зона базовых результатов	
Зона контроля	5 ОУ
Зона риска	2 ОУ

Раздел 5. Тренировочное мероприятие в формате ОГЭ по обществознанию

5.1 Результаты мониторинга ТМ-9 Обществознание

Дата проведения 15.02.2023

Количество ОУ в районе – 11

Кол-во учащихся в 9 классах района – 423 чел.

Количество участников в районе – 207 чел. (48,94%)

Максимальный балл – 37

Минимальный порог – 14

Медиана балла района – 16,00

Средний балл по району – 28.19

Средняя отметка по району – 2,74

КВР района – 43,30

Количество человек по району, получивших максимальный балл – НЕТ

Количество человек по району, которые не прошли минимальный порог – 72(34,78%)

5.1.1 Данные по отметкам

Таблица 22. Статистика отметок ТМ-9 Обществознание

<i>ОО</i>	<i>Кол-во участников</i>
80	48
122	13
153	8
178	10
189	14
206	25
294	21
308	19
321	32
612	15
Тутти	2
Центральный	207

5.1.2 Статистические результаты

5.2 Результаты выполнения заданий

Таблица 23. Перечень заданий ТМ-9 Обществознание

<i>Уровень сложности задания</i>	<i>Номер задания</i>	<i>Макс. Балл задания</i>	<i>КВЗ. Центральный район</i>
Базовый	B2	1	75%
	B4	1	53%
	B7	1	75%
	B8	1	83%
	B10	1	74%
	B13	1	41%
	B15	2	86%
	B16	1	68%
	B17	1	53%
	B19	1	50%
	B20	1	28%
	C2	3	14,49%
	C3	2	48,8%
C6	2	16,43%	
Повышенный	B3	1	65%
	B9	1	53%
	B11	1	67%
	B14	1	57%
	B18	1	66%
	C1	2	37%
	C4	4	43%
Высокий	C5	2	86%
	C7	3	13%
	C8	2	12%

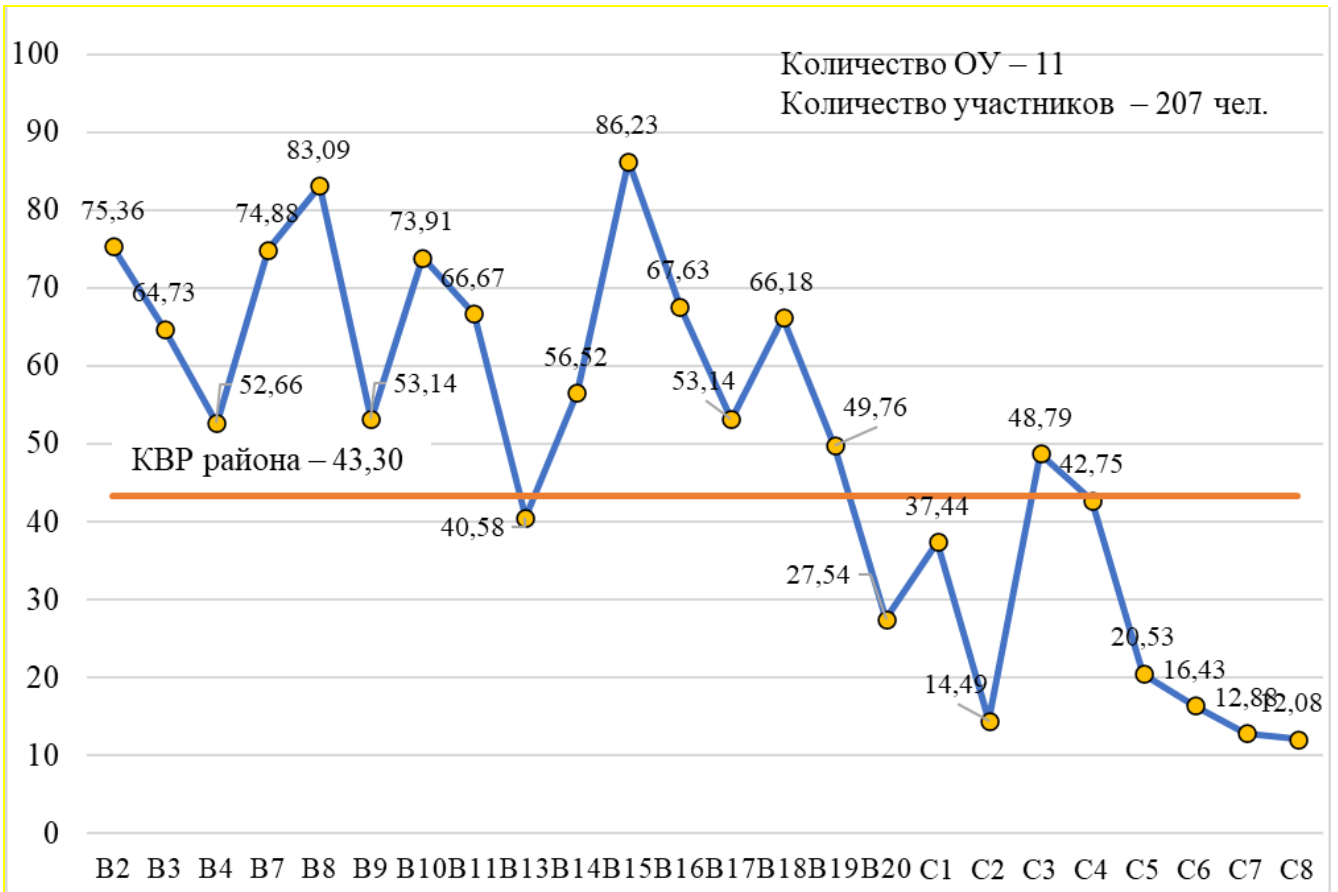


Рисунок 20. Коэффициент выполнения задания ТМ-9. Обществознание

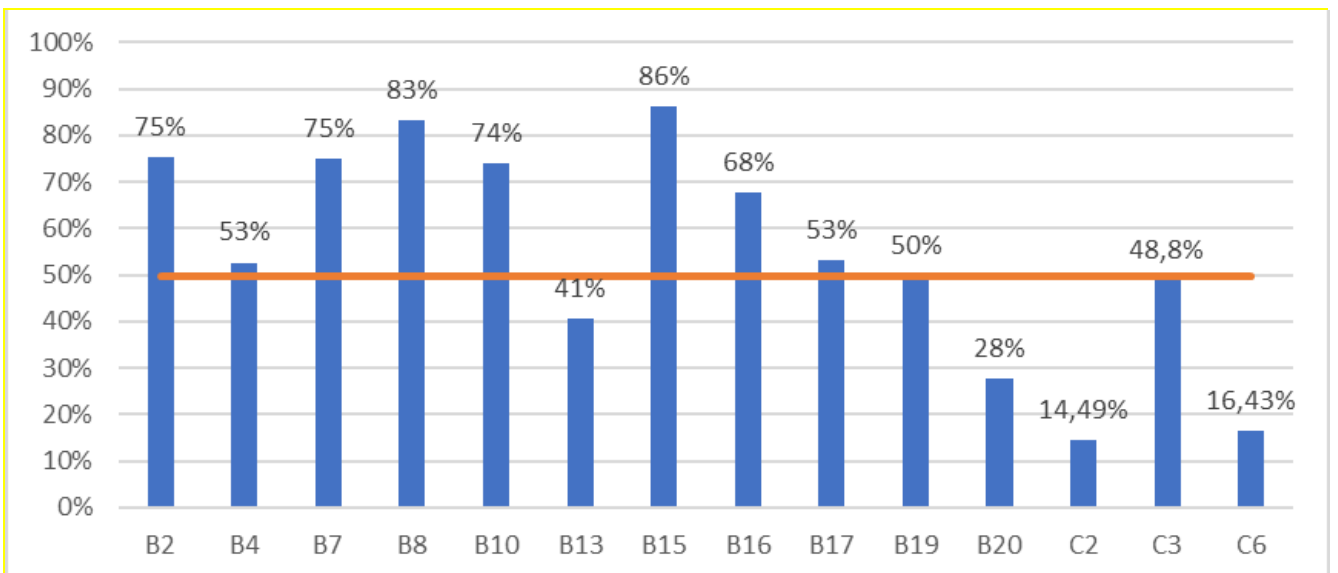


Рисунок 21. Выполнение заданий базового уровня ТМ-9 Обществознание

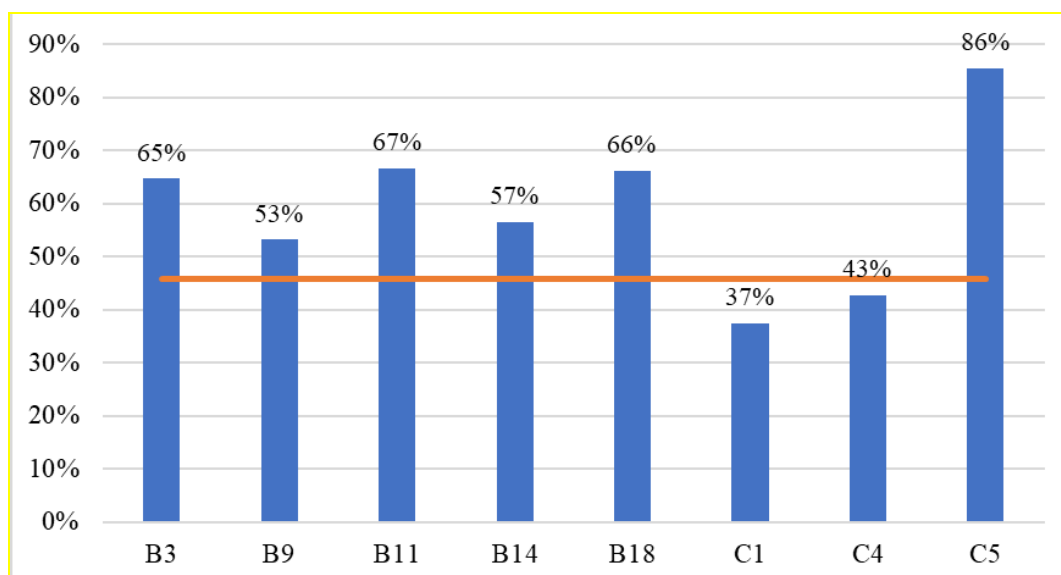


Рисунок 22. Выполнение заданий повышенного уровня ТМ-9 Обществознание

Таблица 24. Процент выполнения задания ОУ 2023 ТМ-9 Обществознание

Задания		более 75%
В2 (базовый)	кол-во ОУ	7
	номера ОУ	122, 153, 178, 189, 206, 321, Тутти
В3 (повышенный)	кол-во ОУ	3
	номера ОУ	153, 206, 612
В4 (базовый)	кол-во ОУ	0
	номера ОУ	
В7 (базовый)	кол-во ОУ	7
	номера ОУ	122, 178, 189, 206, 294, 321, 612
В8 (базовый)	кол-во ОУ	8
	номера ОУ	122, 178, 189, 206, 308, 321, 612, Тутти
В9 (повышенный)	кол-во ОУ	2
	номера ОУ	122, 189
В10 (базовый)	кол-во ОУ	4
	номера ОУ	122, 189, 206, 321
В11 (повышенный)	кол-во ОУ	4
	номера ОУ	122, 153, 189, 206
В13 (базовый)	кол-во ОУ	0
	номера ОУ	
В14 (повышенный)	кол-во ОУ	1
	номера ОУ	Тутти
В15 (базовый)	кол-во ОУ	10
	номера ОУ	80, 122, 153, 178, 189, 206, 294, 308, 612, Тутти
В16 (базовый)	кол-во ОУ	6
	номера ОУ	122, 153, 189, 206, 308, Тутти
В17 (базовый)	кол-во ОУ	1
	номера ОУ	308
В18 (повышенный)	кол-во ОУ	5
	номера ОУ	122, 153, 178, 308, Тутти
В19 (базовый)	кол-во ОУ	3
	номера ОУ	122, 153, Тутти
	кол-во ОУ	0

Задания		более 75%
В20 (базовый)	номера ОУ	
С1 (повышенный)	кол-во ОУ	2
	номера ОУ	122, 189
С2 (базовый)	кол-во ОУ	0
	номера ОУ	
С3 (базовый)	кол-во ОУ	0
	номера ОУ	
С4 (повышенный)	кол-во ОУ	1
	номера ОУ	Тутти
С5 (повышенный)	кол-во ОУ	0
	номера ОУ	
С6 (базовый)	кол-во ОУ	0
	номера ОУ	
С7 (высокий)	кол-во ОУ	0
	номера ОУ	
С8 (высокий)	кол-во ОУ	0
	номера ОУ	

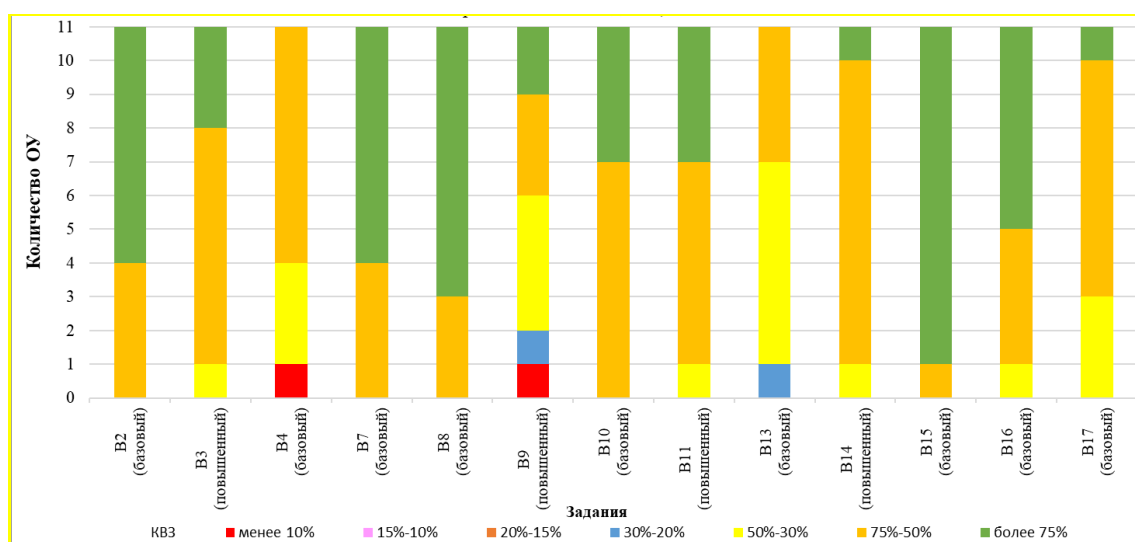


Рисунок 23. Количество ОУ при выполнении заданий ТМ-9 Обществознание, в зависимости от КВЗ

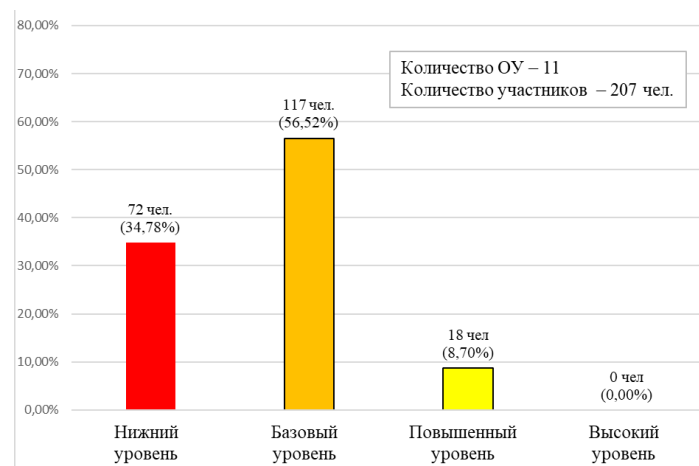


Рисунок 24. Уровни достижения планируемых результатов ТМ-9 Обществознание

5.3 Выводы и заключение ТМ-9 Обществознание

Количество ОУ, выполнивших ТМ-9 Обществознание без отметок "4" и "5" – 2.

Количество ОУ, выполнивших ТМ-9 Обществознание только с отметками 4 и 5 – НЕТ.

Таблица 25. Анализ положительных результатов по ОО района

Район ООЦР	процент от участников, выполнивших работу с отметками "4" и "5"						
	более 75%	75% - 50%	50%- 30%	30%- 20%	20%- 15%	15%- 10%	менее 10%
Количество ОУ, выполнивших работу с отметками "4" и "5"	0	0	0	0	1	4	4
номера ОУ					122	294, 321, 206, 178	189, 612, 308, 80

Количество ОУ, выполнивших ТМ-9 Обществознание без отметки "2" – 1

Таблица 26. Принадлежность ООЦР к кластерам (зона результата). ТМ-9 Обществознание

Кластер	ОО
Зона повышенных результатов	122, Тутти, 189, 321, 206, 178, 612
Зона базовых результатов	2 ОУ
Зона контроля	
Зона риска	2 ОУ

Адресные рекомендации

По результатам анализа каждой образовательной организации предоставлены результаты с выявленными предметными дефицитами

Типы заданий, по которым выявлено наибольшее количество ошибок выделено в каждом предметном разделе настоящей справки.

Выводы

В данном учебном году в ТМ-9 всего состоялось 1758 человеко-участий.

Всего в государственных образовательных организациях Центрального района обучается 1798 человек.

Данная работа позволяет выявить и ликвидировать дефициты перед основной сессией государственной итоговой аттестации в 9-х классах.

Среди факторов, влияющих на результаты мониторинга, необходимо выделить небольшую выборку – не все образовательные организации приняли участие в ТМ-9 и изменение внешних факторов, влияющих на выбор предмета для сдачи.

Результаты мониторинга показателей использовались для:

1. Развития методической помощи образовательным организациям по организации работы внутри ОУ;
2. Организации методической помощи учителям-предметникам ОУ района;
3. Развития системы повышения квалификации на основе образовательных результатов.

Таблица 27. Сводная таблица по учебным предметам

Учебный предмет	Количество участников	Медиана	Средний балл	Средняя отметка	КВР района	Не прошли порог
Русский язык	495	20,00	19,45	3,15	58,93	104
Математика	518	14,00	13,08	3,27	42,20	13
Биология	337	28,00	28,19	3,76	58,74	8
География	201	13,00	13,45	2,83	43,40	82
Обществознание	207	16,00	28,19	2,74	43,30	72
ИТОГО	1758	18,2	20,47	3,15	49,31	279

Стоит обратить внимание, что по основным предметам 117 человек не прошли порог при написании ТМ-9, причем в каждой школе есть несколько обучающихся, не прошедших порог по русскому языку.

Таблица 28. Сводная таблица по зонам результатов

Учебный предмет	Зона повышенных результатов
Русский язык	153, 167, 206, 178, 174, 122, 294
Математика	193, 181, 309, 153, 206, 122, 167, 174
Биология	214, 197, 207, Тутти, 157, 167, 636, 169, 189, 209, ГРМ, 309, 612
География	636, 153, 178, 122, 80
Обществознание	122, Тутти, 189, 321, 206, 178, 612

Меры и мероприятия

Центру оценки качества образования:

- представить результаты ТМ-9 по каждой ОУ в течении марта 2023 г.;
- представить справку по результатам ТМ-9 методистам-предметникам ИМЦ.

Методистам ГБУ ИМЦ Центрального района запланировать мероприятия по работе с учителями района по выявленным в ТМ-9 дефицитам до мая 2023 г

Отделу образования администрации Центрального района принять во внимание результаты ТМ-9 и низкий уровень указанных компетенций отдельных образовательных организаций.

Структурное подразделение «Центр оценки качества образования»
Государственного бюджетного учреждения
дополнительного профессионального педагогического образования
центра повышения квалификации специалистов
«Информационно-методический центр»
Центрального района Санкт-Петербурга

2023