

Центральный район  
Санкт-Петербург

**ИМЦ**

2022 – 2023

«Утверждаю»  
Директор ГБУ ИМЦ  
Центрального района СПб

И.А. Липатова



## СПРАВКА

о результатах мониторинга уровня  
сформированности метапредметных  
компетенций педагогов ОО  
Центрального района в 2022-2023  
учебном году

Т.А. ОВЧИННИКОВ, А.Д. ФАЗЛИТДИНОВА



## Оглавление

Общая информация.....	5
О компетенциях.....	5
Сведения об ОО, принявших участие в анкетировании.....	7
Сведения об участниках анкетирования.....	10
Результаты анкетирования.....	18
Результаты анкетирования по методической компетенции.....	18
Результаты анкетирования по технологической компетенции.....	22
Результаты анкетирования по исследовательской компетенции.....	25
Результаты анкетирования по проектной компетенции.....	28
Результаты анкетирования по ИКТ-компетенции.....	31
Результаты анкетирования по коррекционно-развивающей компетенции.....	34
Выводы.....	37
Адресные рекомендации.....	39
Меры и мероприятия.....	40
Приложение А. Оценочные листы для определения уровня сформированности метапредметных компетенций педагогов.....	41



## Общая информация

Мониторинг проводился во всех образовательных организациях Центрального района, подведомственных Администрации Центрального района Санкт-Петербурга, в период с 1 по 15 ноября 2022 года на основании:

Письма Отдела образования администрации Центрального района от 25.10.2022 № 19-28-267/22;

Приказа директора ГБУ ИМЦ Центрального района СПб от 25.10.2022 № 80/1-од «О проведении мониторинга профессиональных дефицитов и потребностей педагогических работников образовательных организаций Центрального района».

Результаты мониторинга будут использованы для совершенствования методической помощи учителям района. Также на основе мониторинга будут подготовлены материалы для школ района, которые можно будет использовать для работы с учителями-предметниками.

В выборку данного мониторинга были включены все педагогические работники образовательных организаций.

## О компетенциях

Метапредметные компетенции – это компетенции широкого спектра использования, обладающие определенной универсальностью, имеющие надпредметный характер. Метапредметными компетенциями можно назвать такие, которыми должен обладать каждый педагог для эффективного решения профессиональных задач в условиях преемственности и вариативности образовательного процесса. К таковым мы относим следующий набор компетенций: методическая компетенция, технологическая компетенция, исследовательская компетенция, проектная компетенция, ИКТ-компетенция, коррекционно-развивающая компетенция. Указанные компетенции носят деятельностный характер, и не могут проявляться или быть оценены вне педагогической деятельности.

Метапредметные компетенции являются своеобразным измерителем, индикатором уровня профессионализма педагога, работающего по ФГОС, что предполагает проведение пролонгированного мониторинга оценки их сформированности.

Методическая компетенция – это компетенция, определяющая готовность учителя эффективно решать методические задачи в процессе реализации целей обучения, воспитания и развития различных категорий обучающихся в новых образовательных условиях.

Технологическая компетенция включает совокупность технологических знаний учителя и готовность к внедрению различных педагогических технологий и их элементов в

реальный процесс обучения с целью повышения его рациональности, управляемости, результативности и эффективности в соответствии с образовательными потребностями обучающихся.

Исследовательская компетенция проявляется в готовности учителя занять активную исследовательскую позицию по отношению к своей деятельности и себе как ее субъекту с целью переноса смыслового контекста деятельности от функционального к преобразующему.

Проектная компетенция выражается в способности педагога к самостоятельной теоретической и практической деятельности по разработке и реализации проектов в различных сферах.

ИКТ-компетенция – это готовность учителя к решению профессиональных задач, эффективному использованию технических и программных средств современных информационных технологий.

Коррекционно-развивающая компетенция определяет готовность учителя осуществлять профессиональные функции с учетом включения в образовательный процесс обучающихся с ограниченными возможностями здоровья.

## Сведения об ОО, принявших участие в анкетировании

Анкетирование (самооценку) прошли учителя из 40 общеобразовательных организаций Центрального района, в том числе: 1 центр образования, 29 средних образовательных школ, 8 гимназий, 2 лицей. Всего в анкетировании приняли участие 1358 сотрудников ОО, из которых 1173 педагога.

Таблица 1 – Образовательные организации, принявшие участие в анкетировании

<i>№ п/п</i>	<i>Краткое наименование образовательной организации</i>	<i>Специфика образовательной организации</i>
1.	ГБОУ СОШ №5	Коррекционная школа
2.	ГБОУ СОШ №18	Коррекционная школа (8 вида)
3.	ГБОУ ЦО №80	Вечерняя школа
4.	ГБОУ СОШ №122	
5.	ГБОУ СОШ №153	Присутствуют коррекционные класса
6.	ГБОУ гимназия №155	С углубленным изучением французского языка
7.	ГБОУ гимназия №157	
8.	ГБОУ гимназия №166	
9.	ГБОУ СОШ №167	
10.	ГБОУ гимназия №168	
11.	ГБОУ СОШ №169	С углубленным изучением английского языка
12.	ГБОУ гимназия №171	С углубленным изучением французского языка
13.	ГБОУ СОШ №174	
14.	ГБОУ СОШ №178	
15.	ГБОУ СОШ №181	Кадетские классы
16.	ГБОУ СОШ №185	С углубленным изучением английского языка
17.	ГБОУ СОШ №189	
18.	ГБОУ гимназия №190	
19.	ГБОУ СОШ №193	
20.	ГБОУ СОШ №197	С углубленным изучением предметов физика, химия, биология
21.	ГБОУ СОШ №204	С углубленным изучением финского языка
22.	ГБОУ СОШ №206	
23.	ГБОУ СОШ №207	С углубленным изучением английского языка
24.	ГБОУ гимназия №209	
25.	ГБОУ СОШ №210	
26.	ГБОУ лицей №211	С углубленным изучением французского языка
27.	ГБОУ лицей №214	С углубленным изучением предметов физика, химия, биология
28.	ГБОУ СОШ №222	С углубленным изучением немецкого языка
29.	ГБОУ СОШ №294	
30.	ГБОУ СОШ №300	Начальная школа
31.	ГБОУ СОШ №304	Кадетские классы
32.	ГБОУ СОШ №308	
33.	ГБОУ СОШ №309	

<b>№ п/п</b>	<b>Краткое наименование образовательной организации</b>	<b>Специфика образовательной организации</b>
34.	ГБОУ СОШ №321	Базовая ОО семейного образования
35.	ГБОУ СОШ №550	С углубленным изучением информационных технологий
36.	ГБОУ СОШ №612	
37.	ГБОУ СОШ №620	Начальная школа
38.	ГБОУ СОШ №636	С углубленным изучением иностранных языков
39.	ГБОУ гимназия при ГРМ	
40.	ГБОУ СОШ «Тутти»	С углубленным изучением предметов музыкального цикла

Ниже располагается таблица, в которой представлен процент участия педагогов в проводимом анкетировании, и диаграмма, наглядно отражающая данные.

Таблица 2 – Процент участия педагогов в анкетировании

<b>№ ОУ</b>	<b>Количество учителей, принявших участие в анкетировании</b>	<b>Примерное количество сотрудников на 01.09.2022</b>	<b>Процент участия</b>
5	21	35	60,00%
18	31	31	100,00%
80	12	13	92,31%
122	15	15	100,00%
153	28	35	80,00%
155	39	44	88,64%
157	25	53	47,17%
166	53	58	91,38%
167	32	33	96,97%
168	35	37	94,59%
169	38	37	100,00%
171	65	77	84,42%
174	44	50	88,00%
178	20	19	100,00%
181	23	26	88,46%
185	30	28	100,00%
189	8	19	42,11%
190	40	44	90,91%
193	28	25	100,00%
197	47	60	78,33%
204	17	31	54,84%
206	36	36	100,00%
207	34	62	54,84%
209	49	47	100,00%
210	27	27	100,00%
211	24	34	70,59%
214	35	34	100,00%
222	34	40	85,00%



№ ОУ	Количество учителей, принявших участие в анкетировании	Примерное количество сотрудников на 01.09.2022	Процент участия
294	15	20	75,00%
300	13	29	44,83%
304	28	28	100,00%
308	13	15	86,67%
309	20	26	76,92%
321	23	29	79,31%
550	41	43	95,35%
612	24	23	100,00%
620	15	18	83,33%
636	34	34	100,00%
ГРМ	33	37	89,19%
Тутти	22	32	68,75%

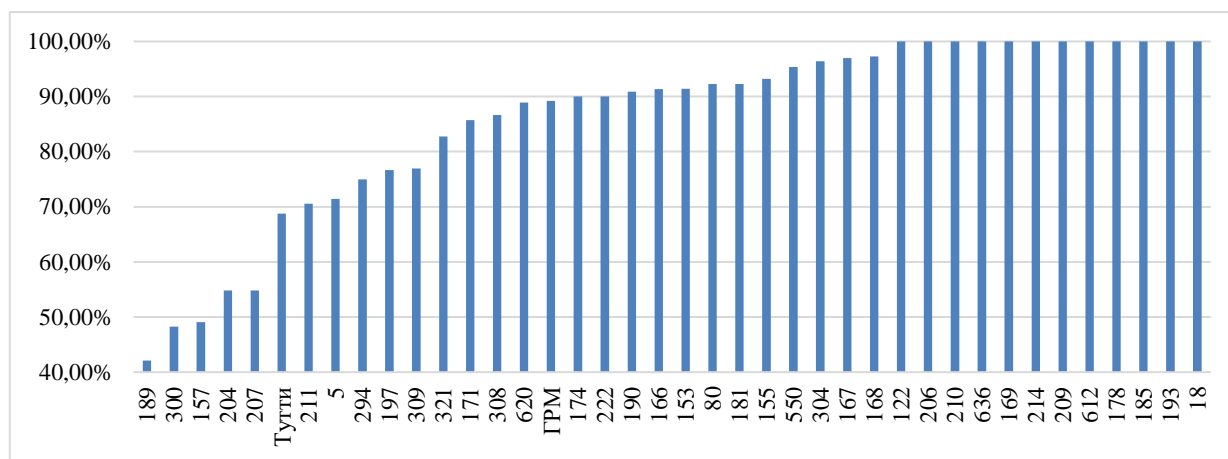


Рисунок 1 – Процент участия учителей в анкетировании

Рассмотрев полученную диаграмму 1, стоит сделать выводы о выборке данного мониторинга.

Наибольший процент участия (более 95%) был в ОО №№ 550, 304, 167, 168, 122, 206, 210, 636, 169, 214, 209, 612, 178, 185, 193, 18.

Менее 50% учителей участвовало в анкетировании из трех ОО №№ 157, 189, 300.

В этом году статистика участия учителей в анкетировании намного лучше, чем в прошлом году, поэтому возможно дать более объективную оценку компетенций педагогов.

## Сведения об участниках анкетирования

Таблица 3 – Должности учителей, принявших участие в анкетировании

<i>Должность</i>	<i>Количество</i>
учитель	840
учитель начальных классов	127
воспитатель гпд	36
социальный педагог	14
педагог дополнительного образования	12
педагог-организатор	12
заместитель директора по УВР	11
учитель-логопед	9
педагог-психолог	8
воспитатель	9
педагог-библиотекарь	4
заведующий музеем	3
заместитель директора	3
учитель-дефектолог	3
методист	2
заместитель директора по вр	2
руководитель одод	2

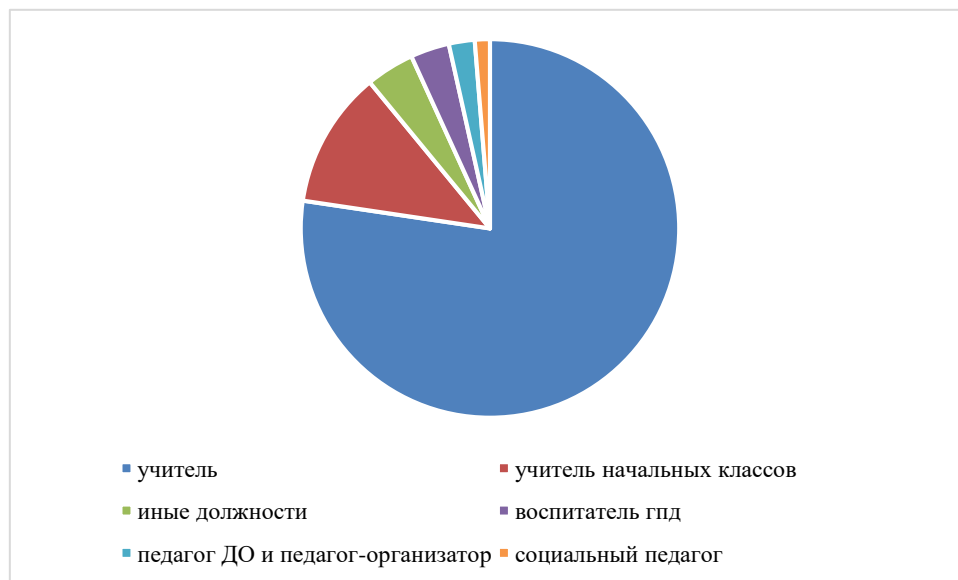


Рисунок 2 – Должности педагогов

Проанализировав таблицу 3, в которой представлено общее количество учителей различных направлений, и диаграмму (рисунок 2) стоит отметить логичное преобладание учителей-предметников и учителей начальных классов. Меньше всего, как видно по диаграмме, учителей ОДО, методистов и учителей, являющихся заместителями директора.

Как видно из таблицы 4, больше всего учителей английского языка (176), русского языка и литературы (107), а меньше всего по физике и информатике (2), по информатике и технологии (2).

Стоит отметить, что всего в анкетировании участвовало 1358 сотрудников школы, из которых 1173 педагога, однако в таблице представлена общая статистика, то есть наиболее часто встречающиеся категории педагогов (учитель, учитель начальных классов и тп).

Таблица 4 – Количество учителей-предметников

<i>Предмет</i>	<i>Количество учителей-предметников</i>
Английский язык	176
Русский язык и литература	107
Математика	93
Физическая культура	83
История	41
Французский язык	39
История и обществознание	35
Химия	32
Физика	29
География	28
Биология	27
Технология	27
ИЗО	27
Музыка	26
Информатика	25
Немецкий язык	18
ОБЖ	17
Логопедия	13
Русский язык	11
Обществознание	9
Математика и информатика	6
Химия и биология	6
Физика и астрономия	5
География и биология	3
Литература	2
Физика и информатика	2
Информатика и технология	2
Дефектология	2
Немецкий и английский язык	1

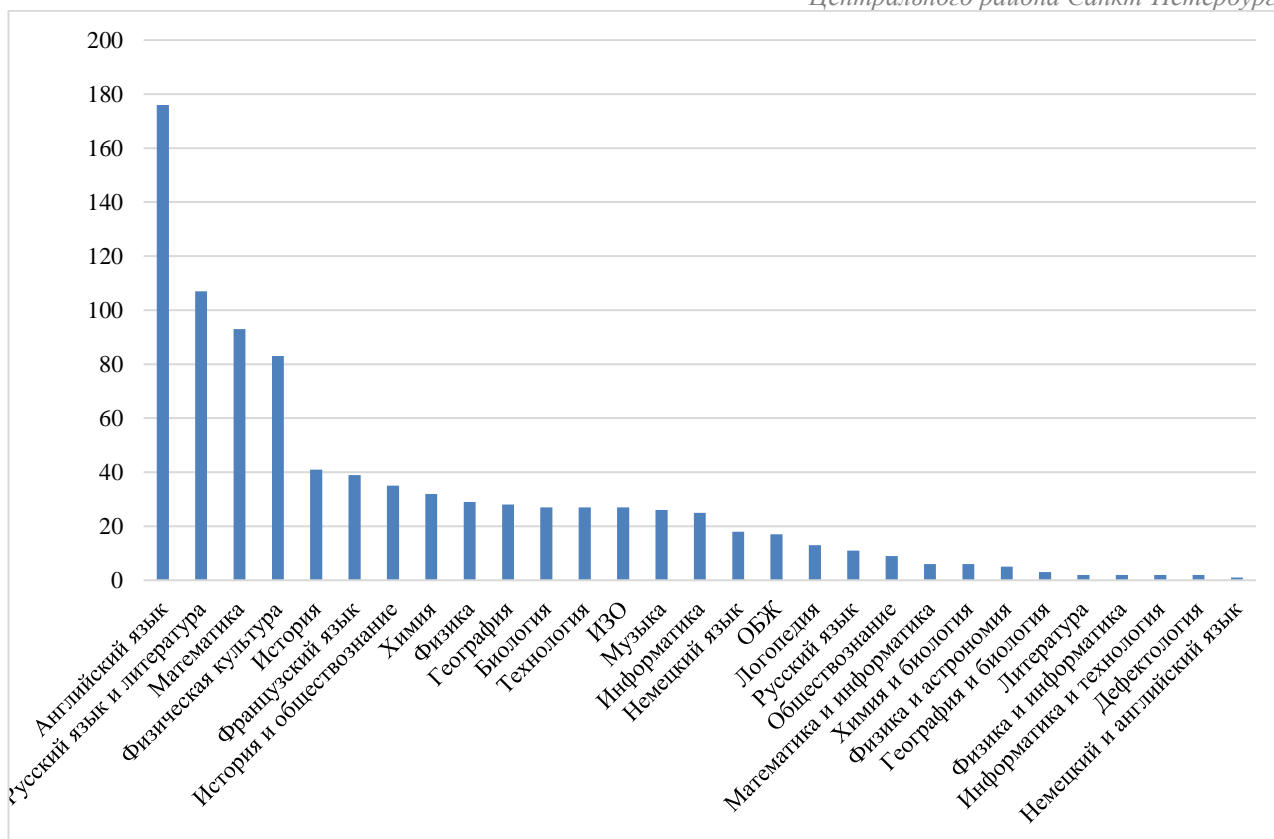


Рисунок 3 – Количество учителей по предметам

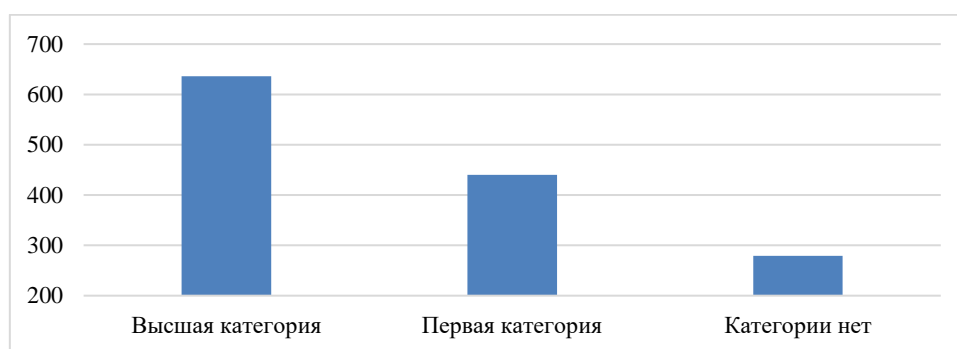


Рисунок 4 – Категория учителей

Как видно из данных, среди участников анкетирования преобладают педагоги с высшей категорией, что является хорошим показателем для системы образования района. Вместе с тем, 20,6% анкетлируемых учителей не имеют категории.

Таблица 5 – Сравнение категорий учителей по школам

<b>№ ОУ</b>	<b>Высшая категория</b>	<b>Первая категория</b>	<b>Категории нет</b>
5	85,7%	9,5%	4,8%
18	48,4%	29,0%	22,6%
80	50,0%	33,3%	16,7%
122	33,3%	66,7%	0,0%
153	14,3%	3,6%	82,1%
155	51,3%	30,8%	17,9%
157	52,0%	36,0%	12,0%
166	43,4%	34,0%	22,6%
167	43,8%	28,1%	28,1%
168	74,3%	20,0%	5,7%
169	55,3%	39,5%	5,3%
171	78,1%	14,1%	7,8%
174	50,0%	25,0%	25,0%
178	25,0%	65,0%	10,0%
181	52,2%	43,5%	4,3%
185	63,3%	13,3%	23,3%
189	37,5%	50,0%	12,5%
190	52,5%	22,5%	25,0%
193	28,6%	25,0%	46,4%
197	43,5%	39,1%	17,4%
204	23,5%	41,2%	35,3%
206	11,1%	50,0%	38,9%
207	55,9%	32,4%	11,8%
209	59,2%	24,5%	16,3%
210	59,3%	29,6%	11,1%
211	29,2%	54,2%	16,7%
214	48,6%	37,1%	14,3%
222	44,1%	32,4%	23,5%
294	40,0%	46,7%	13,3%
300	61,5%	38,5%	0,0%
304	55,6%	40,7%	3,7%
308	15,4%	61,5%	23,1%
309	55,0%	35,0%	10,0%
321	21,7%	34,8%	43,5%
550	34,1%	51,2%	14,6%
612	37,5%	58,3%	4,2%
620	53,3%	20,0%	26,7%
636	61,8%	11,8%	26,5%
ГРМ	60,6%	27,3%	12,1%
Тутти	40,9%	54,5%	4,5%



Рисунок 5 – Высшая категория учителей по школам

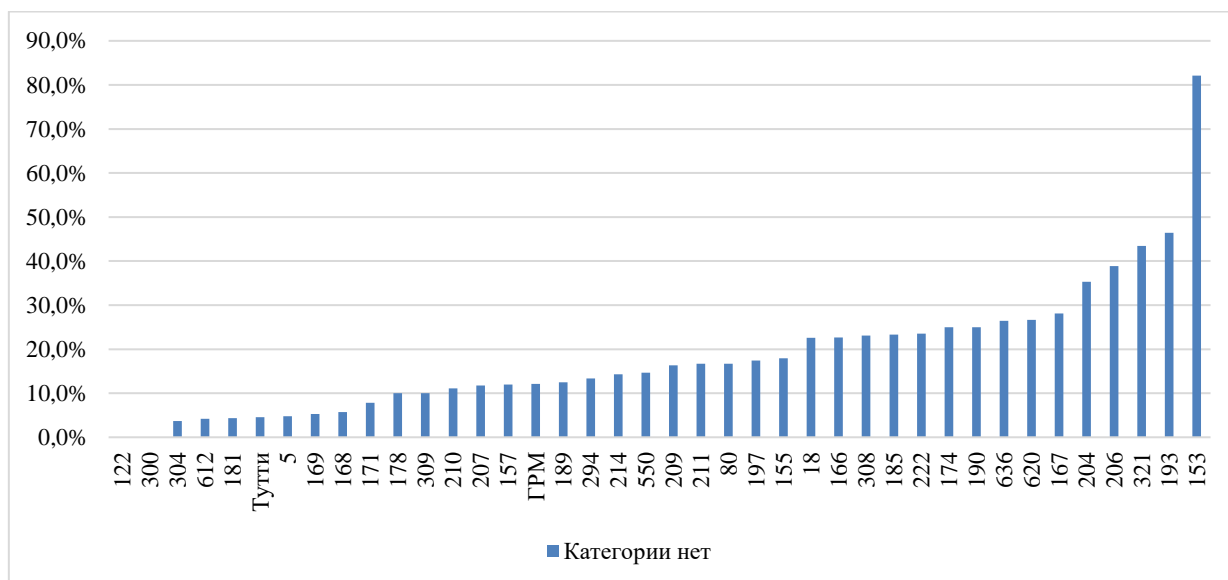


Рисунок 6 – Количество учителей, не имеющих категории

Рассмотрев таблицу 5 и диаграммы на рисунках 5-6 можно сделать следующие выводы. Половина анкетированных школ имеет большое количество учителей с высшей категорией (более 50% среди всех категорий). ОО № 5 имеет 80% учителей с высшей категорией.

Стоит отметить, что почти во всех школах количество учителей без категории не превышает 50%. В ОО №122 и №300 нет учителей без категории. И всего в одной ОО №153 более 80% учителей не имеют категории.

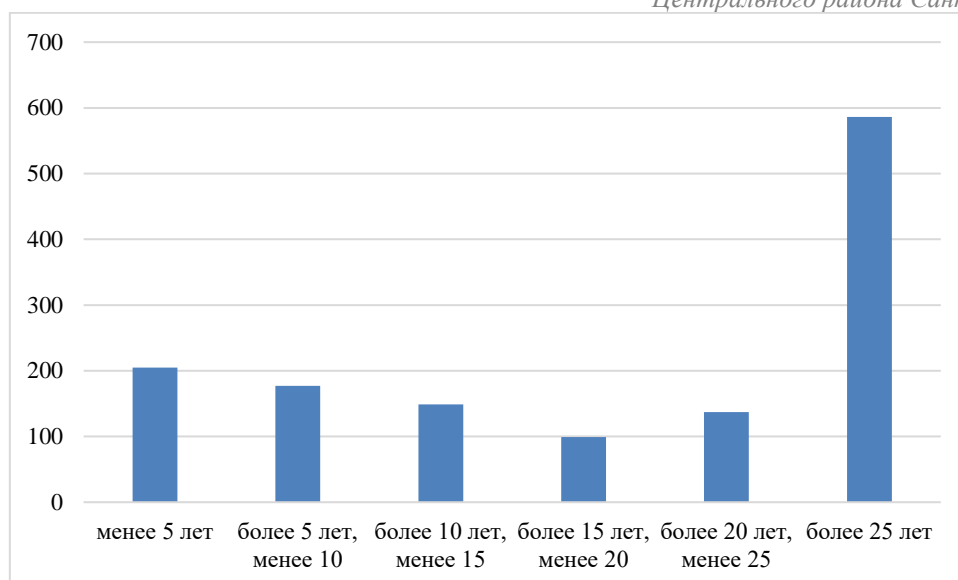


Рисунок 7 – Стаж работы учителей

По диаграмме на рисунке 5 хорошо заметно преобладание учителей со стажем работы более 25 лет. Далее располагаются педагоги, имеющие стаж менее 5 лет и от 5-ти до 10-ти лет. Как видно из диаграммы, меньше всего учителей, имеющих стаж более 15 лет, но менее 20.

Таблица 6 – Сравнение стажа учителей по школам

№ ОУ	менее 5 лет	более 5 лет, менее 10	более 10 лет, менее 15	более 15 лет, менее 20	более 20 лет, менее 25	более 25 лет
5	4,8%	0,0%	9,5%	4,8%	28,6%	52,4%
18	29,0%	9,7%	6,5%	3,2%	6,5%	45,2%
80	8,3%	8,3%	0,0%	8,3%	16,7%	58,3%
122	0,0%	13,3%	6,7%	0,0%	13,3%	66,7%
153	21,4%	14,3%	3,6%	3,6%	14,3%	42,9%
155	25,6%	7,7%	7,7%	12,8%	17,9%	28,2%
157	0,0%	12,0%	20,0%	4,0%	12,0%	52,0%
166	9,4%	7,5%	5,7%	5,7%	17,0%	54,7%
167	31,3%	3,1%	3,1%	15,6%	9,4%	37,5%
168	5,7%	5,7%	8,6%	14,3%	14,3%	51,4%
169	5,3%	15,8%	15,8%	2,6%	13,2%	47,4%
171	4,7%	18,8%	12,5%	7,8%	15,6%	40,6%
174	22,7%	9,1%	15,9%	4,5%	9,1%	38,6%
178	0,0%	30,0%	10,0%	10,0%	10,0%	40,0%
181	4,3%	13,0%	8,7%	4,3%	0,0%	69,6%
185	23,3%	13,3%	6,7%	6,7%	10,0%	40,0%
189	25,0%	12,5%	25,0%	12,5%	0,0%	25,0%
190	10,0%	15,0%	10,0%	10,0%	7,5%	47,5%
193	28,6%	17,9%	7,1%	7,1%	3,6%	35,7%

№ ОУ	менее 5 лет	более 5 лет, менее 10	более 10 лет, менее 15	более 15 лет, менее 20	более 20 лет, менее 25	более 25 лет
197	19,6%	17,4%	8,7%	6,5%	4,3%	43,5%
204	35,3%	5,9%	11,8%	11,8%	11,8%	23,5%
206	30,6%	22,2%	8,3%	2,8%	2,8%	33,3%
207	11,8%	8,8%	23,5%	5,9%	8,8%	41,2%
209	6,1%	8,2%	22,4%	6,1%	8,2%	49,0%
210	3,7%	14,8%	18,5%	7,4%	14,8%	40,7%
211	29,2%	12,5%	12,5%	8,3%	8,3%	29,2%
214	2,9%	20,0%	11,4%	2,9%	5,7%	57,1%
222	5,9%	8,8%	20,6%	5,9%	8,8%	50,0%
294	13,3%	20,0%	33,3%	0,0%	6,7%	26,7%
300	15,4%	7,7%	7,7%	7,7%	7,7%	53,8%
304	11,1%	11,1%	3,7%	14,8%	18,5%	40,7%
308	15,4%	23,1%	7,7%	15,4%	0,0%	38,5%
309	20,0%	10,0%	0,0%	15,0%	15,0%	40,0%
321	34,8%	8,7%	4,3%	17,4%	8,7%	26,1%
550	12,2%	4,9%	7,3%	7,3%	9,8%	58,5%
612	12,5%	20,8%	4,2%	12,5%	8,3%	41,7%
620	13,3%	6,7%	13,3%	6,7%	6,7%	53,3%
636	20,6%	17,6%	5,9%	2,9%	11,8%	41,2%
ГРМ	3,0%	30,3%	6,1%	9,1%	3,0%	48,5%
Тутти	9,1%	4,5%	18,2%	0,0%	9,1%	59,1%

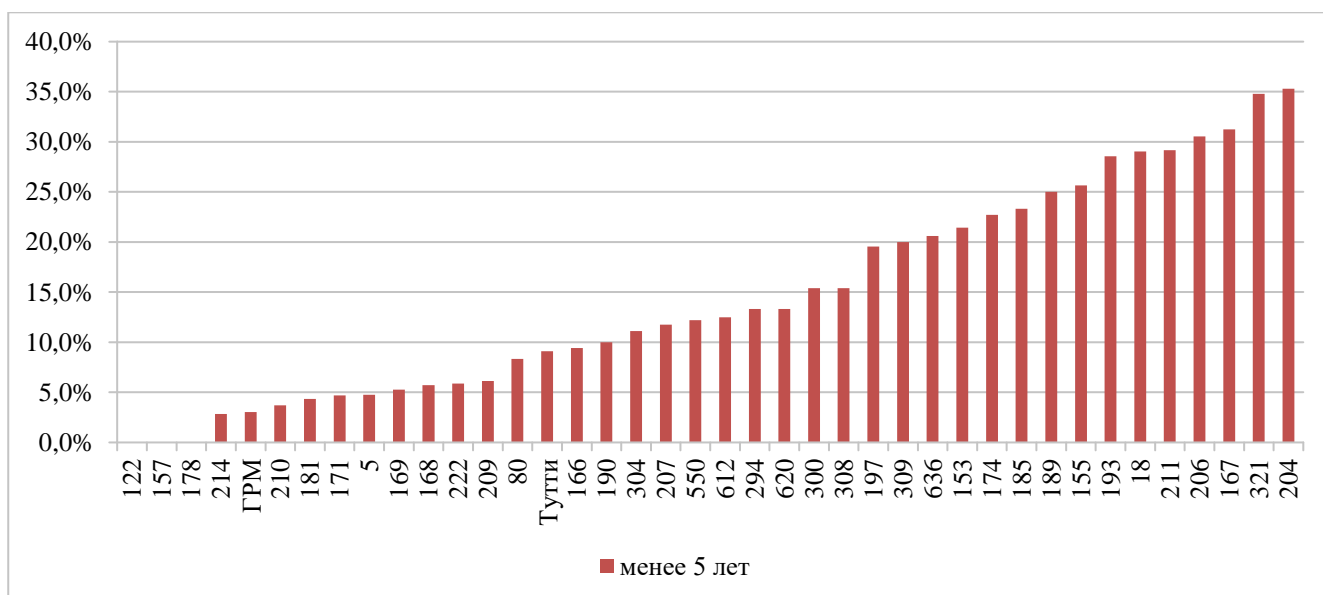


Рисунок 8 – Количество учителей (в %), имеющих стаж работы менее 5 лет



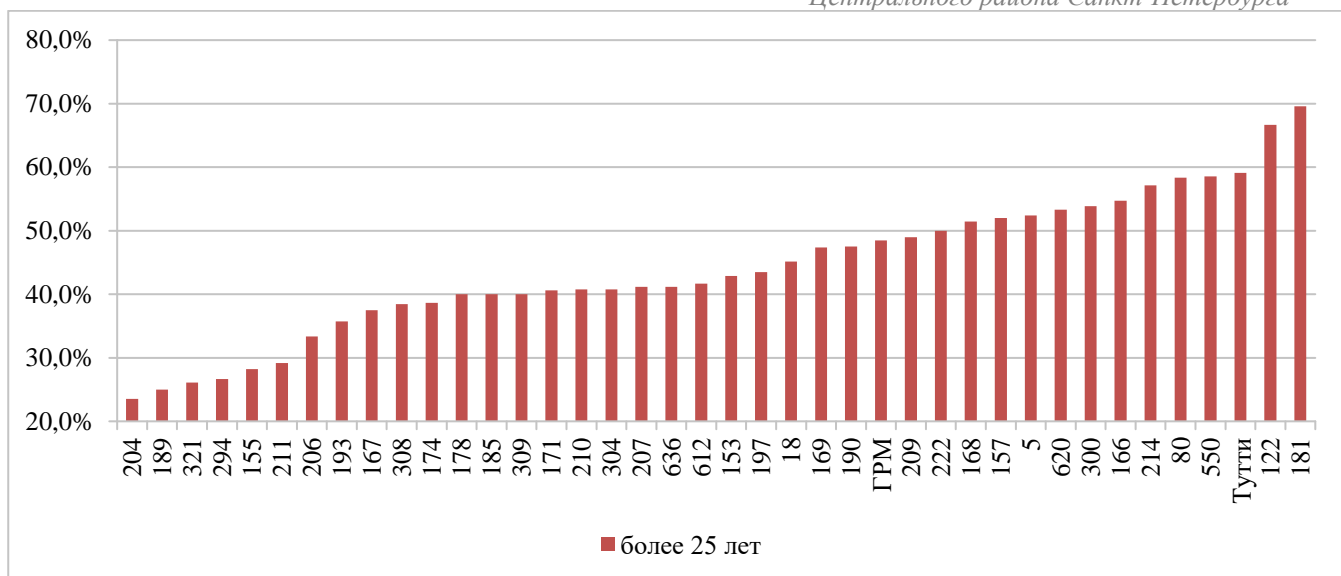


Рисунок 9 – Количество учителей (в %), имеющих стаж работы более 25 лет

Изучив таблицу 6 и диаграммы на рисунках 8-9 можно сделать следующие выводы. Все анкетированные школы имеют до 35% учителей, имеющих стаж менее 5 лет. В ОО № 122, 157 и 178 отсутствуют учителя со стажем менее 5 лет.

Всего в 12 из 41 анкетированных ОО более 50% учителей имеют стаж более 25 лет. Например, в ОО №№ 155, 189, 204, 211, 294, 321 учителей с таким стажем менее 30%.

## Результаты анкетирования

Далее представлены результаты исследования по следующим компетенциям: методическая, технологическая, проектная, исследовательская, ИКТ-компетенция, коррекционно-развивающая.

В каждом разделе было всего по 15 вопросов, за каждый из которых можно было получить от 0 до 3 баллов. Максимальное количество баллов, которое можно было набрать – 45, минимальное – 0. Соответственно если педагог набрал 36-45 баллов – это лучший результат, если меньше 14 баллов – худший результат.

Для удобства расчетов была использована пятибалльная шкала, то есть лучший результат (36-45 баллов) был принят за «5», худший результат (0-14 баллов) – за «2».

## Результаты анкетирования по методической компетенции

В таблице 4 представлены результаты анкетирования учителей отдельно по каждому вопросу. Также ниже приведена таблица 5, в которой рассмотрен результат каждого отдельного учебного заведения Центрального района по методической компетенции.

Таблица 7 – Результат анкетирования учителей по каждому вопросу

<i>№вопроса</i>	<i>Средний балл в 2020</i>	<i>Средний балл в 2021</i>	<i>Средний балл в 2022</i>
1	2,56	2,47	2,56
2	2,46	2,47	2,51
3	2,56	2,51	2,54
4	2,63	2,62	2,62
5	2,64	2,63	2,62
6	2,62	2,54	2,59
7	2,66	2,63	2,64
8	2,39	2,35	2,37
9	2,39	2,38	2,43
10	2,64	2,6	2,63
11	2,55	2,52	2,55
12	2,36	2,34	2,38
13	2,56	2,53	2,58
14	2,45	2,4	2,46
15	2,66	2,63	2,65

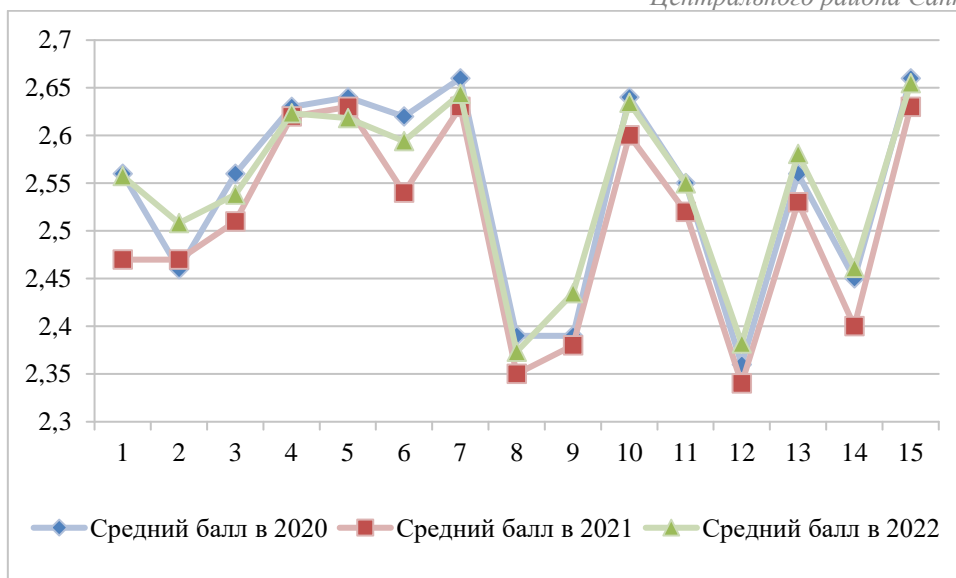


Рисунок 10 – Сравнение средних баллов 2020, 2021 и 2022 гг. по методической компетенции

Таблица 8 – Результат анкетирования по каждой школе по методической компетенции

№ ОУ	Количество учителей, набравших баллы				Количество учителей, принявших участие в анкетировании
	36-45 баллов	25-35 баллов	15-24 баллов	0-14 баллов	
5	17	4	0	0	21
18	19	12	0	0	31
80	9	3	0	0	12
122	10	5	0	0	15
153	15	13	0	0	28
155	33	6	0	0	39
157	17	6	2	0	25
166	43	10	0	0	53
167	24	8	0	0	32
168	31	4	0	0	35
169	26	10	2	0	38
171	43	21	1	0	65
174	28	15	1	0	44
178	13	7	0	0	20
181	16	7	0	0	23
185	27	3	0	0	30
189	5	2	1	0	8
190	28	12	0	0	40
193	20	7	1	0	28
197	29	16	2	0	47
204	10	6	1	0	17
206	23	13	0	0	36
207	26	8	0	0	34
209	37	11	1	0	49
210	20	7	0	0	27
211	17	6	1	0	24
214	22	13	0	0	35
222	23	11	0	0	34

№ ОУ	Количество учителей, набравших баллы				Количество учителей, принявших участие в анкетировании
	36-45 баллов	25-35 баллов	15-24 баллов	0-14 баллов	
294	12	3	0	0	15
300	7	6	0	0	13
304	18	10	0	0	28
308	7	6	0	0	13
309	14	6	0	0	20
321	8	13	2	0	23
550	22	18	1	0	41
612	16	6	2	0	24
620	14	1	0	0	15
636	31	3	0	0	34
ГРМ	28	5	0	0	33
Тутти	19	2	1	0	22

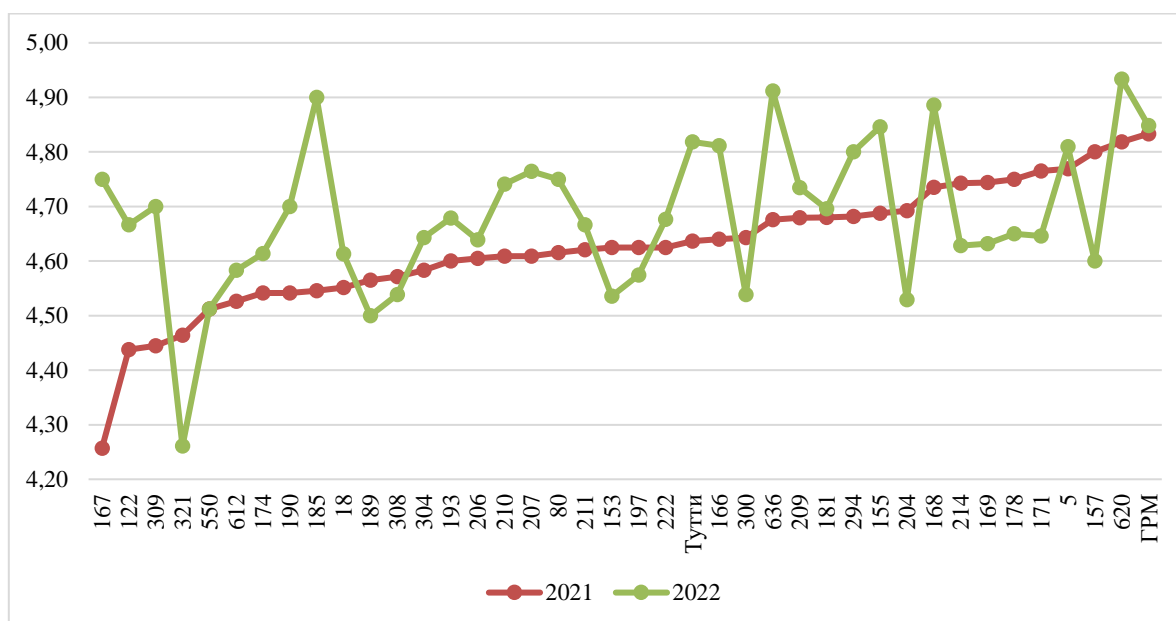


Рисунок 11 – Сравнение средних баллов 2021 и 2022 гг. среди ОО

Первый раздел, требующий оценки навыков учителей, это раздел «Методические компетенции». На диаграмме (рисунок 10) наглядно представлен средний балл по данной компетенции ОО Центрального района в 2020, 2021 и 2022 году. После анализа сравнения трех последних лет, стоит сказать, что в большинстве своем учителя хорошо ознакомлены с данным разделом. В вопросах №4, №5, №7 и №15 средние баллы почти одинаковые.

По таблице 8 легко можно проследить, какое количество учителей из каких ОО набрали наилучший результат (36-45 баллов) по методической компетенции.

На рисунке 11 представлено сравнение средних баллов 2021 и 2022 гг. среди ОО. Средний балл каждой ОО в 2021 году расположен по возрастанию (красная линия), зеленой линией отмечены средние баллы ОО в 2022 году. Так сделано с целью проследить динамику

среднего балла за два последних анализируемых года. Анализируя колебания, можно легко отметить, по какому вопросу средний бал уменьшился или увеличился. Стоит сказать, что у некоторых школ средний балл в этом году заметно вырос, что говорит о достаточно хорошей проделанной работе после прошлого анкетирования. У значительного количества школ средний балл стал ниже по сравнению с 2021 годом. Одна школа отличилась стабильным за два прошедших года средним баллом (ОО №550).

Заметно вырос средний балл у ОО №167 (4,26 в 2021 г., 4,75 в 2022 г.) и ОО №185 (4,55 в 2021 г., 4,9 в 2022 г.), понизился у ОО №157 (4,8 в 2021 г., 4,6 в 2022 г.) и ОО №321 (4,46 в 2021 г., 4,26 в 2022 г.)

## Результаты анкетирования по технологической компетенции

Второй раздел, по которому проводилось анкетирование – «Технологическая компетенция». Ниже представлены таблицы и диаграммы, наглядно отражающие полученные результаты.

Таблица 9 – Результат анкетирования учителей по каждому вопросу

№ вопроса	Средний балл в 2020	Средний балл в 2021	Средний балл в 2022
1	2,36	2,37	2,42
2	2,14	2,16	2,24
3	2,17	2,2	2,25
4	2,25	2,21	2,28
5	2,51	2,53	2,56
6	2,38	2,33	2,39
7	2,37	2,35	2,41
8	2,13	2,15	2,21
9	2,42	2,4	2,46
10	2,02	1,99	2,05
11	2,2	2,18	2,23
12	2,22	2,21	2,29
13	2,27	2,25	2,33
14	2,21	2,14	2,24
15	2,28	2,23	2,31

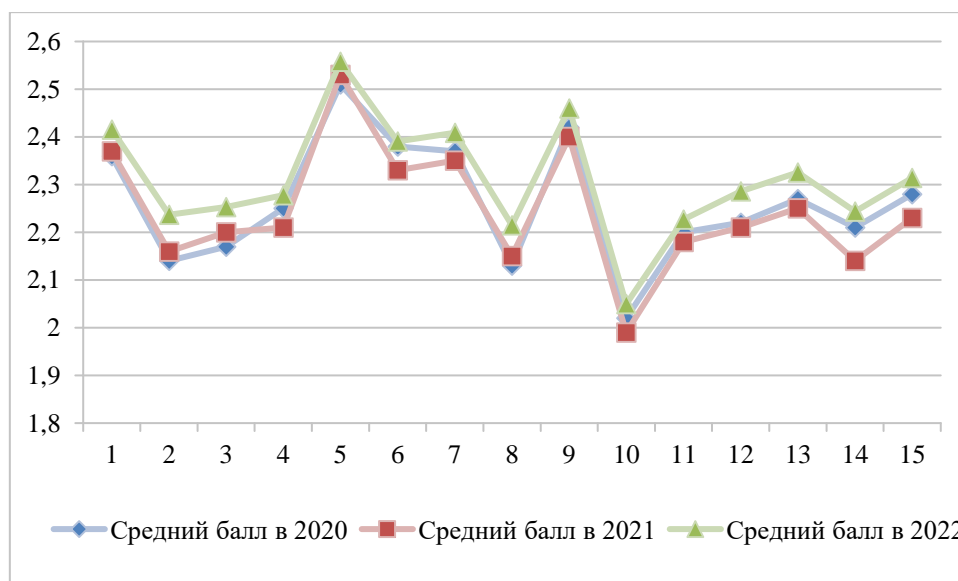


Рисунок 12 – Сравнение средних баллов 2020, 2021 и 2022 гг. по технологической компетенции

Таблица 10 – Результат анкетирования по каждой школе по технологической компетенции

№ ОУ	Количество учителей, набравших баллы				Количество учителей, принявших участие в анкетировании
	36-45 баллов	25-35 баллов	15-24 баллов	0-14 баллов	
5	14	7	0	0	21
18	9	18	3	1	31
80	5	5	2	0	12
122	5	9	1	0	15
153	12	16	0	0	28
155	22	15	2	0	39
157	7	12	6	0	25
166	33	19	1	0	53
167	20	11	1	0	32
168	25	9	1	0	35
169	19	14	4	1	38
171	34	27	4	0	65
174	16	25	2	1	44
178	9	8	3	0	20
181	13	10	0	0	23
185	25	5	0	0	30
189	3	3	2	0	8
190	14	23	3	0	40
193	15	11	1	1	28
197	23	17	7	0	47
204	6	7	4	0	17
206	14	19	3	0	36
207	18	14	2	0	34
209	20	26	3	0	49
210	14	12	1	0	27
211	9	12	3	0	24
214	16	16	3	0	35
222	18	15	1	0	34
294	8	7	0	0	15
300	3	8	2	0	13
304	12	11	5	0	28
308	4	8	1	0	13
309	9	9	2	0	20
321	7	11	5	0	23
550	16	18	6	1	41
612	7	15	2	0	24
620	12	3	0	0	15
636	23	10	1	0	34
ГРМ	16	15	1	1	33
Тутти	13	8	1	0	22

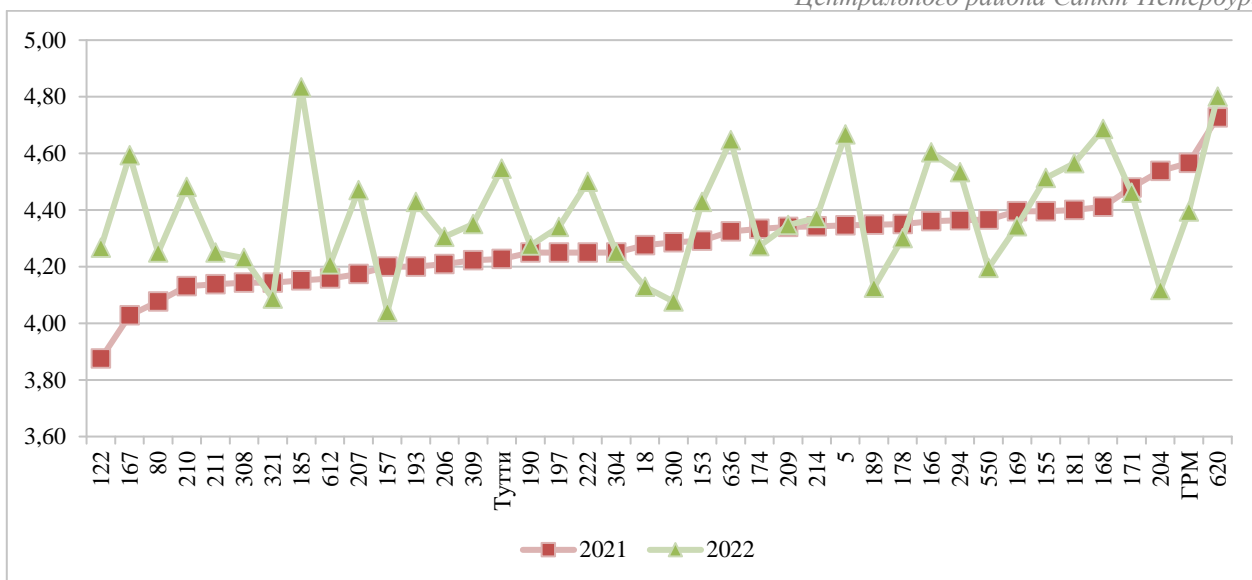


Рисунок 13 – Сравнение средних баллов 2021 и 2022 гг. среди ОО

Результат анкетирования по технологической компетенции представлен на рисунках 12-13. Проанализировав таблицу 9 и диаграмму на рисунке 12, сразу стоит отметить, что по данной компетенции средние баллы за 2021 и 2022 года по многим вопросам остались на одинаковом уровне (колебания не больше 0,05). Однако значительно отличаются баллы по вопросам №13, №14 и №15 (колебания 0,08).

В отличие от результатов по методической компетенции, по данному разделу средний балл почти нигде не превышает 2,5. Исключением является вопрос № 5 (средний балл 2,56). Это стоит учесть при составлении рекомендаций для ОО.

На диаграмме, находящейся на рисунке 13, представлено сравнение средних баллов 2021 и 2022 гг. среди ОО. Достаточно легко заметить сильный разброс баллов: 27 школ сумели повысить свой балл в 2022 году по сравнению с прошлым годом, 10 школа понизила, а 3 школы сумели остаться примерно на том же уровне.

Заметно вырос средний балл у ОО №122 (3,88 в 2021 г., 4,27 в 2022 г.) и ОО №167 (4,03 в 2021 г., 4,59 в 2022 г.), понизился у ОО №300 (4,29 в 2021 г., 4,08 в 2022 г.).



## Результаты анкетирования по исследовательской компетенции

Таблица 11 – Результат анкетирования учителей по каждому вопросу

№вопроса	Средний балл в 2020	Средний балл в 2021	Средний балл в 2022
1	2,32	2,33	2,39
2	2,19	2,16	2,23
3	2,3	2,28	2,36
4	2,37	2,32	2,39
5	2,27	2,19	2,28
6	2,26	2,2	2,29
7	2,3	2,26	2,33
8	2,15	2,09	2,17
9	2,67	2,62	2,66
10	2,52	2,46	2,52
11	2,4	2,37	2,43
12	2,32	2,3	2,35
13	2,28	2,19	2,29
14	2,07	2	2,09
15	2,34	2,26	2,34

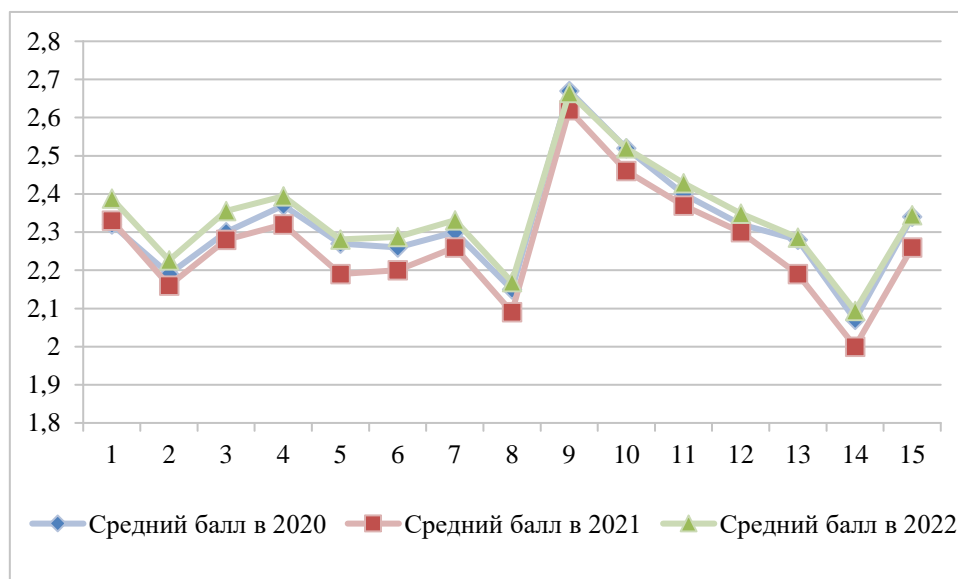


Рисунок 14 – Сравнение средних баллов 2020, 2021 и 2022 гг. по исследовательской компетенции

Таблица 12 – Результат анкетирования по каждой школе по исследовательской компетенции

№ ОУ	Количество учителей, набравших баллы				Количество учителей, принявших участие в анкетировании
	36-45 баллов	25-35 баллов	15-24 баллов	0-14 баллов	
5	13	7	1	0	21
18	11	15	4	1	31
80	7	3	2	0	12
122	5	6	4	0	15
153	12	14	2	0	28
155	21	16	2	0	39
157	9	14	2	0	25
166	33	17	2	1	53
167	23	9	0	0	32
168	25	10	0	0	35
169	20	13	5	0	38
171	33	26	6	0	65
174	19	20	4	1	44
178	10	8	2	0	20
181	12	9	1	1	23
185	25	5	0	0	30
189	3	5	0	0	8
190	20	16	4	0	40
193	16	10	1	1	28
197	22	19	6	0	47
204	8	7	2	0	17
206	19	14	3	0	36
207	16	14	4	0	34
209	21	25	3	0	49
210	16	10	1	0	27
211	11	10	3	0	24
214	16	15	4	0	35
222	21	13	0	0	34
294	9	6	0	0	15
300	4	7	2	0	13
304	13	10	4	1	28
308	5	7	1	0	13
309	9	10	1	0	20
321	8	11	4	0	23
550	21	14	5	1	41
612	9	8	7	0	24
620	13	1	1	0	15
636	19	15	0	0	34
ГРМ	20	10	3	0	33
Тутти	13	8	1	0	22

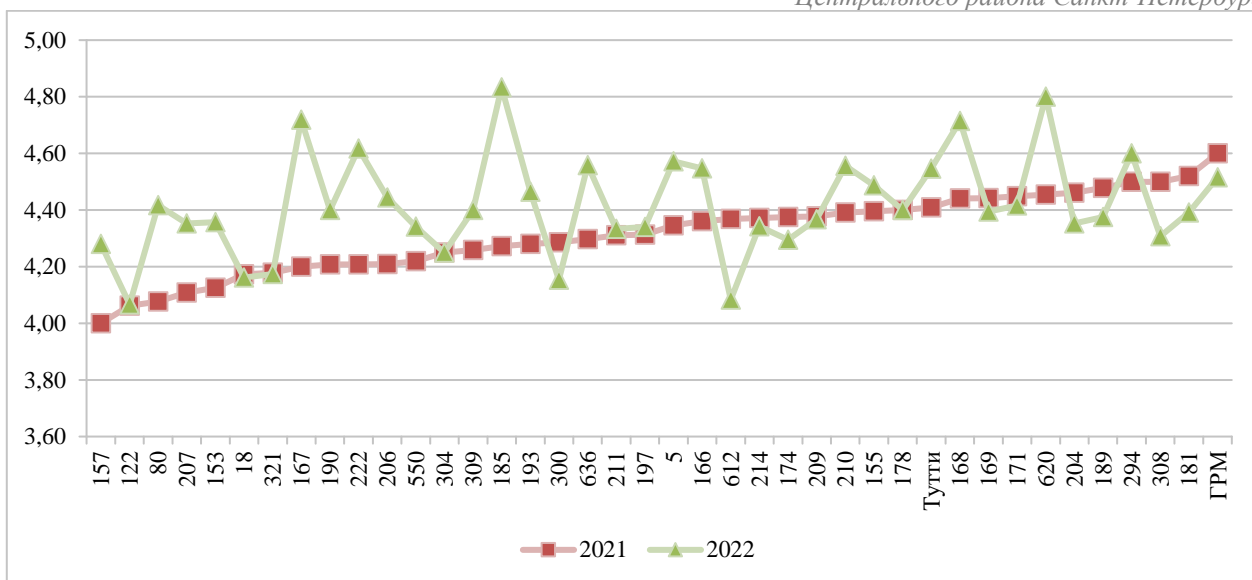


Рисунок 15 – Сравнение средних баллов 2021 и 2022 гг. среди ОО

Уровень исследовательской компетенции среди учителей представлен в таблице 11 и более наглядно проиллюстрирован на рисунке 14. По сравнению с 2021 годом, в этом году средний балл оказался выше по всем вопросам.

Если же рассмотреть результат каждой школы, то можно сделать следующий вывод. Большинство ОО повысили свой средний балл, как это видно из диаграммы на рисунке 15, что является хорошим результатом для всей системы образования Центрального района.

Заметно вырос средний балл у ОО №167 (4,2 в 2021 г., 4,72 в 2022 г.) и ОО №185 (4,27 в 2021 г., 4,83 в 2022 г.), понизился у ОО №308 (4,5 в 2021 г., 4,31 в 2022 г.).

## Результаты анкетирования по проектной компетенции

Таблица 13 – Результат анкетирования учителей по каждому вопросу

№вопроса	Средний балл в 2020	Средний балл в 2021	Средний балл в 2022
1	2,21	2,15	2,24
2	2,28	2,25	2,33
3	2,19	2,18	2,26
4	2,32	2,28	2,34
5	2,22	2,16	2,28
6	2,51	2,47	2,52
7	2,17	2,13	2,20
8	1,93	1,9	1,99
9	1,82	1,79	1,91
10	1,66	1,64	1,82
11	2,26	2,25	2,33
12	2,17	2,13	2,22
13	2,21	2,22	2,29
14	2,38	2,38	2,43
15	1,84	1,84	1,95

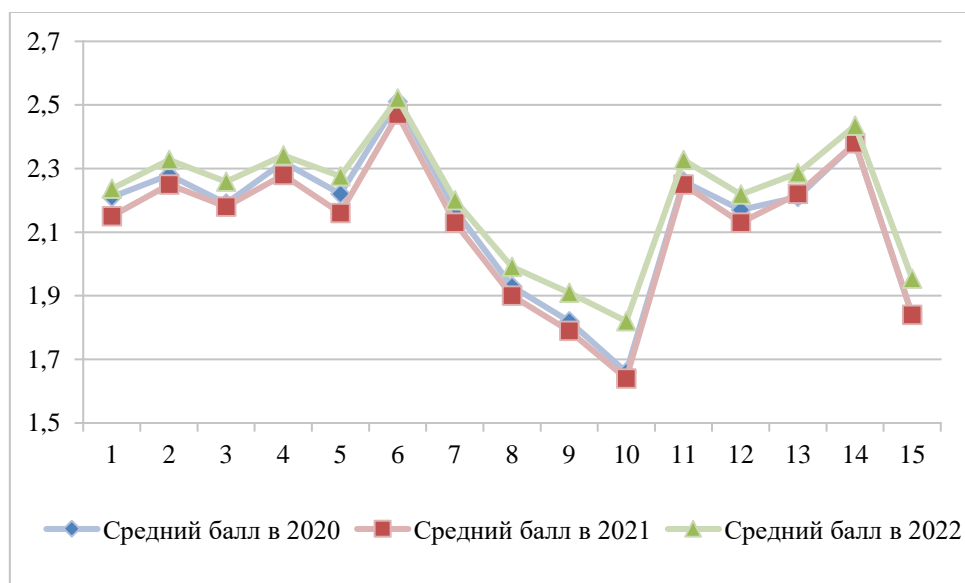


Рисунок 16 – Сравнение средних баллов 2020, 2021 и 2022 гг. по проектной компетенции

Таблица 14 – Результат анкетирования по каждой школе по проектной компетенции

№ ОУ	Количество учителей, набравших баллы				Количество учителей, принявших участие в анкетировании
	36-45 баллов	25-35 баллов	15-24 баллов	0-14 баллов	
5	12	7	2	0	21
18	6	17	7	1	31
80	3	6	2	1	12
122	3	8	4	0	15
153	10	17	1	0	28
155	19	14	5	1	39
157	4	11	7	3	25
166	29	20	3	1	53
167	19	12	1	0	32
168	25	9	1	0	35
169	17	13	7	1	38
171	33	22	10	0	65
174	14	25	3	2	44
178	10	7	3	0	20
181	9	10	4	0	23
185	24	5	1	0	30
189	2	4	2	0	8
190	15	19	6	0	40
193	11	13	4	0	28
197	16	15	14	2	47
204	5	7	5	0	17
206	12	19	4	1	36
207	13	12	7	2	34
209	21	22	6	0	49
210	12	13	1	1	27
211	7	11	4	2	24
214	14	16	5	0	35
222	14	16	4	0	34
294	8	7	0	0	15
300	3	7	3	0	13
304	12	9	5	2	28
308	6	4	3	0	13
309	9	10	1	0	20
321	7	11	4	1	23
550	18	16	6	1	41
612	5	11	7	1	24
620	11	2	2	0	15
636	18	16	0	0	34
ГРМ	16	14	3	0	33
Тугги	11	10	1	0	22

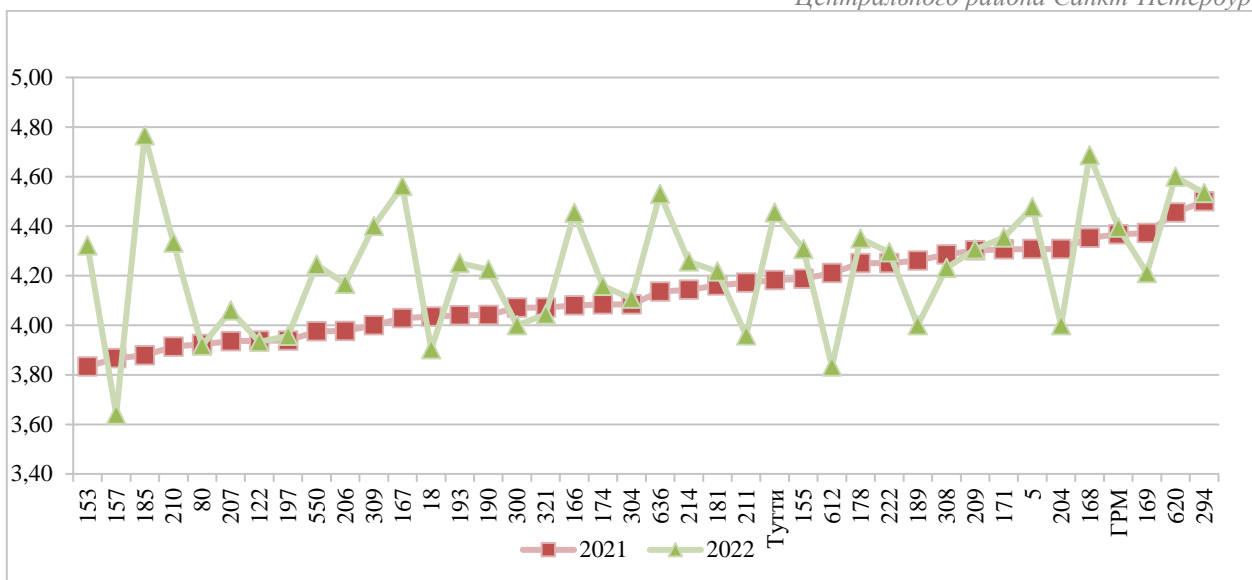


Рисунок 17 – Сравнение средних баллов 2021 и 2022 гг. среди ОО

Проведя анализ полученных результатов (рисунок 16), стоит отметить, что по проектной компетенции средние баллы за 2 последних исследуемых года выросли. Самый низкий средний балл наблюдается по вопросам № 8, №9, №10 и №15.

Заметно вырос средний балл у ОО №185 (3,88 в 2021 г., 4,77 в 2022 г.), понизился у ОО №204 (4,31 в 2021 г, 4,00 в 2022 г.).

## Результаты анкетирования по ИКТ-компетенции

Таблица 15 – Результаты анкетирования учителей по каждому вопросу

№вопроса	Средний балл в 2020	Средний балл в 2021	Средний балл в 2022
1	2,48	2,41	2,49
2	2,58	2,6	2,64
3	2,57	2,56	2,60
4	2,58	2,53	2,57
5	2,47	2,45	2,49
6	2,48	2,43	2,49
7	2,68	2,66	2,69
8	2,09	2,06	2,17
9	2,11	2,08	2,16
10	2,63	2,58	2,63
11	2,39	2,32	2,40
12	2,22	2,14	2,25
13	2,61	2,59	2,65
14	2,42	2,4	2,44
15	2,01	1,91	2,02

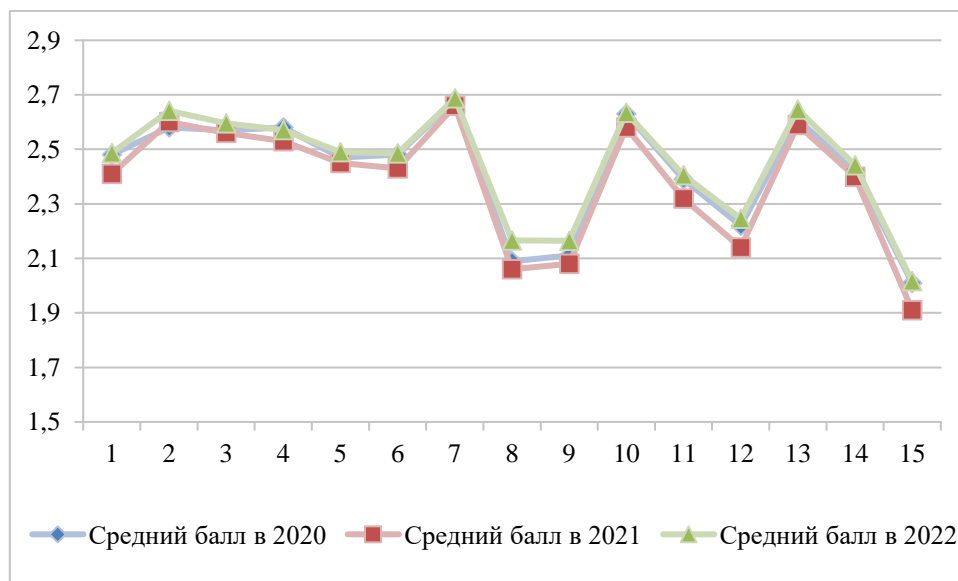


Рисунок 18 – Сравнение средних баллов 2020, 2021 и 2022 гг. по ИКТ-компетенции

Таблица 16 – Результаты анкетирования по каждой школе по ИКТ-компетенции

№ ОУ	Количество учителей, набравших баллы				Количество учителей, принявших участие в анкетировании
	36-45 баллов	25-35 баллов	15-24 баллов	0-14 баллов	
5	13	8	0	0	21
18	10	15	5	1	31
80	6	4	2	0	12
122	7	8	0	0	15
153	16	9	3	0	28
155	28	10	1	0	39
157	15	7	3	0	25
166	39	12	1	1	53
167	26	5	0	1	32
168	29	6	0	0	35
169	23	9	6	0	38
171	36	26	3	0	65
174	24	18	2	0	44
178	15	5	0	0	20
181	14	7	2	0	23
185	24	6	0	0	30
189	3	4	1	0	8
190	26	8	6	0	40
193	19	7	2	0	28
197	23	17	7	0	47
204	12	4	1	0	17
206	24	10	2	0	36
207	25	7	2	0	34
209	24	18	6	1	49
210	20	6	1	0	27
211	10	14	0	0	24
214	18	12	4	1	35
222	22	11	1	0	34
294	7	8	0	0	15
300	5	7	1	0	13
304	16	9	2	1	28
308	8	4	1	0	13
309	14	6	0	0	20
321	9	12	2	0	23
550	22	13	6	0	41
612	14	9	1	0	24
620	14	0	1	0	15
636	25	8	1	0	34
ГРМ	21	10	2	0	33
Тутти	15	7	0	0	22



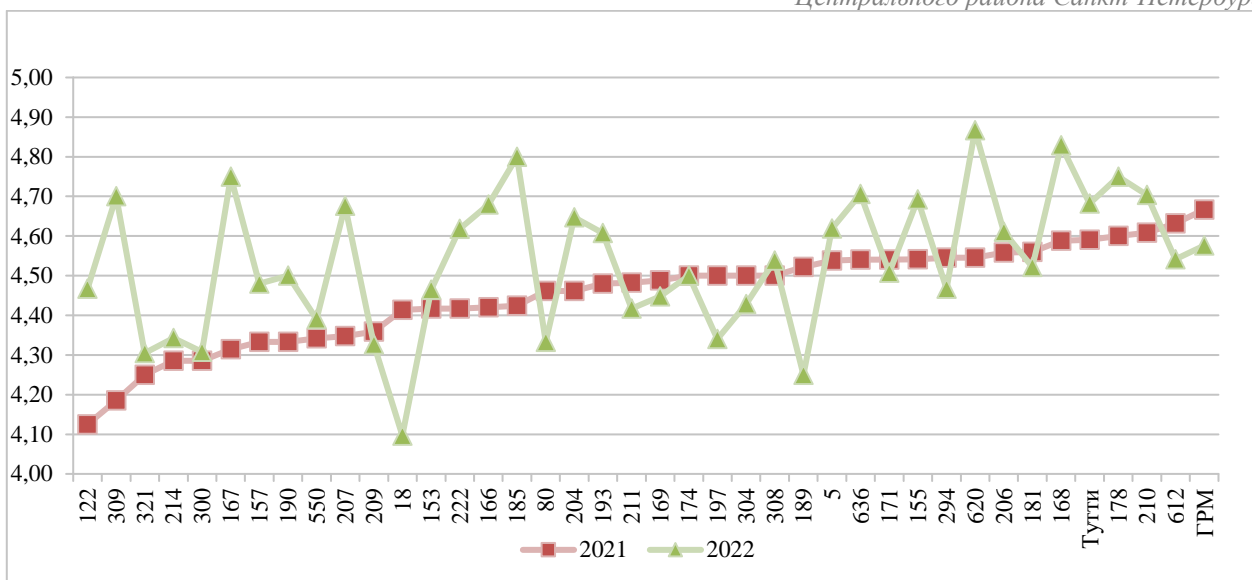


Рисунок 19 – Сравнение средних баллов 2021 и 2022 гг. среди ОО

Стоит отметить довольно высокий уровень владения ИКТ. Однако больше сложностей вызвали вопросы №8, №9 и №15, о чем можно судить по достаточно низкому среднему баллу (ниже 2,2). Самый высокий балл по вопросу №7 (средний балл 2,69).

На диаграмме (рисунок 19) расположены школы по возрастанию среднего балла в 2021 году. Сравнивая баллы двух лет, становится заметна тенденция как повышения, так и снижения средних баллов по данной компетенции. Самый большой разброс средних баллов у ОО №18, 167, 185, 189, 309.

Заметно вырос средний балл у ОО №309 (4,19 в 2021 г., 4,7 в 2022 г.), понизился у ОО №18 (4,41 в 2021 г., 4,1 в 2022 г.).

## Результаты анкетирования по коррекционно-развивающей компетенции

Таблица 17 – Результат анкетирования учителей по каждому вопросу

№вопроса	Средний балл в 2020	Средний балл в 2021	Средний балл в 2022
1	1,43	1,44	1,50
2	1,55	1,53	1,64
3	1,49	1,47	1,59
4	1,35	1,32	1,45
5	1,95	1,9	1,95
6	1,45	1,45	1,53
7	1,39	1,38	1,48
8	1,44	1,4	1,48
9	1,55	1,57	1,66
10	1,63	1,64	1,68
11	1,61	1,57	1,68
12	1,67	1,68	1,80
13	1,34	1,35	1,46
14	1,19	1,23	1,35
15	1,3	1,28	1,44

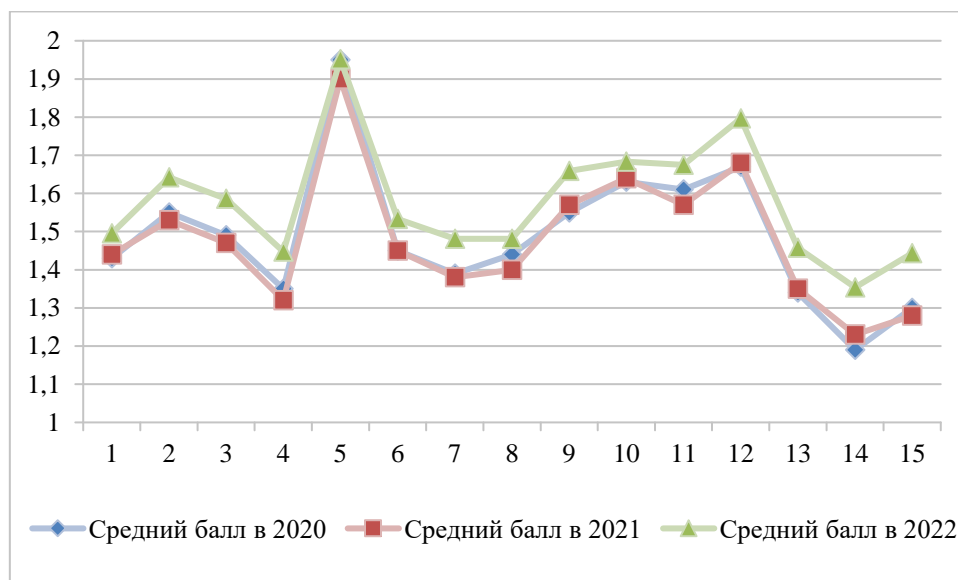


Рисунок 20 – Сравнение средних баллов 2020, 2021 и 2022 гг. по коррекционно-развивающей компетенции

Таблица 18 – Результат анкетирования по каждой школе по коррекционно-развивающей компетенции

№ ОУ	Количество учителей, набравших баллы				Количество учителей, принявших участие в анкетировании
	36-45 баллов	25-35 баллов	15-24 баллов	0-14 баллов	
5	19	1	1	0	21
18	20	11	0	0	31
80	3	3	1	5	12
122	1	5	7	2	15
153	13	13	2	0	28
155	3	9	12	15	39
157	2	1	6	16	25
166	10	19	14	10	53
167	11	15	5	1	32
168	8	9	9	9	35
169	5	7	12	14	38
171	10	23	19	13	65
174	11	17	9	7	44
178	6	7	3	4	20
181	2	13	5	3	23
185	10	14	5	1	30
189	1	5	2	0	8
190	7	8	12	13	40
193	6	8	7	7	28
197	2	9	23	13	47
204	2	4	9	2	17
206	7	9	12	8	36
207	4	11	5	14	34
209	4	11	16	18	49
210	5	8	9	5	27
211	2	3	13	6	24
214	5	8	10	12	35
222	8	11	10	5	34
294	4	6	3	2	15
300	2	5	5	1	13
304	2	6	10	10	28
308	1	3	4	5	13
309	3	7	5	5	20
321	2	12	5	4	23
550	3	9	8	21	41
612	2	4	11	7	24
620	10	1	4	0	15
636	3	15	10	6	34
ГРМ	6	8	9	10	33
Тутти	7	7	1	7	22

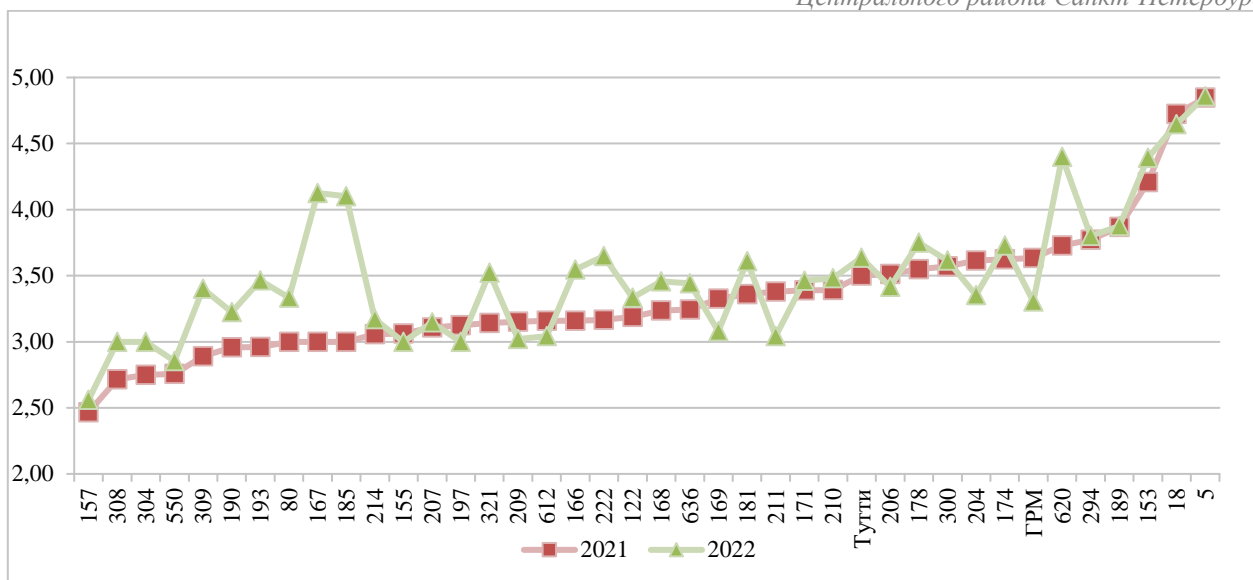


Рисунок 21 – Сравнение средних баллов 2020 и 2021 гг. среди ОО

Анализируя диаграмму уровня коррекционно-развивающей компетенции (рисунок 20), можно сделать следующие выводы. Средние баллы по всем вопросам очень низкие (до 1,95). Это свидетельствует лишь о том, что почти во всех ОО очень низкий уровень коррекционно-развивающей компетенции. Это связано в первую очередь с тем, что преимущественное большинство школ не являются специализированными.

Высокие показатели коррекционно-развивающей компетенции в ОО №№ 5 и 18 выглядят логично, в связи с тем, что эти учреждения являются базовыми коррекционными школами района.

Стоит отметить, что средние баллы среди школ в большинстве даже выше в 2022, чем в 2021 году. Заметно вырос средний балл у ОО №309 (2,89 в 2021 г., 3,4 в 2022 г.).

## Выводы

В данном учебном году анкетирование по определению метапредметных компетенций преподавателей было проведено уже в третий раз. И было проведено сравнение результатов этого года с 2020 и 2021.

Несмотря на это следует отметить, что при обработке результатов были сделаны следующие важные выводы. Методическая компетенция на данный момент является лучше развитой среди учителей. Хуже всего у многих сформирована коррекционно-развивающая компетенция.

В целом, полученные показатели говорят о достаточно хорошем уровне компетенций преподавателей. Однако для их улучшения и получения более высоких результатов при повторном анкетировании рекомендуется провести курсы для учителей, чтобы повысить уровень их компетенций в тех сферах, в которых это необходимо в каждой образовательной организации.

Таблица 19 – Сводная таблица по всем компетенциям

<i>Компетенции</i>	<i>Лучшие</i>	<i>Средние</i>	<i>Худшие</i>
Методическая	167	550	157, 321
Технологическая	122, 167, 185, 636	171, 190, 209, 214, 304	204, 300
Исследовательская	167, 185	18, 122, 178, 321, 304	308, 612
Проектная	153, 167, 185	80, 122, 197, 209, 294, 304, ГРМ	204, 612
ИКТ-компетенция	167, 185, 309	174, 300	18, 189
Коррекционно-развивающая	5, 18, 153	189, 207, 294, 300	169, 211, ГРМ

Рассмотрев таблицу 19, стоит отметить, что есть общеобразовательные организации, в которых явно западают те или иные компетенции. К числу ОО, у которых западают несколько компетенций, относятся ОО №№ 612. К числу «лучших» ОО относятся ОО №№ 167, 185. Стоит отметить, что ОО, входящие в число «лучших» в 2022 году, в прошлом году находились в числе «худших».

В связи с привлечением большего количества учителей для прохождения анкетирования в 2022 году по сравнению с предыдущими годами, можно судить о большей объективности и правильности полученных результатов. Помимо того, анкетирование

проводится уже третий год подряд, что позволяет лучше увидеть и проследить дефициты учителей.

Среди факторов, влияющих на результаты мониторинга, необходимо выделить несовершенную методику выявления, а также технологию проведения – онлайн-анкетирование.

Таблица 20 – Динамика за 2021-2022 гг.

<b>Компетенции</b>	<b>Положительная динамика</b>	<b>Стабильный результат</b>	<b>Отрицательная динамика</b>
Методическая	167, 185, 309, 636	550, ГРМ	157, 189, 321
Технологическая	5, 80, 122, 166, 167, 168, 181, 185, 193, 207, 210, 222, 294, 636, Тутти	209, 214, 304	18, 157, 189, 204, 300, 550, ГРМ
Исследовательская	5, 80, 153, 157, 166, 167, 168, 185, 190, 193, 206, 207, 210, 222, 620, 636	178, 304	308, 612
Проектная	5, 153, 166, 167, 168, 190, 193, 206, 210, 309, 550, 620, 636, Тутти	80, 122, 209	157, 169, 189, 204, 211, 612,
ИКТ-компетенция	122, 155, 157, 166, 167, 168, 178, 185, 190, 204, 207, 222, 309, 620, 636	174, 300	18, 189, 197,
Коррекционно-развивающая	80, 153, 166, 167, 168, 178, 181, 185, 190, 193, 222, 304, 308, 309, 321, 620, 636	5, 18, 153, 189	169, 204, 211, ГРМ

Остальные ОО имеют незначительную положительную, либо отрицательную динамику (менее 0,15). В таблице они не указаны.

## Адресные рекомендации

ОО №612 рекомендуется запланировать мероприятия для повышения уровня исследовательской и проектной компетенций.

ОО №204 и №300 необходимо обратить внимание на повышение уровня технологической компетенции.

ОО №157 и №321 уделить внимание на повышение методической компетенции.

ОО №308 обратить внимание на повышение исследовательской компетенции.

ОО №204 рекомендуется запланировать мероприятия для повышения уровня проектной компетенции.

ОО №18 и ОО№189 рекомендуется провести работу для повышения уровня ИКТ-компетенции.

ОО №169, №211 и ГРМ необходимо обратить внимание на повышение уровня коррекционно-развивающей компетенции.

### **Рекомендации всем образовательным организациям:**

1. Организовать внутришкольный обмен опытом, связанный с метапредметными компетенциями;
2. Своевременно выявлять дефициты учителей ОО и проводить методическую работу по направлению развития выявленных направлений.

## **Меры и мероприятия**

Центру оценки качества образования:

- представить результаты исследования заместителям руководителей по УВР, подготовив индивидуальные справки по каждой ОУ в течении января-февраля 2023 г.;
- запланировать повторное изучение метапредметных компетенций учителей в следующем учебном году с целью выявления динамики.

Методистам ГБУ ИМЦ Центрального района:

- запланировать анализ предметных дефицитов в соответствии с представленными адресными рекомендациями во втором полугодии 2022-2023 уч.г.

Отделу образования администрации Центрального района:

- принять во внимание результаты исследования и низкий уровень указанных компетенций отдельных образовательных организаций.



## Приложение А. Оценочные листы для определения уровня сформированности метапредметных компетенций педагогов

*Уважаемый педагог!*

Оцените степень проявления в Вашей педагогической деятельности представленных знаний и умений в рамках выделенных компетенций по четырехбалльной шкале, поставив галочку в соответствующей баллу графе:

**3 балла** - знание и умение ярко выражено и проявляется в деятельности практически всегда и стабильно;

**2 балла** - знание и умение выражено и проявляется в деятельности достаточно часто и полно;

**1 балл** - знание и умение как таковое не выражено и проявляется в деятельности редко и не полно;

**0 баллов** - знание и умение не проявляется, отсутствует.

### Методическая компетенция

№ п/п	Вопросы	0	1	2	3
1	Осведомлен об основных тенденциях и изменениях в системе современного образования				
2	Могу сформулировать и обосновать цели и задачи педагогической деятельности в соответствии с нормативными требованиями, уровнем развития обучающихся и спецификой конкретного предметного содержания, спроектировать условия их реализации				
3	Могу выделить методическую проблему в собственной профессиональной деятельности и своевременно внести изменения в дидактические и методические материалы для достижения новых образовательных результатов				
4	Конструктивно реагирую на трудности, возникающие в процессе реализации поставленных целей и задач педагогической деятельности				
5	Использую знания об индивидуальных возможностях и образовательных потребностях обучающихся в педагогической деятельности				
6	Могу определить сильные стороны и перспективы развития для каждого обучающегося в процессе совместной деятельности				
7	Способен конструировать фрагменты уроков, уроки, в целом связанные с работой над основными компонентами содержания для достижения запланированных результатов деятельности				
8	Могу провести сравнительный анализ программ, учебно-методических комплектов, методических и дидактических материалов и обосновать их выбор для решения профессиональных задач в зависимости от ситуации				
9	Могу выделить в содержании учебного предмета метапредметную составляющую и определить формируемые на ее основе универсальные учебные действия				
10	Выбираю методы и формы обучения под заданные цели и подобранное содержание образования				
11	Выбираю средства образования в соответствии с формулировкой целей,				

	подобранными содержанием, формами, методами и приемами				
12	Могу сформулировать критерии достижения поставленных целей и обосновать эффективность реализуемой образовательной программы, используемых методических и дидактических материалов				
13	Могу оценить эффективность собственных педагогических воздействий на развитие детей, соотнести результаты с поставленными целями				
14	Сочетаю методы педагогического оценивания, самооценки и самооценки обучающихся для определения результатов освоения образовательной программы				
15	Умею выстраивать отношения сотрудничества с коллегами, работать в составе групп, разрабатывающих и реализующих образовательные программы, проекты, методические и дидактические материалы				

### Технологическая компетенция

№ п/п	Вопросы	0	1	2	3
1	Осведомлен о сущности технологического подхода в образовании				
2	Знаю структурные компоненты образовательной технологии, могу обосновать их логическую взаимосвязь				
3	Знаю процедуру конкретных образовательных технологий, условия их реализации в образовательной деятельности				
4	Могу проанализировать возможности конкретных образовательных технологий для достижения различных образовательных результатов				
5	Выбираю образовательные технологии с учетом возрастных, индивидуально-личностных возможностей обучающихся, спецификой предмета, принципами и закономерностями образовательного процесса (в том числе с учетом метапредметного содержания образования)				
6	Применяю технологии деятельностного типа, ориентированные на развитие системы УУД (технологии проблемного обучения, проектной, учебно-исследовательской деятельности и т.п.)				
7	Могу осуществить перенос конкретной технологии на содержание преподаваемого предмета				
8	Реализую технологический процесс (задачи, этапы, способы организации обучения работы учителя и учащихся) в строгом соподчинении каждого элемента и всей системы с целевой ориентацией технологии				
9	Вношу коррективы в технологическую процедуру в случае, если не удается достичь поставленных целей				
10	Разрабатываю технологические карты отдельных занятий или системы занятий, синхронизируя структуру управленческой деятельности учителя с учебно-познавательной деятельностью обучающихся в соответствии с задачами				
11	Самостоятельно разрабатываю дидактические и методические материалы для обучающихся в процессе использования конкретных образовательных технологий				
12	Подбираю показатели результативности и методы отслеживания промежуточных и итоговых результатов в соответствии с целевой направленностью и задачами технологии				
13	Могу проанализировать результативность использования конкретной образовательной технологии в достижении новых образовательных				

	результатов (личностных, метапредметных, предметных)				
14	Могу творчески преобразовать структурные компоненты технологии, предложить свое авторское видение конкретного технологического процесса				
15	Могу проанализировать личный педагогический опыт с позиции его технологичности				

### Исследовательская компетенция

№	Вопросы	0	1	2	3
1	Осведомлен о методологическом аппарате исследования, понимаю логическую связь и взаимообусловленность его компонентов (проблема, цель и задачи исследования, объект, предмет и т.д.)				
2	Владею знаниями о научных методах познания, эвристических методах решения исследовательских задач, технологиях проектирования и реализации исследовательской деятельности				
3	Ориентирован на поиск и внедрение в личную практику новых педагогических идей, новых способов решения задач, стремлюсь реализовать их на практике по собственной инициативе				
4	Могу проанализировать педагогическую ситуацию, предметное содержание, увидеть и сформулировать проблему исследования				
5	Могу перевести проблему в исследовательскую задачу				
6	Могу выдвигать гипотезу и определить способ решения исследовательской задачи				
7	Могу составить план исследования в рамках выбранного способа решения исследовательской задачи				
8	Умею выполнять экспериментальные исследования по заданной методике и обрабатывать их результаты				
9	Владею навыками поиска дополнительной информации необходимой для решения исследовательской задачи в различных информационных источниках и ресурсах, в том числе в сети Интернет				
10	Владею приемами самоорганизации исследовательской деятельности, могу контролировать и регулировать свои действия в процессе исследовательской работы				
11	Могу рационально распределять время и объемы работы в процессе исследовательской работы				
12	Могу сформулировать критерии достижения поставленных целей и обосновать результаты проведенного исследования				
13	Использую результаты исследовательской деятельности в личной педагогической практике				
14	Могу организовать коллег, проявлять себя как член команды для проведения совместной исследовательской работы по внедрению инноваций в образовательный процесс				

15	Могу обобщать и творчески использовать результаты исследовательской работы в своей профессиональной деятельности; представлять результаты исследовательской работы в различных формах (проект, презентация, творческий отчет, мастер-класс и т.п.)				
----	--	--	--	--	--

### Проектная компетенция

№	Вопросы	0	1	2	3
1	Умею выявлять и анализировать проблемы, связанные с педагогической практикой, находить людей, заинтересованных в их решении				
2	Умею соотносить долю нового и известного в проекте				
3	Умею формировать систему целей, соответствующих проблемному полю				
4	Владею способами постановки задач, необходимых и достаточных для достижения целей проекта				
5	Обладаю достаточными знаниями для определения сроков реализации педагогических проектов				
6	Умею осуществлять поиск и систематизацию информации, необходимой для реализации педагогического проекта, пользоваться различными источниками				
7	Обладаю достаточными знаниями для планирования проектной деятельности, интеграции отдельных подпроектов в основной проект				
8	Владею методами прогнозирования (моделирование, регрессионный анализ, метод составления сценариев, метод экспертных оценок и др.), умею прогнозировать ожидаемые результаты всех участников проекта				
9	Владею методами управления качеством (анализ чувствительности, сравнительный анализ проектов и др.)				
10	Осведомлен(а) о процессе управления рисками проекта (планирование управления рисками, идентификация рисков, качественная оценка рисков, количественная оценка, планирование реагирования на риски, мониторинг и контроль рисков)				
11	Умею проводить рефлексии и корректировать деятельность (свою и участников) в рамках педагогического проекта				
12	Умею вводить педагогический проект в деятельностное поле группы детей				
13	Умею выстраивать субъект-субъектные взаимоотношения с участниками педагогического проекта (детьми, родителями, педагогами и др.), владею навыком делегирования прав, полномочий и ответственности в процессе проектной деятельности				
14	Умею организовать презентацию полученных продуктов и результатов педагогического проекта				
15	Имею опыт распространения результатов и продуктов проектной деятельности				

### ИКТ-компетенция

№	Вопросы	0	1	2	3
1	Могу использовать средства ИКТ для диагностики, оценки образовательных достижений обучающихся				
2	Могу помочь обучающимся применять знания по предмету в реальных				

	ситуациях				
3	Могу помочь обучающимся приобретать навыки поиска идей и информации, решения проблем в сфере деятельности, относящейся к преподаваемому предмету				
4	Могу применять ИКТ для представления учебного материала с использованием различных видов и форм организации информации				
5	Могу применять различные способы представления информации и методы работы с ней для формирования у обучающихся универсальных учебных действий				
6	Могу применять современные информационные технологии для организации самостоятельной учебной деятельности обучающихся				
7	Могу применять базовые инструменты ИКТ (для поиска информации, подготовки печатных материалов, представления презентаций, передачи информации, ведения электронных дневников и т.д.)				
8	Могу применять инструменты для организации различных видов деятельности обучающихся (программы-конструкторы, инструменты сетевых технологий и т.д.)				
9	Могу проектировать учебную среду с использованием как локальных, так и сетевых ресурсов				
10	Могу использовать ИКТ для поддержки традиционного процесса обучения				
11	Могу организовать проектную деятельность обучающихся с использованием ИКТ				
12	Могу организовать образовательную среду как сообщество обучающихся				
13	Могу использовать цифровые ресурсы с целью узнать новое о преподаваемом предмете				
14	Могу самостоятельно осваивать современные технические средства и технологии работы с различными видами информации				
15	Могу консультировать коллег по вопросам опыта внедрения ИКТ в учебный процесс				

### Коррекционно-развивающая компетенция

№	Вопросы	0	1	2	3
1	Имею личную заинтересованность в осуществлении педагогической деятельности в условиях включения детей с ОВЗ в среду нормально развивающихся сверстников				
2	Знаю особенности познавательной деятельности и личностного развития разных категорий обучающихся с ОВЗ				
3	Осведомлен об особых образовательных потребностях детей с ОВЗ разных нозологических групп				
4	Владею методами и технологиями дифференцированного и коррекционно-развивающего обучения				
5	Владею педагогическими технологиями построения взаимодействия обучающихся				
6	Могу адаптировать и (или) модифицировать образовательные программы с учетом типологических и индивидуальных особенностей обучающихся с ОВЗ				
7	Могу проектировать, корректировать и реализовывать программы индивидуального развития обучающегося с ОВЗ в соответствии с				

	задачами достижения всех видов образовательных результатов (предметных, метапредметных и личностных)				
8	Могу создавать коррекционно-развивающую среду и использовать ресурсы и возможности образовательной организации для развития всех детей				
9	Взаимодействую с другими специалистами в рамках психолого-медико-педагогического консилиума				
10	Понимаю документацию специалистов сопровождения (педагога-психолога, учителя-дефектолога, учителя-логопеда и т.д.)				
11	Могу составить (совместно со специалистами сопровождения) психолого-педагогическую характеристику обучающегося с ОВЗ				
12	Могу анализировать проблемы и затруднения в собственной педагогической деятельности в отношении образования детей с ОВЗ				
13	Осуществляю профессиональное самообразование по вопросам организации совместного обучения детей с нормальным развитием и с ОВЗ				
14	Провожу анализ существующих ресурсов и возможностей для проектирования и реализации совместного обучения детей с нормальным развитием и с ОВЗ				
15	Оцениваю результаты организации образовательного процесса, ориентированного на развитие всех детей и социализацию детей с ОВЗ				

Просуммируйте баллы по каждой компетенции.

от 36 до 45 б. - оптимальный уровень;

от 25 до 35 б. - допустимый уровень;

от 15 до 24б. - пороговый уровень;

от 0 до 14 б. - критический уровень.



Структурное подразделение «Центр оценки качества образования»  
Государственного бюджетного учреждения  
дополнительного профессионального педагогического образования  
центра повышения квалификации специалистов  
«Информационно-методический центр»  
Центрального района Санкт-Петербурга  
2022