

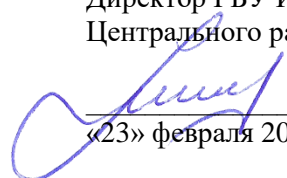
Центральный район  
Санкт-Петербург

**ИМЦ**

2023



«Утверждаю»  
Директор ГБУ ИМЦ  
Центрального района СПб

  
И.А. Липатова  
«23» февраля 2024 г.

# АНАЛИТИЧЕСКИЙ ОТЧЕТ по результатам самодиагностики образовательных организаций Центрального района Санкт-Петербурга в рамках проекта «Школа Минпросвещения России»

Т.А. ОВЧИННИКОВ, Е.В. ИВАНОВ, А.Б. СОКОРНОВ

## Оглавление

|   |    |
|---|----|
| Общая информация .....                                  | 3  |
| Нормативно-правовая база Проекта .....                  | 3  |
| Методика расчета показателей.....                       | 5  |
| Сведения о самодиагностике ОО Центрального района ..... | 6  |
| Магистральное направление «Знание» .....                | 6  |
| Магистральное направление «Здоровье» .....              | 13 |
| Магистральное направление «Творчество» .....            | 17 |
| Магистральное направление «Воспитание» .....            | 21 |
| Магистральное направление «Профорентация» .....         | 24 |
| Ключевое условие «Учитель. Школьная команда» .....      | 26 |
| Ключевое условие «Образовательная среда» .....          | 31 |
| Ключевое условие «Школьный климат».....                 | 38 |
| Выводы .....  | 42 |
| Дефицитные показатели .....                             | 47 |
| Меры и мероприятия.....                                 | 49 |

## **Общая информация**

Миссия проекта «Школа Минпросвещения» (далее – Проект) – способствовать созданию равных условий для получения каждым обучающимся доступного качественного образования независимо от места проживания, социального статуса и доходов родителей (законных представителей) на основе единого образовательного пространства Российской Федерации, укрепления образовательного суверенитета страны, сохранения традиционных российских духовно-нравственных ценностей, использования достижений отечественной науки и технологий. Проект реализуется с 2022 года.

На первом этапе – в 2022 году – на основе инициативного вхождения общеобразовательных организаций осуществлялась апробация Проекта.

Второй этап, – с 2023 года – период развития Проекта.

В рамках развития проекта «Школа Министерства просвещения России» разработана система самодиагностики для государственных образовательных организаций, в которой приняли участие образовательные организации, подведомственные администрации Центрального района Санкт-Петербурга.

## **Нормативно-правовая база Проекта**

Федеральный закон от 29.12.2012 № 273-ФЗ «Об образовании в Российской Федерации»;

Указ Президента Российской Федерации от 21.07.2020 № 474 «О национальных целях развития Российской Федерации на период до 2030 года»;

Указ Президента Российской Федерации от 02.07.2021 № 400 «О стратегии национальной безопасности Российской Федерации»;

Указ Президента Российской Федерации от 09.11.2022 № 809 «Об утверждении Основ государственной политики по сохранению и укреплению традиционных российских духовно-нравственных ценностей»;

Указ Президента Российской Федерации от 24.12.2014 № 808 «Об утверждении Основ государственной культурной политики»;

Указ Президента Российской Федерации от 25.01.2023 № 35 «О внесении изменений в указ № 808»;

Распоряжение Комитета по образованию от 19.05.2023 № 607-р «Об утверждении плана мероприятий («дорожной карты») по реализации проекта «Школа Минпросвещения России» в государственных организациях Санкт-Петербурга на 2023 год»;

Распоряжение администрации Центрального района от 27.06.2023 № 3594-р «Об утверждении перечня государственных общеобразовательных организаций — участников проекта «Школа Минпросвещения России»;

Распоряжение администрации Центрального района от 18.09.2023 № 5183-р «О внесении изменения в распоряжение администрации Центрального района Санкт-Петербурга от 27.06.2023 № 3594-р».

Система самодиагностики Проекта включает пять магистральных направлений («Знание», «Здоровье», «Творчество», «Воспитание», «Профориентацию») и три ключевых условия («Учитель. Школьная команда», «Школьный климат», «Образовательная среда»), позволяющие комплексно оценить уровни образовательного и воспитательного процессов, материально-технического обеспечения, квалификации преподавательского состава, школьного психологического климата. Задачей самодиагностики является также выявление соответствующих дефицитов указанных областей внутришкольной жизни.

По каждому магистральному направлению и ключевому условию предлагаются соответствующие критерии и показатели. Таким образом, в процессе самодиагностики осуществляется оценка состояния общеобразовательной организации и определение уровня соответствия ОО статусу проекта.

Сам процесс самодиагностики осуществлялся через онлайн-сервис Федерального государственного автономного научного учреждения «Федеральный институт цифровой трансформации в сфере образования»: <https://sas.ficto.ru/login?referral=samodiagnostika>

Во время самодиагностики образовательная организация самостоятельно выбирала какие баллы себе поставить по соответствующим показателям, в следствие чего некоторые показатели не могут быть оценены объективно.

Настольная книга директора школы, включающая подробное описание всех направлений Проекта находится на сайте: <https://smp.edu.ru/>

## Методика расчета показателей

Методика расчета показателей предусматривает определение уровня («базовый», «средний», «высокий») для каждого из восьми магистральных направлений и ключевых условий по количеству набранных баллов. При этом для каждого магистрального направления и ключевого условия определены так называемые «критические» показатели, выполнение которых является обязательным для каждой ОО.

При нулевом значении хотя бы одного из таких «критических» показателей результат соответствующего направления обнуляется и по всему проекту школа получает статус «Ниже базового».

Для каждого магистрального направления и условия определены диапазоны значений для установления достижения базового, среднего, высокого уровня.

Для определения уровня соответствия общеобразовательной организации статусу «Школа Минпросвещения России» баллы, набранные по всем восьми магистральным направлениям (ключевым условиям), также суммируются. Итог проходит процедуру установления соответствия ОО статусу «Школа Минпросвещения России» на базовом, среднем или высоком уровне в соответствии с принятыми граничными значениями.

На основе детализированной информации, полученной по результатам самодиагностики, будет формироваться программа развития конкретной ОО и будут сформулированы задачи, решение которых поможет ОО перейти на более высокий уровень.

В Центральном районе в процедуре самодиагностики участвовало 35 ОО. Результаты этой самодиагностики приведены в настоящем отчёте.

## Сведения о самодиагностике ОО Центрального района

### Магистральное направление «Знание»

Магистральное направление «Знание» содержит 4 критерия самодиагностики: «Образовательный процесс», «Функционирование объективной внутренней системы оценки качества образования», «Обеспечение удовлетворения образовательных интересов и потребностей обучающихся» и «Обеспечение условий для организации образования обучающихся с ограниченными возможностями здоровья (далее – ОВЗ), с инвалидностью». В таблице 1 и 2 приведены формулировки показателей оценивания и результаты самодиагностики по критерию «Образовательный процесс». К «критическим» относятся показатели с 1 по 3. Максимальный балл равен 10.

Таблица 1. Показатели критерия «Образовательный процесс» магистрального направления «Знание»

| №№ | Показатель оценивания  | Макс балл |
|----|--|-----------|
| 1  | Реализация учебно-исследовательской и проектной деятельности (критический показатель)  | 1         |
| 2  | Реализация учебных планов одного или нескольких профилей обучения и (или) индивидуальных учебных планов (критический показатель) | 2         |
| 3  | Реализация федеральных рабочих программ по учебным предметам (1–11 классы) (критический показатель) (с 1 сентября 2023 года)     | 1         |
| 4  | Обеспеченность учебниками и учебными пособиями   | 2         |
| 5  | Применение электронных образовательных ресурсов (ЭОР) из федерального перечня  | 1         |
| 6  | Углубленное изучение отдельных предметов   | 3         |

Таблица 2. Наибольшие значения показателей критерия «Образовательный процесс» магистрального направления «Знание»

| ОО  | 1 | 2 | 3 | 4 | 5 | 6 | Итог |
|-----|---|---|---|---|---|---|------|
| 155 | 1 | 1 | 1 | 2 | 1 | 3 | 9    |
| 157 | 1 | 2 | 1 | 1 | 1 | 3 | 9    |
| 166 | 1 | 3 | 1 | 2 | 1 | 3 | 11   |
| 168 | 1 | 2 | 1 | 2 | 1 | 3 | 10   |
| 169 | 1 | 3 | 1 | 2 | 1 | 3 | 11   |
| 171 | 1 | 3 | 1 | 2 | 1 | 3 | 11   |
| 185 | 1 | 2 | 1 | 2 | 1 | 3 | 10   |
| 190 | 1 | 3 | 1 | 2 | 1 | 3 | 11   |
| 197 | 1 | 3 | 1 | 1 | 1 | 3 | 10   |
| 204 | 1 | 2 | 1 | 1 | 1 | 3 | 9    |
| 207 | 1 | 3 | 1 | 1 | 1 | 3 | 10   |
| 211 | 1 | 3 | 1 | 1 | 1 | 3 | 10   |

| <i>ОО</i> | <i>1</i> | <i>2</i> | <i>3</i> | <i>4</i> | <i>5</i> | <i>6</i> | <i>Итого</i> |
|-----------|----------|----------|----------|----------|----------|----------|--------------|
| 214       | 1        | 2        | 1        | 2        | 1        | 3        | 10           |
| 550       | 1        | 1        | 1        | 2        | 1        | 3        | 9            |
| ГРМ       | 1        | 1        | 1        | 2        | 1        | 3        | 9            |
| Тутти     | 1        | 1        | 1        | 2        | 1        | 3        | 9            |

В таблице 3 и 4 приведены формулировки показателей оценивания и результаты самодиагностики по критерию «Функционирование объективной внутренней системы оценки качества образования». К «критическим» относятся показатели 7 и 8. Максимальный балл равен 8.

По результатам самодиагностики наибольшие баллы получены следующими ОО: 166, 169, 171, 190.

Таблица 3. Распределение ОО по количеству набранных баллов

| Интервалы количества набранных баллов | Количество ОО |
|---------------------------------------|---------------|
| 0-2,75                                | 2             |
| 2,75-5,5                              | 3             |
| 5,5-8,25                              | 14            |
| 8,25-11                               | 16            |

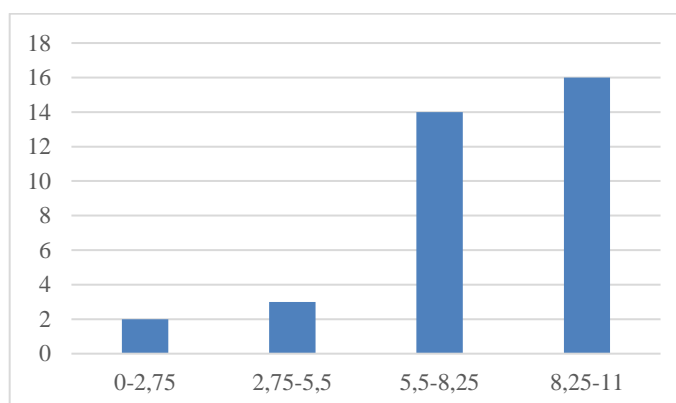


Рисунок 2. Распределение ОО по количеству набранных баллов

Таблица 4. Показатели критерия  
«Функционирование объективной внутренней системы оценки качества образования»  
магистрального направления «Знание»

| <i>№№</i> | <i>Показатель оценивания</i>   | <i>Макс балл</i> |
|-----------|--|------------------|
| 7         | Реализация и соблюдение требований локального акта, регламентирующего формы, порядок, периодичность текущего контроля успеваемости и промежуточной аттестации обучающихся («критический» показатель) | 1                |
| 8         | Реализация и соблюдение требований локального акта, регламентирующего внутреннюю систему оценки качества образования («критический» показатель)  | 1                |
| 9         | Планирование оценочных процедур с учетом графиков проведения федеральных и региональных (при наличии) (сводный график оценочных процедур размещен на официальном сайте школы)                        | 1                |
| 10        | Отсутствие выпускников 11 класса, получивших медаль «За особые успехи в учении», которые набрали по одному из предметов ЕГЭ менее 70 баллов (при реализации среднего общего образования)             | 2                |
| 11        | Образовательная организация не входит в перечень образовательных организаций с признаками необъективных результатов  | 1                |
| 12        | Отсутствие выпускников 9 класса, не получивших аттестаты об основном общем образовании, в общей численности выпускников 9 класса (за предыдущий учебный год)   | 1                |
| 13        | Отсутствие выпускников 11 класса, не получивших аттестаты о среднем общем образовании, в общей численности выпускников 11 класса (за предыдущий учебный год)   | 1                |

Таблица 5. Значения показателей критерия  
«Функционирование объективной внутренней системы оценки качества образования»  
магистрального направления «Знание» ОО Центрального района

| <i>ОО</i> | <i>7</i> | <i>8</i> | <i>9</i> | <i>10</i> | <i>11</i> | <i>12</i> | <i>13</i> | <i>Итог</i> |
|-----------|----------|----------|----------|-----------|-----------|-----------|-----------|-------------|
| 153       | 1        | 1        | 1        | 1         | 2         | 1         | 1         | 8           |
| 155       | 1        | 1        | 1        | 1         | 2         | 1         | 1         | 8           |
| 157       | 1        | 1        | 1        | 1         | 2         | 1         | 1         | 8           |
| 168       | 1        | 1        | 1        | 1         | 2         | 1         | 1         | 8           |
| 178       | 1        | 1        | 1        | 1         | 2         | 1         | 1         | 8           |
| 189       | 1        | 1        | 1        | 1         | 2         | 1         | 1         | 8           |
| 190       | 1        | 1        | 1        | 1         | 2         | 1         | 1         | 8           |
| 193       | 1        | 1        | 1        | 1         | 2         | 1         | 1         | 8           |
| 197       | 1        | 1        | 1        | 1         | 2         | 1         | 1         | 8           |
| 204       | 1        | 1        | 1        | 1         | 2         | 1         | 1         | 8           |
| 207       | 1        | 1        | 1        | 1         | 2         | 1         | 1         | 8           |
| 222       | 1        | 1        | 1        | 1         | 2         | 1         | 1         | 8           |
| 300       | 1        | 1        | 1        | 1         | 2         | 1         | 1         | 8           |
| 304       | 1        | 1        | 1        | 1         | 2         | 1         | 1         | 8           |
| 321       | 1        | 1        | 1        | 1         | 2         | 1         | 1         | 8           |
| 550       | 1        | 1        | 1        | 1         | 2         | 1         | 1         | 8           |



| ОО    | 7 | 8 | 9 | 10 | 11 | 12 | 13 | Итого |
|-------|---|---|---|----|----|----|----|-------|
| 612   | 1 | 1 | 1 | 1  | 2  | 1  | 1  | 8     |
| Тутти | 1 | 1 | 1 | 1  | 2  | 1  | 1  | 8     |

В таблице 5 и 6 приведены формулировки показателей оценивания и результаты самодиагностики по критерию «Обеспечение удовлетворения образовательных интересов и потребностей обучающихся». «Критическим» является показатель 14. Максимальный балл равен 8.

В самодиагностике большинство ОО набрали максимальный балл.

Таблица 6. Распределение ОО по количеству набранных баллов

| Интервалы количества набранных баллов | Количество ОО |
|---------------------------------------|---------------|
| 0-2                                   | 2             |
| 2-4                                   | 0             |
| 4-6                                   | 5             |
| 6-8                                   | 28            |

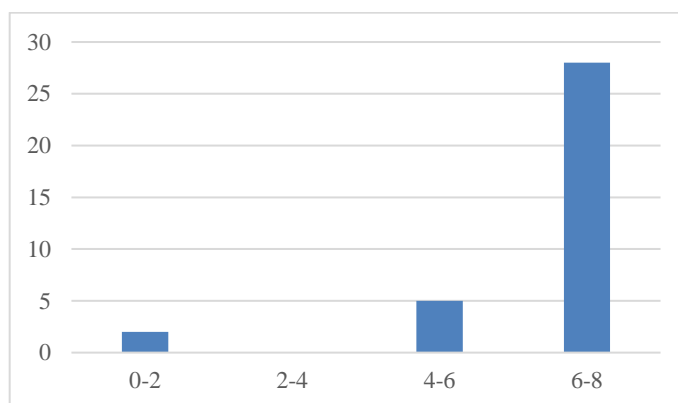


Рисунок 4. Распределение ОО по количеству набранных баллов

Таблица 7. Показатели критерия  
«Обеспечение удовлетворения образовательных интересов и потребностей обучающихся»  
магистрального направления «Знание»

| №№ | Показатель оценивания  | Макс балл |
|----|--|-----------|
| 14 | Реализация рабочих программ курсов внеурочной деятельности, в том числе курса «Разговоры о важном» («критический» показатель)  | 3         |
| 15 | Участие обучающихся во Всероссийской олимпиаде школьников  | 6         |
| 16 | Наличие победителей и призеров этапов Всероссийской олимпиады школьников   | 6         |
| 17 | Сетевая форма реализации общеобразовательных программ (наличие договора(-ов) о сетевой форме реализации общеобразовательных программ; наличие общеобразовательных программ, реализуемых в сетевой форме) | 1         |

Таблица 8. Наибольшие значения показателей критерия  
«Обеспечение удовлетворения образовательных интересов и потребностей обучающихся»  
магистрального направления «Знание»

| ОО  | 14 | 15 | 16 | 17 | Итого |
|-----|----|----|----|----|-------|
| 155 | 3  | 3  | 3  | 1  | 10    |
| 166 | 3  | 3  | 3  | 1  | 10    |
| 168 | 3  | 3  | 3  | 1  | 10    |
| 169 | 3  | 3  | 3  | 1  | 10    |
| 171 | 3  | 3  | 3  | 1  | 10    |
| 190 | 3  | 3  | 3  | 1  | 10    |
| 193 | 2  | 3  | 3  | 1  | 9     |
| 197 | 3  | 3  | 3  | 1  | 10    |
| 204 | 3  | 3  | 3  | 1  | 10    |
| 211 | 2  | 3  | 3  | 1  | 9     |
| 214 | 3  | 3  | 2  | 1  | 9     |
| 222 | 3  | 3  | 3  | 1  | 10    |
| 550 | 3  | 3  | 3  | 1  | 10    |
| ГРМ | 3  | 3  | 2  | 1  | 9     |

В таблицах 7 и 8 приведены формулировки показателей оценивания и результаты самодиагностики по критерию «Обеспечение условий для организации образования обучающихся с ограниченными возможностями здоровья (далее – ОВЗ), с инвалидностью». «Критических» показателей нет. Максимальный балл равен 22.

По результатам самодиагностики большинство набрало половину от максимального балла, что говорит о хороших успехах.

Таблица 9. Распределение ОО по количеству набранных баллов

| Интервалы количества набранных баллов | Количество ОО |
|---------------------------------------|---------------|
| 0-2,5                                 | 2             |
| 2,5-5                                 | 4             |
| 5-7,5                                 | 9             |
| 7,5-10                                | 20            |

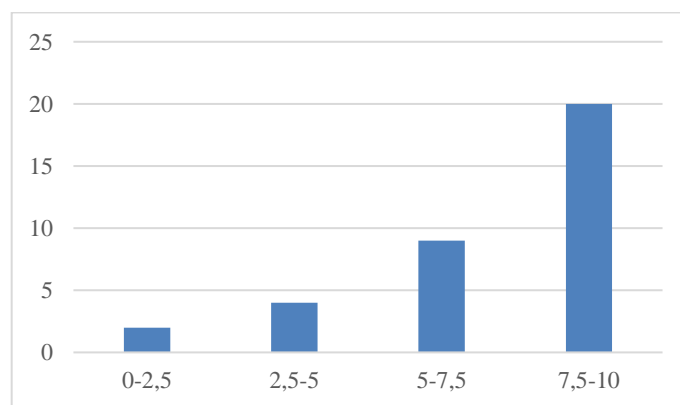


Рисунок 6. Распределение ОО по количеству набранных баллов

Таблица 10. Показатели критерия «Обеспечение условий для организации образования обучающихся с ограниченными возможностями здоровья (далее – ОВЗ), с инвалидностью» магистрального направления «Знание»

| <b>№№</b> | <b>Показатель оценивания</b>   | <b>Макс балл</b> |
|-----------|--|------------------|
| 18        | Реализация программы (плана) мероприятий по обеспечению доступности и качества образования обучающихся с ОВЗ, с инвалидностью (или развития инклюзивного образования и т. п.)  | 3                |
| 19        | Разработанность локальных актов (далее – ЛА) в части организации образования обучающихся с ОВЗ, с инвалидностью  | 2                |
| 20        | Кадровое обеспечение оказания психолого-педагогической и технической помощи обучающимся с ОВЗ, с инвалидностью   | 2                |
| 21        | Программно-методическое обеспечение обучения и воспитания по федеральным адаптированным образовательным программам (при наличии обучающихся с ОВЗ, с инвалидностью)  | 2                |
| 22        | Обеспечение информационной открытости, доступности информации об организации образования обучающихся с ОВЗ, с инвалидностью (за исключением персональной информации, в том числе о состоянии здоровья обучающихся)   | 3                |
| 23        | Учебно-дидактическое обеспечение обучения и воспитания по федеральным адаптированным образовательным программам (при наличии обучающихся с ОВЗ и в соответствии с рекомендованными психолого-медико-педагогической комиссией вариантами адаптированных образовательных программ) | 3                |
| 24        | Наличие специальных технических средств обучения (далее – ТСО) индивидуального и коллективного пользования (при наличии в общеобразовательной организации обучающихся с ОВЗ, с инвалидностью)  | 3                |
| 25        | Применение электронных образовательных ресурсов и дистанционных образовательных технологий в образовании обучающихся с ОВЗ, с инвалидностью (при наличии обучающихся с ОВЗ, с инвалидностью)   | 1                |
| 26        | Создание условий для профессионального развития и совершенствования профессиональных компетенций педагогических работников в части обучения и воспитания обучающимися с ОВЗ, с инвалидностью (за три последних года)   | 3                |
| 27        | Трансляция опыта образовательной организации в вопросах образования обучающихся с ОВЗ, с инвалидностью на семинарах, тренингах, конференциях и иных мероприятиях   | 2                |

Таблица 11. Наибольшие значения показателей критерия «Обеспечение условий для организации образования обучающихся с ограниченными возможностями здоровья (далее – ОВЗ), с инвалидностью» магистрального направления «Знание»

| ОО  | 18 | 19 | 20 | 21 | 22 | 23 | 24 | 25 | 26 | 27 | Итог |
|-----|----|----|----|----|----|----|----|----|----|----|------|
| 80  | 3  | 2  | 2  | 0  | 3  | 0  | 1  | 1  | 0  | 0  | 12   |
| 153 | 3  | 2  | 2  | 2  | 2  | 3  | 1  | 1  | 3  | 1  | 20   |
| 157 | 1  | 2  | 1  | 1  | 3  | 1  | 1  | 1  | 1  | 1  | 13   |
| 166 | 3  | 2  | 2  | 2  | 3  | 2  | 2  | 1  | 2  | 1  | 20   |
| 167 | 1  | 2  | 2  | 1  | 3  | 2  | 2  | 1  | 3  | 1  | 18   |
| 168 | 1  | 1  | 2  | 1  | 3  | 2  | 1  | 1  | 3  | 2  | 17   |
| 169 | 3  | 2  | 2  | 1  | 3  | 0  | 1  | 1  | 1  | 0  | 14   |
| 171 | 1  | 1  | 2  | 2  | 3  | 0  | 1  | 1  | 1  | 0  | 12   |
| 178 | 1  | 2  | 1  | 1  | 3  | 2  | 1  | 1  | 1  | 1  | 14   |
| 185 | 1  | 1  | 1  | 1  | 3  | 1  | 1  | 1  | 1  | 1  | 12   |
| 189 | 3  | 2  | 2  | 0  | 3  | 2  | 1  | 1  | 2  | 1  | 17   |
| 190 | 3  | 2  | 2  | 0  | 3  | 0  | 3  | 1  | 2  | 1  | 17   |
| 193 | 1  | 1  | 1  | 1  | 3  | 1  | 1  | 1  | 1  | 1  | 12   |
| 204 | 3  | 2  | 2  | 1  | 1  | 1  | 1  | 1  | 0  | 0  | 12   |
| 214 | 2  | 2  | 2  | 1  | 3  | 1  | 1  | 1  | 0  | 2  | 15   |
| 294 | 1  | 1  | 1  | 1  | 3  | 1  | 1  | 1  | 1  | 1  | 12   |
| 300 | 3  | 1  | 1  | 0  | 3  | 0  | 1  | 1  | 0  | 1  | 11   |

В итоге, наибольшие баллы получены следующими ОО: 153, 166.

Таблица 12. Распределение ОО по количеству набранных баллов

| Интервалы количества набранных баллов | Количество ОО |
|---------------------------------------|---------------|
| 0-5                                   | 7             |
| 5-10                                  | 11            |
| 10-15                                 | 11            |
| 15-20                                 | 6             |

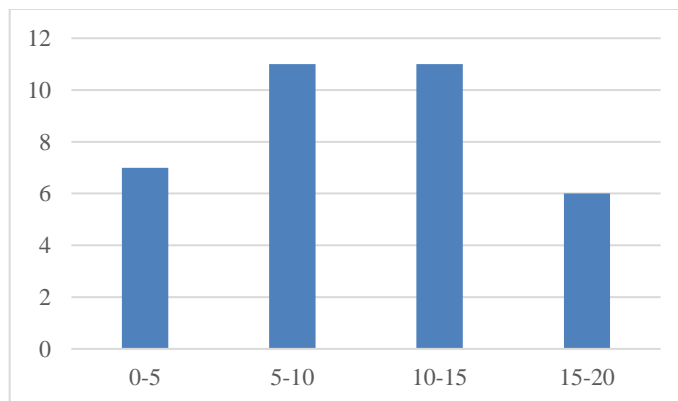


Рисунок 8. Распределение ОО по количеству набранных баллов

## Магистральное направление «Здоровье»

Магистральное направление «Здоровье» содержит 2 критерия самодиагностики: «Здоровьесберегающая среда» и «Создание условий для занятий физической культурой и спортом».

В таблицах 9 и 10 приведены формулировки показателей оценивания и результаты самодиагностики по критерию «Здоровьесберегающая среда». «Критическими» показателями являются 28 и 29. Максимальный балл равен 7.

Таблица 13. Показатели критерия «Здоровьесберегающая среда» магистрального направления «Здоровье»

| №№ | Показатель оценивания   | Макс балл |
|----|---|-----------|
| 28 | Обеспечение бесплатным горячим питанием учащихся начальных классов («критический» показатель для образовательных организаций, реализующих образовательные программы начального общего образования)                  | 1         |
| 29 | Организация просветительской деятельности, направленной на формирование здорового образа жизни (далее – ЗОЖ), профилактика табакокурения, употребления алкоголя и наркотических средств. («критический» показатель) | 1         |
| 30 | Количество школьных просветительских мероприятий по ЗОЖ, по профилактике курения табака, употребления алкоголя и наркотических средств  | 3         |
| 31 | Реализация программы здоровье сбережения  | 2         |

Таблица 14. Наибольшие значения показателей критерия «Здоровьесберегающая среда» магистрального направления «Здоровье» ОО Центрального района

| ОО  | 28 | 29 | 30 | 31 | Итого |
|-----|----|----|----|----|-------|
| 80  | 2  | 3  | 3  | 0  | 8     |
| 155 | 3  | 3  | 3  | 1  | 10    |
| 157 | 3  | 2  | 2  | 1  | 8     |
| 166 | 3  | 3  | 3  | 1  | 10    |
| 168 | 3  | 3  | 3  | 1  | 10    |
| 169 | 3  | 3  | 3  | 1  | 10    |
| 171 | 3  | 3  | 3  | 1  | 10    |
| 181 | 3  | 2  | 2  | 1  | 8     |
| 190 | 3  | 3  | 3  | 1  | 10    |
| 193 | 2  | 3  | 3  | 1  | 9     |
| 197 | 3  | 3  | 3  | 1  | 10    |
| 204 | 3  | 3  | 3  | 1  | 10    |
| 207 | 2  | 2  | 3  | 1  | 8     |
| 211 | 2  | 3  | 3  | 1  | 9     |
| 214 | 3  | 3  | 2  | 1  | 9     |
| 222 | 3  | 3  | 3  | 1  | 10    |

| <i>ОО</i> | <i>28</i> | <i>29</i> | <i>30</i> | <i>31</i> | <i>Итого</i> |
|-----------|-----------|-----------|-----------|-----------|--------------|
| 304       | 3         | 2         | 2         | 1         | 8            |
| 550       | 3         | 3         | 3         | 1         | 10           |
| 612       | 3         | 2         | 2         | 1         | 8            |
| ГРМ       | 3         | 3         | 2         | 1         | 9            |

В таблицах 11 и 12 приведены формулировки показателей оценивания и результаты самодиагностики по критерию «Создание условий для занятий физической культурой и спортом». «Критических» показателей нет. Максимальный балл равен 15.

Большинство набрало почти максимальный балл.

Таблица 15. Распределение ОО по количеству набранных баллов

| <b>Интервалы количества набранных баллов</b> | <b>Количество ОО</b> |
|--|----------------------|
| 0-1,75                                       | 2                    |
| 1,75-3,5                                     | 1                    |
| 3,5-5,25                                     | 2                    |
| 5,25-7                                       | 30                   |

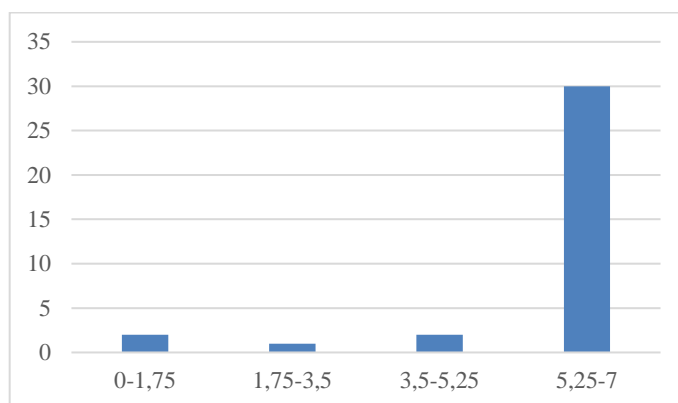


Рисунок 10. Распределение ОО по количеству набранных баллов

Таблица 16. Показатели критерия «Создание условий для занятий физической культурой и спортом» магистрального направления «Здоровье»

| <i>№№</i> | <i>Показатель оценивания</i>   | <i>Макс балл</i> |
|-----------|--|------------------|
| 32        | Наличие в образовательной организации спортивной инфраструктуры для занятий физической культурой и спортом, в том числе, доступной населению (в том числе на основе договоров сетевого взаимодействия) | 1                |
| 33        | Диверсификация деятельности школьных спортивных клубов (далее - ШСК) (по видам спорта)   | 3                |
| 34        | Наличие дополнительных образовательных услуг в области физической культуры и спорта; доля обучающихся, постоянно посещающих занятия  | 3                |
| 35        | Участие обучающихся в массовых физкультурно-спортивных мероприятиях (в том числе во Всероссийских спортивных соревнованиях)  | 3                |

| №№ | Показатель оценивания   | Макс балл |
|----|---|-----------|
|    | школьников Президентские состязания и Всероссийских спортивных играх школьников Президентские спортивные игры)  |           |
| 36 | Наличие победителей и призеров спортивных соревнований (в том числе во Всероссийских спортивных соревнованиях школьников Президентские состязания и Всероссийских спортивных играх школьников Президентские спортивные игры)          | 2         |
| 37 | Доля обучающихся, получивших знак отличия Всероссийского физкультурно-спортивного комплекса Готов к труду и обороне (далее – ВФСК ГТО) в установленном порядке, соответствующий его возрастной категории на 1 сентября отчетного года | 3         |

Таблица 17. Наибольшие значения показателей критерия «Создание условий для занятий физической культурой и спортом» магистрального направления «Здоровье»

| ОО  | 32 | 33 | 34 | 35 | 36 | 37 | Итог |
|-----|----|----|----|----|----|----|------|
| 80  | 1  | 1  | 3  | 3  | 2  | 1  | 11   |
| 155 | 1  | 2  | 3  | 3  | 1  | 1  | 11   |
| 157 | 1  | 1  | 3  | 3  | 2  | 2  | 12   |
| 166 | 1  | 3  | 3  | 3  | 2  | 3  | 15   |
| 168 | 1  | 2  | 3  | 3  | 2  | 3  | 14   |
| 169 | 1  | 2  | 3  | 3  | 2  | 3  | 14   |
| 171 | 1  | 2  | 3  | 3  | 1  | 1  | 11   |
| 174 | 1  | 2  | 3  | 2  | 1  | 2  | 11   |
| 190 | 1  | 2  | 3  | 3  | 2  | 2  | 13   |
| 197 | 1  | 1  | 3  | 3  | 1  | 2  | 11   |
| 206 | 1  | 1  | 3  | 3  | 1  | 2  | 11   |
| 211 | 1  | 2  | 3  | 3  | 2  | 2  | 13   |
| 214 | 1  | 1  | 3  | 3  | 2  | 2  | 12   |
| 222 | 1  | 2  | 3  | 2  | 1  | 2  | 11   |
| 300 | 0  | 2  | 3  | 3  | 2  | 2  | 12   |
| 304 | 1  | 1  | 3  | 3  | 1  | 3  | 12   |
| 550 | 1  | 1  | 3  | 3  | 2  | 2  | 12   |
| 612 | 1  | 2  | 3  | 3  | 2  | 1  | 12   |

По результатам самодиагностики наибольшие баллы получены следующими ОО: 166, 168, 169.

Таблица 18. Распределение ОО по количеству набранных баллов

| Интервалы количества набранных баллов | Количество ОО |
|---------------------------------------|---------------|
| 0-3,75                                | 2             |
| 3,75-7,5                              | 1             |
| 7,5-11,25                             | 21            |
| 11,25-15                              | 11            |

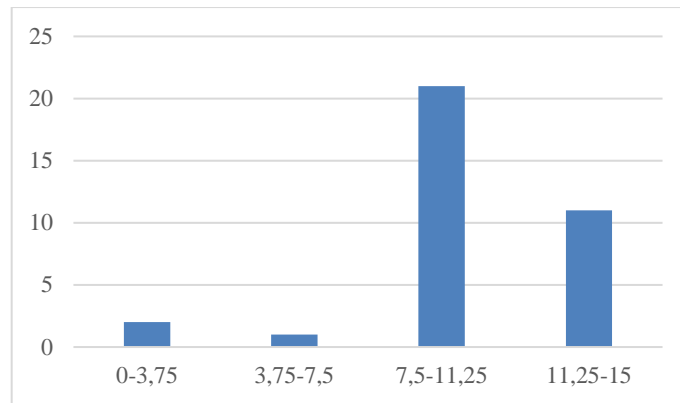


Рисунок 12. Распределение ОО по количеству набранных баллов



## Магистральное направление «Творчество»

Магистральное направление «Творчество» содержит 2 критерия самодиагностики: «Развитие талантов» и «Школьные творческие объединения».

В таблицах 13 и 14 приведены формулировки показателей оценивания и результаты самодиагностики по критерию «Развитие талантов». «Критическим» показателем является 38-й. Максимальный балл равен 17.

Таблица 19. Показатели критерия «Развитие талантов» магистрального направления «Творчество»

| №№ | Показатель оценивания  | Макс балл |
|----|--|-----------|
| 38 | Доля обучающихся, охваченных дополнительным образованием в общей численности обучающихся (критический показатель)  | 3         |
| 39 | Реализация дополнительных общеобразовательных программ   | 3         |
| 40 | Наличие технологических кружков на базе общеобразовательной организации и/или в рамках сетевого взаимодействия   | 3         |
| 41 | Участие обучающихся в конкурсах, фестивалях, олимпиадах (кроме Всероссийской олимпиады школьников, далее ВСОШ), конференциях   | 3         |
| 42 | Наличие победителей и призеров различных олимпиад (кроме ВСОШ), смотров, конкурсов, конференций  | 3         |
| 43 | Сетевая форма реализации дополнительных общеобразовательных программ (организации культуры и искусств, кванториумы, мобильные кванториумы, ДНК, IT-кубы, Точки роста, экостанции, ведущие предприятия региона, профессиональные образовательные организации и образовательные организации высшего образования и др.) | 2         |

Таблица 20. Наибольшие значения показателей критерия «Развитие талантов» магистрального направления «Творчество» ОО Центрального района

| ОО  | 38 | 39 | 40 | 41 | 42 | 43 | Итог |
|-----|----|----|----|----|----|----|------|
| 155 | 3  | 2  | 3  | 3  | 3  | 1  | 15   |
| 157 | 3  | 2  | 1  | 3  | 3  | 2  | 14   |
| 166 | 3  | 3  | 3  | 3  | 3  | 2  | 17   |
| 168 | 3  | 3  | 3  | 3  | 3  | 2  | 17   |
| 169 | 3  | 2  | 3  | 3  | 3  | 2  | 16   |
| 171 | 1  | 3  | 3  | 3  | 2  | 2  | 14   |
| 178 | 3  | 2  | 3  | 3  | 3  | 2  | 16   |
| 189 | 3  | 3  | 1  | 3  | 3  | 2  | 15   |
| 190 | 3  | 2  | 1  | 3  | 3  | 2  | 14   |
| 193 | 3  | 3  | 1  | 3  | 3  | 1  | 14   |
| 197 | 2  | 2  | 2  | 3  | 3  | 2  | 14   |
| 207 | 3  | 3  | 3  | 3  | 3  | 2  | 17   |
| 211 | 3  | 2  | 3  | 3  | 3  | 2  | 16   |
| 300 | 3  | 2  | 3  | 3  | 3  | 0  | 14   |

| <i>ОО</i> | <i>38</i> | <i>39</i> | <i>40</i> | <i>41</i> | <i>42</i> | <i>43</i> | <i>Итого</i> |
|-----------|-----------|-----------|-----------|-----------|-----------|-----------|--------------|
| 309       | 3         | 3         | 1         | 3         | 3         | 2         | 15           |
| 550       | 3         | 3         | 3         | 3         | 3         | 2         | 17           |
| 612       | 3         | 2         | 3         | 3         | 3         | 2         | 16           |

В таблицах 15 и 16 приведены формулировки показателей оценивания и результаты самодиагностики по критерию «Школьные творческие объединения». «Критическим» показателем является 44-й. Максимальный балл равен 12.

Максимальные баллы получены следующими ОО: 166, 168, 207, 550.

Таблица 21. Распределение ОО по количеству набранных баллов

| <b>Интервалы количества набранных баллов</b> | <b>Количество ОО</b> |
|--|----------------------|
| 0-8  | 3                    |
| 8-11   | 6                    |
| 11-14  | 15                   |
| 14-17  | 11                   |

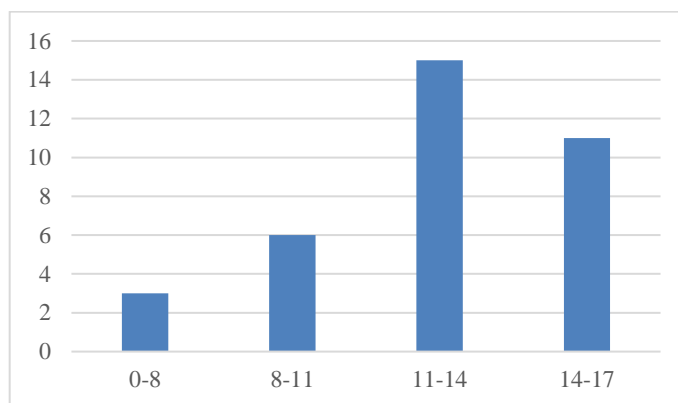


Рисунок 14. Распределение ОО по количеству набранных баллов

Таблица 22. Показатели критерия «Школьные творческие объединения» магистрального направления «Творчество»

| №№ | Показатель оценивания  | Макс балл |
|----|--|-----------|
| 44 | Функционирование школьных творческих объединений (школьный театр, школьный музей, школьный музыкальный коллектив, школьный медиациентр (телевидение, газета, журнал) и др). Критический показатель | 3         |
| 45 | Функционирование школьного театра  | 1         |
| 46 | Функционирование школьного музея   | 1         |
| 47 | Функционирование школьного хора  | 1         |
| 48 | Функционирование школьного медиациентра (телевидение, газета, журнал и др.)  | 1         |
| 49 | Доля обучающихся, являющихся членами школьных творческих объединений, от общего количества обучающихся в организации   | 3         |
| 50 | Количество мероприятий школьных творческих объединений: концерты, спектакли, выпуски газет, журналов и т. д. (для каждого школьного творческого объединения)                                       | 2         |

Таблица 23. Наибольшие значения показателей критерия «Школьные творческие объединения» магистрального направления «Творчество» ОО Центрального района

| ОО  | 44 | 45 | 46 | 47 | 48 | 49 | 50 | Итог |
|-----|----|----|----|----|----|----|----|------|
| 155 | 3  | 1  | 1  | 1  | 1  | 3  | 2  | 12   |
| 157 | 2  | 1  | 1  | 1  | 1  | 3  | 2  | 11   |
| 166 | 3  | 1  | 1  | 1  | 1  | 3  | 2  | 12   |
| 168 | 3  | 1  | 1  | 1  | 1  | 3  | 2  | 12   |
| 171 | 3  | 1  | 1  | 1  | 1  | 2  | 2  | 11   |
| 181 | 3  | 1  | 1  | 1  | 1  | 2  | 2  | 11   |
| 185 | 2  | 1  | 1  | 1  | 1  | 3  | 2  | 11   |
| 189 | 3  | 1  | 1  | 1  | 1  | 3  | 2  | 12   |
| 197 | 2  | 1  | 1  | 1  | 1  | 3  | 2  | 11   |
| 206 | 2  | 1  | 1  | 1  | 1  | 3  | 2  | 11   |
| 207 | 3  | 1  | 1  | 1  | 1  | 3  | 1  | 11   |
| 210 | 3  | 1  | 1  | 1  | 1  | 3  | 2  | 12   |
| 211 | 2  | 1  | 1  | 1  | 1  | 3  | 2  | 11   |
| 222 | 3  | 1  | 1  | 1  | 1  | 3  | 2  | 12   |
| 309 | 3  | 1  | 0  | 1  | 1  | 3  | 2  | 11   |
| ГРМ | 3  | 1  | 1  | 1  | 1  | 2  | 2  | 11   |

По результатам самодиагностики максимальные баллы получены следующими ОО: 155, 166, 168, 189, 210, 222.

Таблица 24. Распределение ОО по количеству набранных баллов

| Интервалы количества набранных баллов | Количество ОО |
|---------------------------------------|---------------|
| 0-6                                   | 4             |
| 6-8                                   | 4             |
| 8-10                                  | 11            |
| 10-12                                 | 16            |

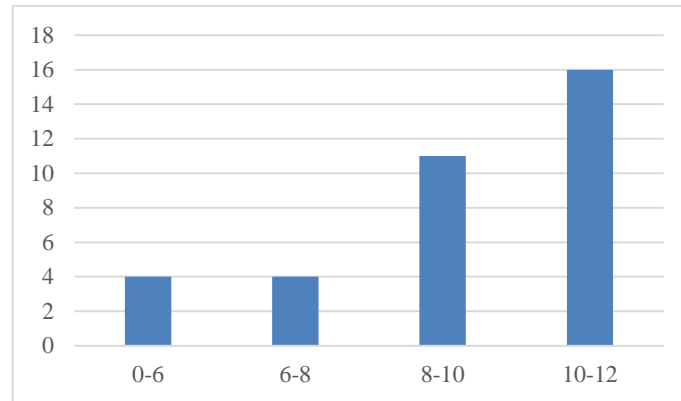


Рисунок 16. Распределение ОО по количеству набранных баллов

## Магистральное направление «Воспитание»

Магистральное направление «Воспитание» содержит 2 критерия самодиагностики: «Организация воспитательной деятельности» и «Ученическое самоуправление, волонтерское движение». В таблицах 17 и 18 приведены формулировки показателей оценивания и результаты самодиагностики по критерию «Организация воспитательной деятельности». К «критическим» показателям относятся показатели с 51 по 54. Максимальный балл равен 15.

Таблица 25. Показатели критерия «Организация воспитательной деятельности» магистрального направления «Воспитание»

| №№ | Показатель оценивания   | Макс балл |
|----|---|-----------|
| 51 | Использование государственных символов при обучении и воспитании (критический показатель)                 | 3         |
| 52 | Реализация рабочей программы воспитания, в том числе для обучающихся с ОВЗ (критический показатель)       | 1         |
| 53 | Реализация календарного плана воспитательной работы (критический показатель)                              | 1         |
| 54 | Функционирование Совета родителей (критический показатель)  | 1         |
| 55 | Наличие советника директора по воспитанию и взаимодействию с детскими общественными объединениями         | 1         |
| 56 | Взаимодействие образовательной организации и родителей в процессе реализации рабочей программы воспитания | 3         |
| 57 | Наличие школьной символики (флаг школы, гимн школы, эмблема школы, элементы школьного костюма и т. п.)    | 1         |
| 58 | Реализация программ краеведения и школьного туризма   | 3         |
| 59 | Организация летних тематических смен в школьном лагере  | 1         |

Таблица 26. Наибольшие значения показателей критерия «Организация воспитательной деятельности» магистрального направления «Воспитание» ОО Центрального района

| ОО  | 51 | 52 | 53 | 54 | 55 | 56 | 57 | 58 | 59 | Итог |
|-----|----|----|----|----|----|----|----|----|----|------|
| 155 | 3  | 1  | 1  | 1  | 1  | 3  | 1  | 1  | 1  | 13   |
| 157 | 3  | 1  | 1  | 1  | 1  | 3  | 1  | 2  | 1  | 14   |
| 166 | 3  | 1  | 1  | 1  | 1  | 3  | 1  | 3  | 1  | 15   |
| 168 | 3  | 1  | 1  | 1  | 1  | 3  | 1  | 3  | 1  | 15   |
| 169 | 3  | 1  | 1  | 1  | 1  | 3  | 1  | 3  | 0  | 14   |
| 171 | 3  | 1  | 1  | 1  | 1  | 2  | 1  | 3  | 1  | 14   |
| 174 | 3  | 1  | 1  | 1  | 1  | 2  | 1  | 2  | 1  | 13   |
| 189 | 3  | 1  | 1  | 1  | 1  | 3  | 1  | 2  | 0  | 13   |
| 190 | 3  | 1  | 1  | 1  | 1  | 2  | 1  | 2  | 1  | 13   |
| 193 | 3  | 1  | 1  | 1  | 1  | 2  | 1  | 2  | 1  | 13   |
| 197 | 3  | 1  | 1  | 1  | 1  | 2  | 1  | 3  | 0  | 13   |
| 214 | 3  | 1  | 1  | 1  | 1  | 3  | 1  | 2  | 1  | 14   |
| 304 | 3  | 1  | 1  | 1  | 1  | 3  | 1  | 1  | 1  | 13   |
| 612 | 3  | 1  | 1  | 1  | 1  | 3  | 1  | 3  | 1  | 15   |

В таблицах 19 и 20 приведены формулировки показателей оценивания и результаты самодиагностики по критерию «Ученическое самоуправление, волонтерское движение». «Критическим» показателем является 60-й. Максимальный балл равен 7.

Наибольшие баллы по самодиагностике получены следующими ОО: 166, 168, 612.

Таблица 27. Распределение ОО по количеству набранных баллов

| Интервалы количества набранных баллов | Количество ОО |
|---------------------------------------|---------------|
| 0-3,75                                | 1             |
| 3,75-7,5                              | 0             |
| 7,5-11,25                             | 13            |
| 11,25-15                              | 21            |

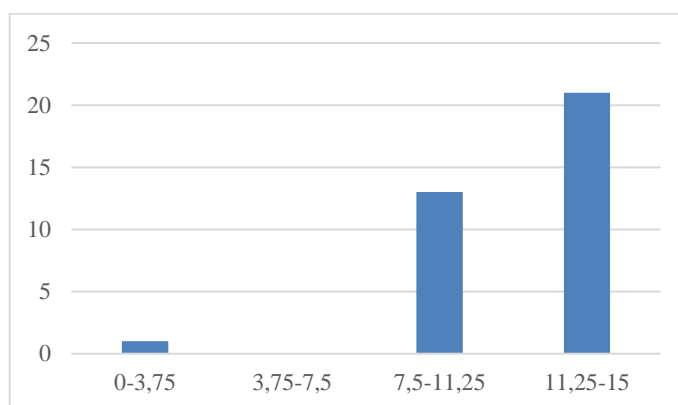


Рисунок 18. Распределение ОО по количеству набранных баллов

Таблица 28. Показатели критерия «Ученическое самоуправление, волонтерское движение» магистрального направления «Воспитание»

| №№ | Показатель оценивания   | Макс балл |
|----|---|-----------|
| 60 | Функционирование Совета обучающихся (критический показатель)  | 1         |
| 61 | Наличие первичного отделения РДДМ Движение первых   | 1         |
| 62 | Наличие центра детских инициатив, пространства ученического самоуправления  | 1         |
| 63 | Участие в реализации проекта Орлята России (при реализации начального общего образования)                         | 1         |
| 64 | Наличие представительств детских и молодежных общественных объединений (Юнармия, Большая перемена и др.)          | 1         |
| 65 | Участие обучающихся в волонтерском движении (при реализации основного общего и (или) среднего общего образования) | 1         |
| 66 | Наличие школьных военно-патриотических клубов   | 1         |

Таблица 29. Наибольшие значения показателей критерия «Ученическое самоуправление, волонтерское движение» магистрального направления «Воспитание» ОО Центрального района

| ОО  | 60 | 61 | 62 | 63 | 64 | 65 | 66 | Итог |
|-----|----|----|----|----|----|----|----|------|
| 157 | 1  | 1  | 1  | 1  | 1  | 1  | 1  | 7    |
| 166 | 1  | 1  | 1  | 1  | 1  | 1  | 1  | 7    |
| 167 | 1  | 1  | 1  | 1  | 1  | 1  | 1  | 7    |
| 168 | 1  | 1  | 1  | 1  | 1  | 1  | 1  | 7    |
| 169 | 1  | 1  | 1  | 1  | 1  | 1  | 1  | 7    |
| 171 | 1  | 1  | 1  | 1  | 1  | 1  | 1  | 7    |
| 189 | 1  | 1  | 1  | 1  | 1  | 1  | 1  | 7    |
| 193 | 1  | 1  | 1  | 1  | 1  | 1  | 1  | 7    |
| 206 | 1  | 1  | 1  | 1  | 1  | 1  | 1  | 7    |
| 207 | 1  | 1  | 1  | 1  | 1  | 1  | 1  | 7    |
| 210 | 1  | 1  | 1  | 1  | 1  | 1  | 1  | 7    |
| 211 | 1  | 1  | 1  | 1  | 1  | 1  | 1  | 7    |

По результатам самодиагностики большинство ОО набрали максимальный балл.

Таблица 30. Распределение ОО по количеству набранных баллов

| Интервалы количества набранных баллов | Количество ОО |
|---------------------------------------|---------------|
| 0-1,75                                | 1             |
| 1,75-3,5                              | 1             |
| 3,5-5,25                              | 7             |
| 5,25-7                                | 26            |

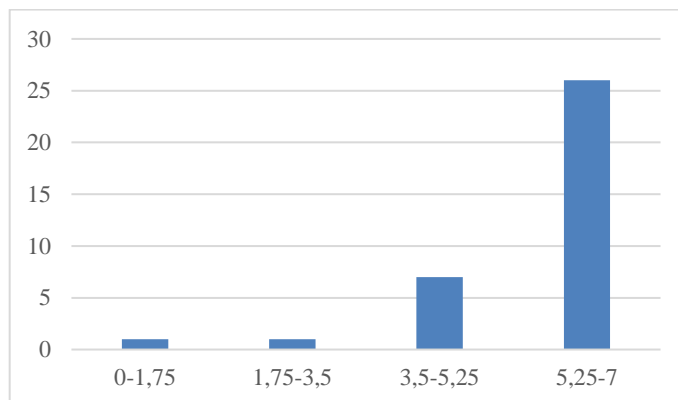


Рисунок 20. Распределение ОО по количеству набранных баллов

## Магистральное направление «Профориентация»

Магистральное направление «Профориентация» содержит 1 критерий самодиагностики - «Сопровождение выбора профессии». В таблицах 21 и 22 приведены формулировки показателей оценивания и результаты самодиагностики по критерию «Сопровождение выбора профессии». «Критическим» показателем является 67-й. Максимальный балл равен 14.

Таблица 31. Показатели критерия «Сопровождение выбора профессии» магистрального направления «Профориентация»

| №№ | Показатель оценивания   | Макс балл |
|----|---|-----------|
| 67 | Реализация утвержденного календарного плана профориентационной деятельности в школе (в соответствии с календарным планом профориентационной деятельности, разработанным в субъекте РФ) («критический» показатель) | 1         |
| 68 | Определение заместителя директора, ответственного за реализацию профориентационной деятельности   | 1         |
| 69 | Наличие соглашений с региональными предприятиями/организациями, оказывающими содействие в реализации профориентационных мероприятий   | 1         |
| 70 | Наличие профильных предпрофессиональных классов (инженерные, медицинские, космические, IT, педагогические, предпринимательские и др.)   | 1         |
| 71 | Наличие и использование дополнительных материалов по профориентации, в том числе мультимедийных, в учебных предметах общеобразовательного цикла   | 1         |
| 72 | Посещение обучающимися экскурсий на предприятиях  | 1         |
| 73 | Участие обучающихся в моделирующих профессиональных пробах (онлайн) и тестированиях   | 1         |
| 74 | Посещение обучающимися экскурсий в организациях СПО и ВО  | 1         |
| 75 | Посещение обучающимися профессиональных проб на региональных площадках  | 1         |
| 76 | Посещение обучающимися занятий по программам дополнительного образования, в том числе кружков, секций и др., направленных на профориентацию   | 1         |
| 77 | Прохождение обучающимися профессионального обучения по программам профессиональной подготовки по профессиям рабочих и должностям служащих   | 1         |
| 78 | Проведение родительских собраний на тему профессиональной ориентации, в том числе о кадровых потребностях современного рынка труда  | 1         |
| 79 | Участие обучающихся 6–11 классов в мероприятиях проекта «Билет в будущее»   | 1         |
| 80 | Участие обучающихся в чемпионатах по профессиональному мастерству   | 1         |



Таблица 32. Наибольшие значения показателей критерия «Сопровождение выбора профессии» магистрального направления «Профорientация» ОО Центрального района

| ОО  | 67 | 68 | 69 | 70 | 71 | 72 | 73 | 74 | 75 | 76 | 77 | 78 | 79 | 80 | Итого |
|-----|----|----|----|----|----|----|----|----|----|----|----|----|----|----|-------|
| 155 | 1  | 1  | 1  | 1  | 1  | 1  | 1  | 1  | 1  | 1  | 1  | 1  | 1  | 0  | 13    |
| 157 | 1  | 1  | 1  | 1  | 1  | 1  | 1  | 1  | 1  | 1  | 0  | 1  | 1  | 1  | 13    |
| 166 | 1  | 1  | 1  | 1  | 1  | 1  | 1  | 1  | 1  | 1  | 1  | 1  | 1  | 0  | 13    |
| 168 | 1  | 1  | 1  | 1  | 1  | 1  | 1  | 1  | 1  | 1  | 1  | 1  | 1  | 1  | 14    |
| 169 | 1  | 1  | 1  | 1  | 1  | 1  | 1  | 1  | 1  | 1  | 0  | 1  | 1  | 1  | 13    |
| 174 | 1  | 1  | 1  | 1  | 1  | 1  | 1  | 1  | 1  | 1  | 1  | 1  | 1  | 1  | 14    |
| 181 | 1  | 1  | 1  | 1  | 1  | 1  | 1  | 1  | 1  | 1  | 0  | 1  | 1  | 1  | 13    |
| 189 | 1  | 1  | 1  | 1  | 1  | 1  | 1  | 1  | 1  | 1  | 1  | 1  | 1  | 0  | 13    |
| 190 | 1  | 1  | 1  | 1  | 1  | 1  | 1  | 1  | 1  | 1  | 0  | 1  | 1  | 1  | 13    |
| 197 | 1  | 1  | 1  | 1  | 1  | 1  | 1  | 1  | 1  | 1  | 1  | 1  | 1  | 0  | 13    |
| 211 | 1  | 1  | 1  | 1  | 1  | 1  | 1  | 1  | 1  | 1  | 1  | 1  | 1  | 1  | 14    |
| 214 | 1  | 1  | 1  | 1  | 1  | 1  | 1  | 1  | 1  | 1  | 1  | 1  | 1  | 1  | 14    |
| ГРМ | 1  | 1  | 1  | 0  | 1  | 1  | 1  | 1  | 1  | 1  | 1  | 1  | 1  | 1  | 13    |

По результатам самодиагностики наибольшие баллы получены следующими ОО: 168, 174, 211, 214.

Таблица 33. Распределение ОО по количеству набранных баллов

| Интервалы количества набранных баллов | Количество ОО |
|---------------------------------------|---------------|
| 0-3,5                                 | 1             |
| 3,5-7                                 | 3             |
| 7-10,5                                | 5             |
| 10,5-14                               | 26            |

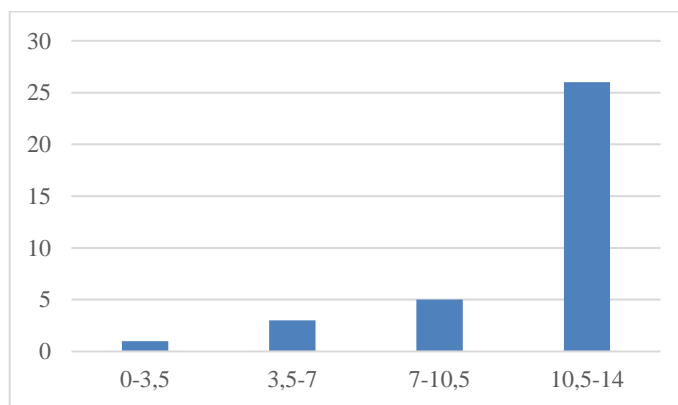


Рисунок 22. Распределение ОО по количеству набранных баллов

## Ключевое условие «Учитель. Школьная команда»

Ключевое условие «Учитель. Школьная команда» включает 3 критерия самодиагностики: «Условия педагогического труда», «Методическое сопровождение педагогических кадров. Система наставничества» и «Развитие и повышение квалификации». В таблицах 23 и 24 приведены формулировки показателей оценивания и результаты самодиагностики по критерию «Условия педагогического труда». Максимальный балл равен 2. Критических показателей нет.

Таблица 34. Показатели критерия «Условия педагогического труда» ключевого условия «Учитель. Школьная команда»

| №№ | Показатель оценивания  | Макс балл |
|----|--|-----------|
| 81 | Использование единых подходов к штатному расписанию (количество административного персонала на контингент, узкие специалисты)  | 1         |
| 82 | Предусмотрены меры материального и нематериального стимулирования (разработан школьный локальный акт о системе материального и нематериального стимулирования, соблюдаются требования локального акта) | 1         |

Таблица 35. Наибольшие значения показателей критерия «Условия педагогического труда» ключевого условия «Учитель. Школьная команда» ОО Центрального района

| ОО  | 81 | 82 | Итог |
|-----|----|----|------|
| 80  | 1  | 1  | 2    |
| 153 | 1  | 1  | 2    |
| 155 | 1  | 1  | 2    |
| 166 | 1  | 1  | 2    |
| 167 | 1  | 1  | 2    |
| 168 | 1  | 1  | 2    |
| 169 | 1  | 1  | 2    |
| 171 | 1  | 1  | 2    |
| 174 | 1  | 1  | 2    |
| 178 | 1  | 1  | 2    |
| 181 | 1  | 1  | 2    |
| 185 | 1  | 1  | 2    |
| 189 | 1  | 1  | 2    |
| 190 | 1  | 1  | 2    |
| 193 | 1  | 1  | 2    |
| 197 | 1  | 1  | 2    |
| 204 | 1  | 1  | 2    |
| 206 | 1  | 1  | 2    |
| 207 | 1  | 1  | 2    |
| 210 | 1  | 1  | 2    |
| 211 | 1  | 1  | 2    |
| 214 | 1  | 1  | 2    |

| <i>ОО</i> | <i>81</i> | <i>82</i> | <i>Итого</i> |
|-----------|-----------|-----------|--------------|
| 222       | 1         | 1         | 2            |
| 294       | 1         | 1         | 2            |
| 300       | 1         | 1         | 2            |
| 304       | 1         | 1         | 2            |
| 308       | 1         | 1         | 2            |
| 309       | 1         | 1         | 2            |
| 321       | 1         | 1         | 2            |
| 550       | 1         | 1         | 2            |
| 612       | 1         | 1         | 2            |
| 620       | 1         | 1         | 2            |
| ГРМ       | 1         | 1         | 2            |
| Тутти     | 1         | 1         | 2            |

В таблицах 25 и 26 приведены формулировки показателей оценивания и результаты самодиагностики по критерию «Методическое сопровождение педагогических кадров. Система наставничества». Максимальный балл равен 9. К «критическим» показателям относятся показатели 83 – 85.

По результатам самодиагностики почти все получили максимальные баллы.

Таблица 36. Распределение ОО по количеству набранных баллов

| <b>Интервалы количества набранных баллов</b> | <b>Количество ОО</b> |
|--|----------------------|
| 0-1,25                                       | 1                    |
| 1,25-1,5                                     | 0                    |
| 1,5-1,75                                     | 0                    |
| 1,75-2                                       | 34                   |

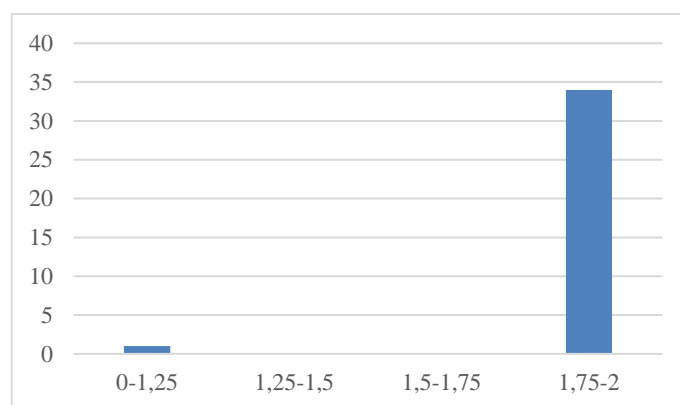


Рисунок 23. Распределение ОО по количеству набранных баллов

Таблица 37. Показатели критерия «Методическое сопровождение педагогических кадров. Система наставничества» ключевого условия «Учитель. Школьная команда»

| №№ | Показатель оценивания   | Макс балл |
|----|---|-----------|
| 83 | Развитие системы наставничества (положение о наставничестве, дорожная карта о его реализации, приказы) («критический» показатель) | 1         |
| 84 | Наличие методических объединений/кафедр/методических советов учителей («критический» показатель)                                  | 1         |
| 85 | Наличие методических объединений/кафедр/методических советов классных руководителей («критический» показатель)                    | 1         |
| 86 | Охват учителей диагностикой профессиональных компетенций (федеральной, региональной, самодиагностикой)                            | 3         |
| 87 | Доля учителей, для которых по результатам диагностики разработаны индивидуальные образовательные маршруты                         | 3         |

Таблица 38. Наибольшие значения показателей критерия «Методическое сопровождение педагогических кадров. Система наставничества» ключевого условия «Учитель. Школьная команда» ОО Центрального района

| ОО  | 83 | 84 | 85 | 86 | 87 | Итог |
|-----|----|----|----|----|----|------|
| 155 | 1  | 1  | 1  | 3  | 2  | 8    |
| 166 | 1  | 1  | 1  | 3  | 3  | 9    |
| 169 | 1  | 1  | 1  | 3  | 3  | 9    |
| 171 | 1  | 1  | 1  | 3  | 3  | 9    |
| 174 | 1  | 1  | 1  | 2  | 3  | 8    |
| 181 | 1  | 1  | 1  | 3  | 3  | 9    |
| 190 | 1  | 1  | 1  | 3  | 3  | 9    |
| 197 | 1  | 1  | 1  | 3  | 3  | 9    |
| 204 | 1  | 1  | 1  | 3  | 3  | 9    |
| 206 | 1  | 1  | 1  | 3  | 3  | 9    |
| 210 | 1  | 1  | 1  | 3  | 2  | 8    |
| 211 | 1  | 1  | 1  | 3  | 3  | 9    |
| 214 | 1  | 1  | 1  | 3  | 3  | 9    |
| 222 | 1  | 1  | 1  | 3  | 3  | 9    |
| 304 | 1  | 1  | 1  | 3  | 3  | 9    |
| 550 | 1  | 1  | 1  | 3  | 3  | 9    |
| 612 | 1  | 1  | 1  | 3  | 2  | 8    |

В таблицах 27 и 28 приведены формулировки показателей оценивания и результаты самодиагностики по критерию «Развитие и повышение квалификации». Максимальный балл равен 21. К «критическим» показателям относится показатель 88.

По результатам самодиагностики большинство набрали максимум баллов.

Таблица 39. Распределение ОО по количеству набранных баллов

| Интервалы количества набранных баллов | Количество ОО |
|---------------------------------------|---------------|
| 0-6                                   | 8             |
| 6-7                                   | 10            |
| 7-8                                   | 4             |
| 8-9                                   | 13            |

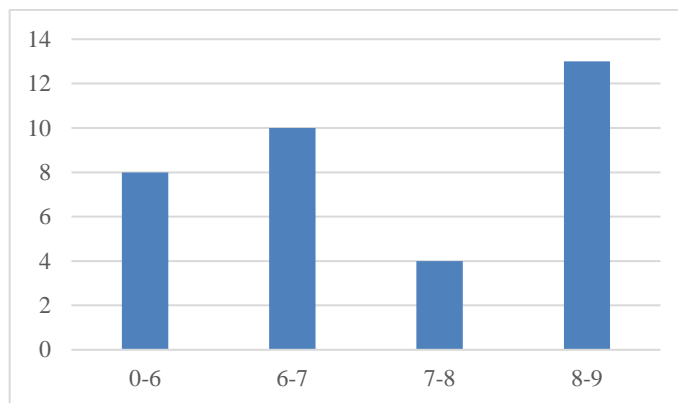


Рисунок 25. Распределение ОО по количеству набранных баллов

Таблица 40. Показатели критерия «Развитие и повышение квалификации» ключевого условия «Учитель. Школьная команда»

| №№ | Показатель оценивания   | Макс балл |
|----|---|-----------|
| 88 | Доля педагогических работников, прошедших обучение по программам повышения квалификации, размещенным в Федеральном реестре дополнительных профессиональных программ педагогического образования (за три последних года) («критический» показатель)                        | 3         |
| 89 | Доля педагогических работников, прошедших обучение по программам повышения квалификации по инструментам ЦОС, размещенным в Федеральном реестре дополнительных профессиональных программ педагогического образования (за три последних года)                               | 3         |
| 90 | Доля педагогических работников и управленческих кадров, прошедших обучение по программам повышения квалификации в сфере воспитания (за три последних года)  | 3         |
| 91 | Повышение квалификации штатных педагогов- психологов по программам, размещенным в Федеральном реестре дополнительных профессиональных программ педагогического образования (за три последних года)  | 1         |
| 92 | Повышение квалификации управленческой команды по программам из Федерального реестра образовательных программ дополнительного профессионального образования (за три последних года)  | 3         |
| 93 | Обеспечение условий для обучения учителей по дополнительным профессиональным программам, направленных на формирование у обучающихся навыков, обеспечивающих технологический суверенитет страны (математика, физика, информатика, химия, биология) (за три последних года) | 2         |
| 94 | Участие педагогов в конкурсном движении   | 3         |
| 95 | Наличие среди педагогов победителей и призеров конкурсов  | 3         |

Таблица 41. Наибольшие значения показателей критерия «Развитие и повышение квалификации» ключевого условия «Учитель. Школьная команда» ОО Центрального района

| ОО  | 88 | 89 | 90 | 91 | 92 | 93 | 94 | 95 | Итог |
|-----|----|----|----|----|----|----|----|----|------|
| 155 | 3  | 3  | 1  | 1  | 3  | 2  | 3  | 3  | 19   |
| 157 | 3  | 3  | 2  | 1  | 3  | 2  | 2  | 2  | 18   |
| 166 | 3  | 3  | 3  | 1  | 3  | 2  | 2  | 2  | 19   |
| 167 | 3  | 3  | 1  | 1  | 3  | 2  | 1  | 1  | 15   |
| 168 | 3  | 3  | 3  | 0  | 3  | 2  | 2  | 2  | 18   |
| 171 | 3  | 1  | 0  | 1  | 3  | 2  | 3  | 2  | 15   |
| 174 | 3  | 1  | 2  | 1  | 3  | 2  | 2  | 2  | 16   |
| 181 | 3  | 2  | 3  | 1  | 3  | 2  | 2  | 2  | 18   |
| 185 | 3  | 3  | 3  | 1  | 3  | 2  | 1  | 1  | 17   |
| 189 | 3  | 3  | 2  | 0  | 2  | 1  | 2  | 2  | 15   |
| 190 | 3  | 2  | 2  | 1  | 3  | 2  | 3  | 2  | 18   |
| 197 | 3  | 2  | 2  | 1  | 2  | 2  | 3  | 3  | 18   |
| 206 | 3  | 3  | 3  | 1  | 3  | 2  | 1  | 0  | 16   |
| 207 | 3  | 2  | 1  | 1  | 2  | 2  | 3  | 2  | 16   |
| 214 | 3  | 3  | 2  | 1  | 3  | 2  | 2  | 2  | 18   |
| 304 | 3  | 3  | 2  | 1  | 3  | 2  | 2  | 2  | 18   |
| 321 | 3  | 2  | 0  | 1  | 2  | 2  | 3  | 2  | 15   |
| 612 | 3  | 1  | 3  | 0  | 3  | 1  | 3  | 3  | 17   |

По результатам самодиагностики наибольшие баллы получены следующими ОО: 155, 166.

Таблица 42. Распределение ОО по количеству набранных баллов

| Интервалы количества набранных баллов | Количество ОО |
|---------------------------------------|---------------|
| 0-7                                   | 1             |
| 7-11                                  | 6             |
| 11-15                                 | 14            |
| 15-19                                 | 14            |

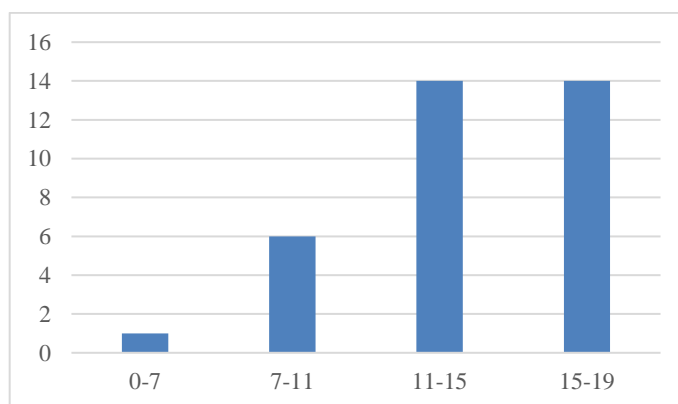


Рисунок 27. Распределение ОО по количеству набранных баллов

## Ключевое условие «Образовательная среда»

Ключевое условие «Образовательная среда» содержит 4 критерия самодиагностики: «ЦОС (поддержка всех активностей)», «Организация внутришкольного пространства», «Функционирование школы полного дня» и «Реализация государственно- общественного управления».

В таблицах 29 и 30 приведены формулировки показателей оценивания и результаты самодиагностики по критерию «ЦОС (поддержка всех активностей)». Максимальный балл равен 14. К «критическим» показателям относятся показатели 96 – 100.

Таблица 43. Показатели критерия «ЦОС (поддержка всех активностей)»  
ключевого условия «Образовательная среда»

| №№  | Показатель оценивания  | Макс балл |
|-----|--|-----------|
| 96  | Наличие локальных актов (далее –ЛА) образовательной организации, регламентирующих ограничения использования мобильных телефонов обучающимися («критический» показатель)  | 1         |
| 97  | Подключение образовательной организации к высокоскоростному интернету («критический» показатель)   | 1         |
| 98  | Предоставление безопасного доступа к информационно-коммуникационной сети Интернет («критический» показатель)   | 1         |
| 99  | Использование федеральной государственной информационной системы «Моя школа», в том числе верифицированного цифрового образовательного контента, при реализации основных общеобразовательных программ в соответствии с Методическими рекомендациями Федерального института цифровой трансформации в сфере образования («критический» показатель) | 3         |
| 100 | Информационно-коммуникационная образовательная платформа «Сферум» («критический» показатель)   | 3         |
| 101 | Оснащение образовательной организации IT-оборудованием в соответствии с Методическими рекомендациями по вопросам размещения оборудования, поставляемого в целях обеспечения образовательных организаций материально- технической базой для внедрения ЦОС   | 3         |
| 102 | Эксплуатация информационной системы управления образовательной организацией  | 2         |

Таблица 44. Наибольшие значения показателей критерия «ЦОС (поддержка всех активностей)» ключевого условия «Образовательная среда» ОО Центрального района

| ОО  | 96 | 97 | 98 | 99 | 100 | 101 | 102 | Итого |
|-----|----|----|----|----|-----|-----|-----|-------|
| 166 | 1  | 1  | 1  | 3  | 3   | 3   | 2   | 14    |
| 168 | 1  | 1  | 1  | 3  | 3   | 3   | 2   | 14    |
| 169 | 1  | 1  | 1  | 2  | 2   | 3   | 2   | 12    |
| 171 | 1  | 1  | 1  | 1  | 2   | 3   | 2   | 11    |
| 181 | 1  | 1  | 1  | 3  | 3   | 2   | 1   | 12    |
| 185 | 1  | 1  | 1  | 2  | 1   | 3   | 2   | 11    |
| 190 | 1  | 1  | 1  | 3  | 3   | 2   | 2   | 13    |
| 204 | 1  | 1  | 1  | 1  | 2   | 3   | 2   | 11    |
| 211 | 1  | 1  | 1  | 2  | 1   | 3   | 2   | 11    |
| 214 | 1  | 1  | 1  | 1  | 3   | 3   | 2   | 12    |
| 222 | 1  | 1  | 1  | 3  | 3   | 2   | 0   | 11    |
| 294 | 1  | 1  | 1  | 2  | 3   | 3   | 2   | 13    |
| 300 | 1  | 1  | 1  | 1  | 3   | 3   | 1   | 11    |
| 612 | 1  | 1  | 1  | 3  | 2   | 3   | 2   | 13    |
| 620 | 1  | 1  | 1  | 2  | 3   | 2   | 2   | 12    |

В таблицах 31 и 32 приведены формулировки показателей оценивания и результаты самодиагностики по критерию «Организация внутришкольного пространства». Максимальный балл равен 2. «Критических» показателей нет.

По результатам самодиагностики наибольшие баллы получены следующими ОО: 166, 168, 190, 294, 612.

Таблица 45. Распределение ОО по количеству набранных баллов

| Интервалы количества набранных баллов | Количество ОО |
|---------------------------------------|---------------|
| 0-8,75                                | 1             |
| 8,75-10,5                             | 19            |
| 10,5-12,25                            | 10            |
| 12,25-14                              | 5             |

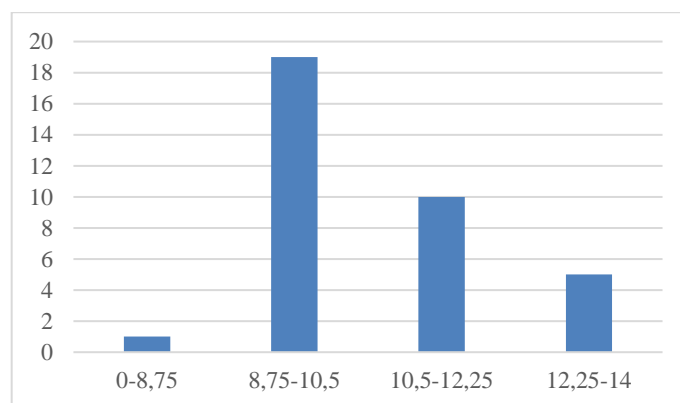


Рисунок 29. Распределение ОО по количеству набранных баллов



Таблица 46. Показатели критерия «Организация внутришкольного пространства» ключевого условия «Образовательная среда»

| <i>№№</i> | <i>Показатель оценивания</i>   | <i>Макс балл</i> |
|-----------|--|------------------|
| 103       | Наличие в образовательной организации пространства для учебных и неучебных занятий, творческих дел | 1                |
| 104       | Функционирование школьного библиотечного информационного центра                                    | 1                |

Таблица 47. Наибольшие значения показателей критерия «Организация внутришкольного пространства» ключевого условия «Образовательная среда» ОО Центрального района

| <i>ОО</i> | <i>103</i> | <i>104</i> | <i>Итог</i> |
|-----------|------------|------------|-------------|
| 80        | 1          | 1          | 2           |
| 153       | 1          | 1          | 2           |
| 155       | 1          | 1          | 2           |
| 157       | 1          | 1          | 2           |
| 166       | 1          | 1          | 2           |
| 167       | 1          | 1          | 2           |
| 168       | 1          | 1          | 2           |
| 169       | 1          | 1          | 2           |
| 174       | 1          | 1          | 2           |
| 178       | 1          | 1          | 2           |
| 181       | 1          | 1          | 2           |
| 185       | 1          | 1          | 2           |
| 189       | 1          | 1          | 2           |
| 190       | 1          | 1          | 2           |
| 193       | 1          | 1          | 2           |
| 197       | 1          | 1          | 2           |
| 204       | 1          | 1          | 2           |
| 207       | 1          | 1          | 2           |
| 210       | 1          | 1          | 2           |
| 211       | 1          | 1          | 2           |
| 214       | 1          | 1          | 2           |
| 222       | 1          | 1          | 2           |
| 294       | 1          | 1          | 2           |
| 300       | 1          | 1          | 2           |
| 304       | 1          | 1          | 2           |
| 309       | 1          | 1          | 2           |
| 321       | 1          | 1          | 2           |
| 550       | 1          | 1          | 2           |
| 612       | 1          | 1          | 2           |
| ГРМ       | 1          | 1          | 2           |
| Тутти     | 1          | 1          | 2           |

В таблицах 33 и 34 приведены формулировки показателей оценивания и результаты самодиагностики по критерию «Функционирование школы полного дня». Максимальный балл равен 3. «Критических» показателей нет.

По результатам самодиагностики почти все сдали на максимальные баллы.

Таблица 48. Распределение ОО по количеству набранных баллов

| Интервалы количества набранных баллов | Количество ОО |
|---------------------------------------|---------------|
| 0-1,25                                | 4             |
| 1,25-1,5                              | 0             |
| 1,5-1,75                              | 0             |
| 1,75-2                                | 31            |

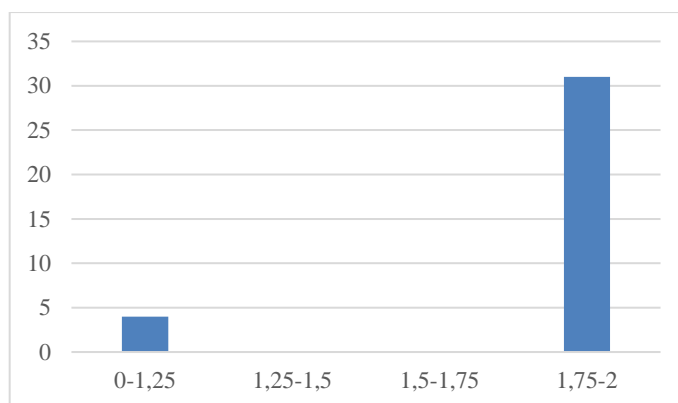


Рисунок 30. Распределение ОО по количеству набранных баллов

Таблица 49. Показатели критерия «Функционирование школы полного дня» ключевого условия «Образовательная среда»

| №№  | Показатель оценивания  | Макс балл |
|-----|--|-----------|
| 105 | Реализация модели «Школа полного дня» на основе интеграции урочной и внеурочной деятельности обучающихся, программ дополнительного образования детей, включая пребывание в группах продленного дня | 3         |

Таблица 50. Наибольшие значения показателей критерия «Функционирование школы полного дня» ключевого условия «Образовательная среда» ОО Центрального района

| ОО  | 105 | Итог |
|-----|-----|------|
| 153 | 3   | 3    |
| 155 | 3   | 3    |
| 157 | 3   | 3    |
| 166 | 3   | 3    |
| 167 | 3   | 3    |
| 168 | 3   | 3    |
| 169 | 3   | 3    |
| 171 | 3   | 3    |
| 174 | 3   | 3    |
| 181 | 3   | 3    |
| 185 | 3   | 3    |
| 189 | 3   | 3    |
| 190 | 3   | 3    |

| <i>ОО</i> | <i>105</i> | <i>Итого</i> |
|-----------|------------|--------------|
| 193       | 3          | 3            |
| 197       | 3          | 3            |
| 204       | 3          | 3            |
| 206       | 3          | 3            |
| 207       | 3          | 3            |
| 210       | 3          | 3            |
| 211       | 3          | 3            |
| 222       | 3          | 3            |
| 294       | 3          | 3            |
| 300       | 3          | 3            |
| 304       | 3          | 3            |
| 308       | 3          | 3            |
| 309       | 3          | 3            |
| 321       | 3          | 3            |
| 550       | 3          | 3            |
| 612       | 3          | 3            |
| 620       | 3          | 3            |
| ГРМ       | 3          | 3            |
| Тутти     | 3          | 3            |

В таблицах 35 и 36 приведены формулировки показателей оценивания и результаты самодиагностики по критерию «Реализация государственно- общественного управления». Максимальный балл равен 2. «Критические» показатели отсутствуют.

По результатам самодиагностики почти все сдали на максимальные баллы.

Таблица 51. Распределение ОО по количеству набранных баллов

| <b>Интервалы количества набранных баллов</b> | <b>Количество ОО</b> |
|--|----------------------|
| 0-0,75                                       | 3                    |
| 0,75-1,5                                     | 0                    |
| 1,5-2,25                                     | 0                    |
| 2,25-3                                       | 32                   |

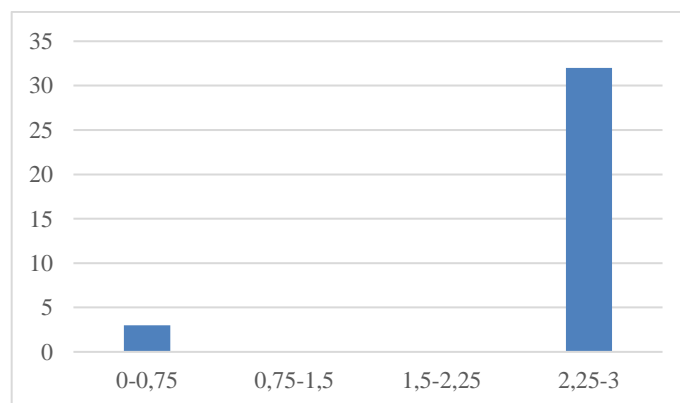


Рисунок 31. Распределение ОО по количеству набранных баллов

Таблица 52. Показатели критерия «Реализация государственно-общественного управления» ключевого условия «Образовательная среда»

| <b>№№</b> | <b>Показатель оценивания</b>   | <b>Макс балл</b> |
|-----------|--|------------------|
| 106       | Сформированы коллегиальные органы управления в соответствии с Федеральным законом «Об образовании в Российской Федерации», предусмотренные уставом образовательной организации | 1                |
| 107       | Функционирование управляющего совета образовательной организации   | 1                |

Таблица 53. Наибольшие значения показателей критерия «Реализация государственно-общественного управления» ключевого условия «Образовательная среда»

| <b>ОО</b> | <b>106</b> | <b>107</b> | <b>Итого</b> |
|-----------|------------|------------|--------------|
| 157       | 1          | 1          | 2            |
| 168       | 1          | 1          | 2            |
| 174       | 1          | 1          | 2            |
| 178       | 1          | 1          | 2            |
| 181       | 1          | 1          | 2            |
| 190       | 1          | 1          | 2            |
| 193       | 1          | 1          | 2            |
| 197       | 1          | 1          | 2            |
| 211       | 1          | 1          | 2            |
| 294       | 1          | 1          | 2            |
| 304       | 1          | 1          | 2            |
| 309       | 1          | 1          | 2            |
| 550       | 1          | 1          | 2            |
| 612       | 1          | 1          | 2            |
| 620       | 1          | 1          | 2            |
| Тутти     | 1          | 1          | 2            |

По результатам самодиагностики большинство получило минимальные баллы.

Таблица 54. Распределение ОО по количеству набранных баллов

| <b>Интервалы количества набранных баллов</b> | <b>Количество ОО</b> |
|--|----------------------|
| 0-1,25                                       | 19                   |
| 1,25-1,5                                     | 0                    |
| 1,5-1,75                                     | 0                    |
| 1,75-2                                       | 16                   |

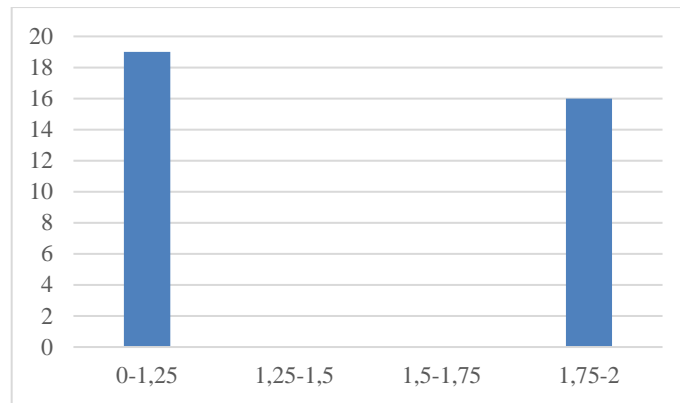


Рисунок 32. Распределение ОО по количеству набранных баллов

## Ключевое условие «Школьный климат»

Ключевое условие «Школьный климат» содержит 2 критерия самодиагностики: «Организация психолого-педагогического сопровождения» и «Формирование психологически благоприятного школьного климата». В таблицах 29 и 30 приведены формулировки показателей оценивания и результаты самодиагностики по критерию «Организация психолого-педагогического сопровождения». Максимальный балл равен 10. К «критическим» показателям относятся показатели 108 и 109.

Таблица 55. Показатели критерия «Организация психолого-педагогического сопровождения» ключевого условия «Школьный климат»

| №№  | Показатель оценивания   | Макс балл |
|-----|---|-----------|
| 108 | Наличие в общеобразовательной организации педагога-психолога («критический» показатель)   | 1         |
| 109 | Доля обучающихся общеобразовательных организаций, принявших участие в социально-психологическом тестировании на выявление рисков употребления наркотических средств и психотропных веществ, в общей численности обучающихся общеобразовательных организаций, которые могли принять участие в данном тестировании («критический» показатель) | 3         |
| 110 | Наличие локальных актов по организации психолого- педагогического сопровождения участников образовательных отношений  | 1         |
| 111 | Наличие в штате общеобразовательной организации социального педагога, обеспечивающего оказание помощи целевым группам обучающихся   | 1         |
| 112 | Наличие в штате общеобразовательной организации учителя- дефектолога, обеспечивающего оказание помощи целевым группам обучающихся   | 1         |
| 113 | Наличие в штате общеобразовательной организации учителя-логопеда, обеспечивающего оказание помощи целевым группам обучающихся   | 1         |
| 114 | Наличие в организации отдельного кабинета педагога-психолога  | 2         |

Таблица 56. Наибольшие значения показателей критерия «Организация психолого-педагогического сопровождения» ключевого условия «Школьный климат» ОО Центрального района

| ОО  | 108 | 109 | 110 | 111 | 112 | 113 | 114 | Итог |
|-----|-----|-----|-----|-----|-----|-----|-----|------|
| 80  | 1   | 3   | 1   | 1   | 0   | 0   | 2   | 8    |
| 153 | 1   | 3   | 1   | 1   | 1   | 1   | 1   | 9    |
| 166 | 1   | 3   | 1   | 1   | 0   | 1   | 2   | 9    |
| 167 | 1   | 2   | 1   | 1   | 0   | 1   | 2   | 8    |
| 168 | 1   | 2   | 1   | 1   | 0   | 0   | 2   | 7    |
| 169 | 1   | 2   | 1   | 1   | 1   | 1   | 2   | 9    |
| 174 | 1   | 3   | 1   | 1   | 0   | 1   | 2   | 9    |
| 178 | 1   | 3   | 1   | 1   | 0   | 0   | 2   | 8    |
| 181 | 1   | 3   | 1   | 1   | 0   | 1   | 1   | 8    |
| 185 | 1   | 2   | 1   | 1   | 0   | 0   | 2   | 7    |
| 189 | 1   | 3   | 1   | 1   | 0   | 1   | 1   | 8    |

| ОО  | 108 | 109 | 110 | 111 | 112 | 113 | 114 | Итого |
|-----|-----|-----|-----|-----|-----|-----|-----|-------|
| 206 | 1   | 2   | 1   | 1   | 0   | 1   | 1   | 7     |
| 207 | 1   | 2   | 1   | 1   | 0   | 0   | 2   | 7     |
| 210 | 1   | 1   | 1   | 1   | 0   | 1   | 2   | 7     |
| 214 | 1   | 3   | 1   | 1   | 0   | 0   | 2   | 8     |
| 304 | 1   | 3   | 1   | 1   | 0   | 0   | 2   | 8     |
| 321 | 1   | 2   | 1   | 1   | 0   | 1   | 1   | 7     |
| 612 | 1   | 3   | 1   | 1   | 0   | 1   | 2   | 9     |
| 620 | 1   | 3   | 1   | 1   | 0   | 1   | 2   | 9     |
| ГРМ | 1   | 2   | 1   | 1   | 0   | 0   | 2   | 7     |

В таблицах 31 и 32 приведены формулировки показателей оценивания и результаты самодиагностики по критерию «Формирование психологически благоприятного школьного климата». Максимальный балл равен 9. «Критический» показатель – 115-й.

По результатам самодиагностики наибольшие баллы получены следующими ОО: 153, 166, 169, 174, 612, 620.

Таблица 57. Распределение ОО по количеству набранных баллов

| Интервалы количества набранных баллов | Количество ОО |
|---------------------------------------|---------------|
| 0-2,25                                | 7             |
| 2,25-4,5                              | 1             |
| 4,5-6,75                              | 7             |
| 6,75-9                                | 20            |

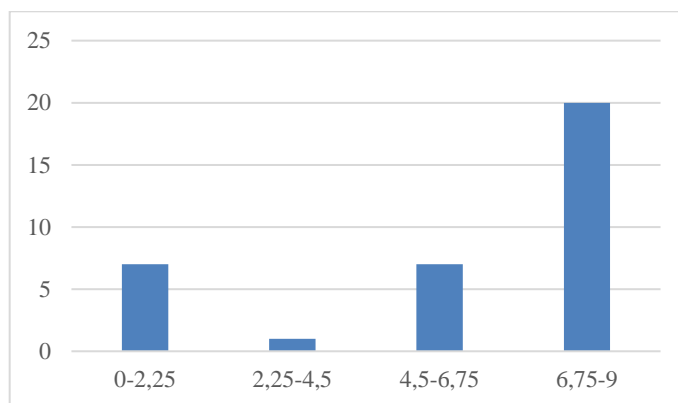


Рисунок 34. Распределение ОО по количеству набранных баллов

Таблица 58. Показатели критерия «Формирование психологически благоприятного школьного климата» ключевого условия «Школьный климат»

| №№  | Показатель оценивания  | Макс балл |
|-----|--|-----------|
| 115 | Оказание психолого-педагогической помощи целевым группам обучающихся (испытывающим трудности в обучении; находящимся в трудной жизненной ситуации; детям-сиротам и детям, оставшимся без попечения родителей; обучающимся с ОВЗ и (или) инвалидностью; одаренным детям) («критический» показатель) | 2         |
| 116 | Формирование психологически благоприятного школьного пространства для обучающихся  | 1         |
| 117 | Наличие в кабинете педагога- психолога оборудованных зон (помещений) для проведения индивидуальных и групповых консультаций, психологической разгрузки, коррекционно-развивающей работы  | 1         |
| 118 | Формирование психологически благоприятного школьного пространства для педагогов  | 1         |
| 119 | Профилактика травли в образовательной среде  | 2         |
| 120 | Профилактика девиантного поведения обучающихся   | 2         |

Таблица 59. Наибольшие значения показателей критерия «Формирование психологически благоприятного школьного климата» ключевого условия «Школьный климат» ОО Центрального района

| ОО  | 115 | 116 | 117 | 118 | 119 | 120 | Итого |
|-----|-----|-----|-----|-----|-----|-----|-------|
| 80  | 2   | 1   | 1   | 1   | 2   | 2   | 9     |
| 166 | 2   | 1   | 1   | 1   | 2   | 2   | 9     |
| 167 | 1   | 1   | 1   | 1   | 1   | 2   | 7     |
| 168 | 2   | 1   | 1   | 1   | 2   | 2   | 9     |
| 169 | 2   | 1   | 1   | 1   | 2   | 2   | 9     |
| 181 | 2   | 1   | 1   | 1   | 2   | 2   | 9     |
| 185 | 2   | 1   | 1   | 1   | 2   | 2   | 9     |
| 189 | 1   | 1   | 1   | 1   | 2   | 2   | 8     |
| 206 | 2   | 1   | 1   | 1   | 2   | 1   | 8     |
| 207 | 2   | 1   | 1   | 1   | 1   | 2   | 8     |
| 210 | 2   | 1   | 1   | 1   | 2   | 2   | 9     |
| 211 | 2   | 1   | 1   | 1   | 2   | 2   | 9     |
| 214 | 2   | 1   | 1   | 1   | 2   | 2   | 9     |
| 309 | 1   | 1   | 1   | 1   | 2   | 2   | 8     |
| 612 | 2   | 1   | 1   | 1   | 2   | 2   | 9     |
| 620 | 2   | 1   | 1   | 1   | 1   | 1   | 7     |
| ГРМ | 2   | 1   | 1   | 1   | 2   | 1   | 8     |

По результатам самодиагностики большинство получили максимальные баллы.



Таблица 60. Распределение ОО по количеству набранных баллов

| Интервалы количества набранных баллов | Количество ОО |
|---------------------------------------|---------------|
| 0-2,25                                | 7             |
| 2,25-4,5                              | 1             |
| 4,5-6,75                              | 10            |
| 6,75-9                                | 17            |

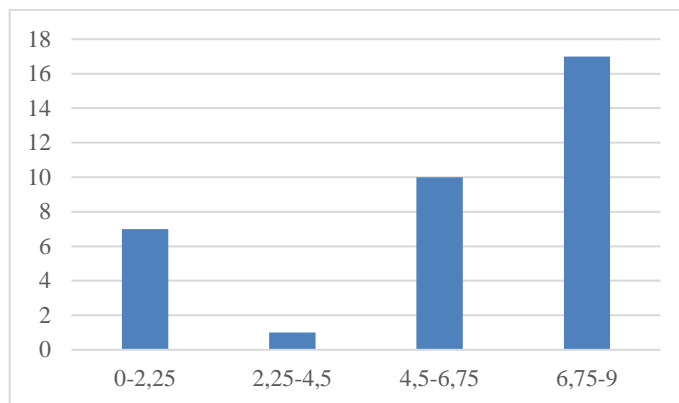


Рисунок 36. Распределение ОО по количеству набранных баллов

## Выводы

В таблице 33 сведены результаты самодиагностики ОО ЦР по магистральным направлениям и ключевым условиям в системе «Школа Министерства просвещения», данные представлены в виде суммы баллов по каждому направлению (ключевому условию).

Таблица 61. Наибольшие результаты самообследования (в баллах) по магистральным направлениям (ключевым условиям) проекта «Школа Минпросвещения России»

| ОО  | Знание | Здоровье | Творчество | Воспитание | Проф ориентация | Учитель. Школьная команда | Образовательная среда | Школьный климат | Итого |
|-----|--------|----------|------------|------------|-----------------|---------------------------|-----------------------|-----------------|-------|
| 155 | 37     | 17       | 27         | 19         | 13              | 29                        | 16                    | 11              | 169   |
| 166 | 47     | 22       | 29         | 22         | 13              | 30                        | 20                    | 18              | 201   |
| 167 | 37     | 16       | 22         | 18         | 12              | 23                        | 16                    | 15              | 159   |
| 168 | 45     | 21       | 29         | 22         | 14              | 27                        | 21                    | 16              | 195   |
| 169 | 41     | 21       | 26         | 21         | 13              | 25                        | 18                    | 18              | 183   |
| 171 | 40     | 18       | 25         | 21         | 12              | 26                        | 16                    | 0               | 158   |
| 181 | 26     | 16       | 23         | 17         | 13              | 29                        | 19                    | 17              | 160   |
| 185 | 36     | 16       | 24         | 18         | 10              | 26                        | 17                    | 16              | 163   |
| 189 | 37     | 17       | 27         | 20         | 13              | 24                        | 16                    | 16              | 170   |
| 190 | 46     | 20       | 22         | 18         | 13              | 29                        | 20                    | 0               | 168   |
| 197 | 35     | 18       | 25         | 19         | 13              | 29                        | 17                    | 0               | 156   |
| 207 | 36     | 17       | 28         | 19         | 11              | 24                        | 15                    | 15              | 165   |
| 211 | 32     | 19       | 27         | 18         | 14              | 22                        | 18                    | 14              | 164   |
| 214 | 41     | 19       | 21         | 20         | 14              | 29                        | 15                    | 17              | 176   |
| 304 | 29     | 18       | 23         | 19         | 10              | 29                        | 16                    | 14              | 158   |
| 550 | 36     | 17       | 27         | 17         | 12              | 25                        | 17                    | 10              | 161   |
| 612 | 23     | 19       | 26         | 21         | 12              | 27                        | 20                    | 18              | 166   |

Нижние границы базового уровня, среднего уровня и верхнего уровня соответствующих магистральных направлений и ключевых условий приведены в таблице 34. Результаты самодиагностики ОО ЦР, распределённые по указанным уровням, сведены в таблице 35.

По результатам самодиагностики наибольшие баллы получены следующими ОО: 166, 168, 169, 214.

Таблица 62. Нижние границы уровней самооценки по магистральным направлениям (ключевым условиям) проекта «Школа Министерства просвещения»

| Направления/Ключевые условия     | Нижняя граница базового уровня | Нижняя граница среднего уровня | Нижняя граница высокого уровня |
|----------------------------------|--------------------------------|--------------------------------|--------------------------------|
| <i>Знание</i>                    | 15                             | 29                             | 40                             |
| <i>Здоровье</i>                  | 7                              | 13                             | 20                             |
| <i>Творчество</i>                | 9                              | 17                             | 25                             |
| <i>Воспитание</i>                | 10                             | 16                             | 20                             |
| <i>Профориентация</i>            | 5                              | 8                              | 12                             |
| <i>Учитель. Школьная команда</i> | 11                             | 18                             | 28                             |
| <i>Образовательная среда</i>     | 9                              | 13                             | 16                             |
| <i>Школьный климат</i>           | 6                              | 14                             | 17                             |
| <i>Общий итог</i>                | 72                             | 124                            | 174                            |

Таблица 63. Уровни результатов самообследования по магистральным направлениям (ключевым условиям) проекта «Школа Минпросвещения России»

| ОО  | Знание   | Здоровье | Творчество | Воспитание | Проф ориентация | Учитель. Школьная команда | Образовательная среда | Школьный климат | Итог    |
|-----|----------|----------|------------|------------|-----------------|---------------------------|-----------------------|-----------------|---------|
| 80  | Средний  | Средний  | Базовый    | Базовый    | Базовый         | Базовый                   | Базовый               | Высокий         | Средний |
| 153 | Средний  | Базовый  | Базовый    | Средний    | Высокий         | Средний                   | Высокий               | Базовый         | Средний |
| 155 | Средний  | Средний  | Высокий    | Средний    | Высокий         | Высокий                   | Высокий               | Базовый         | Средний |
| 157 | Средний  | Средний  | Высокий    | Высокий    | Высокий         | Средний                   | Высокий               | Ниже баз        | Средний |
| 166 | Высокий  | Высокий  | Высокий    | Высокий    | Высокий         | Высокий                   | Высокий               | Высокий         | Высокий |
| 167 | Средний  | Средний  | Средний    | Средний    | Высокий         | Средний                   | Высокий               | Средний         | Средний |
| 168 | Высокий  | Высокий  | Высокий    | Высокий    | Высокий         | Средний                   | Высокий               | Средний         | Высокий |
| 169 | Высокий  | Высокий  | Высокий    | Высокий    | Высокий         | Средний                   | Высокий               | Высокий         | Высокий |
| 171 | Высокий  | Средний  | Высокий    | Высокий    | Высокий         | Средний                   | Высокий               | Ниже баз        | Средний |
| 174 | Ниже баз | Средний  | Средний    | Средний    | Высокий         | Средний                   | Высокий               | Средний         | Средний |
| 178 | Средний  | Средний  | Средний    | Средний    | Высокий         | Средний                   | Средний               | Средний         | Средний |
| 181 | Базовый  | Средний  | Средний    | Средний    | Высокий         | Высокий                   | Высокий               | Высокий         | Средний |
| 185 | Средний  | Средний  | Средний    | Средний    | Средний         | Средний                   | Высокий               | Средний         | Средний |
| 189 | Средний  | Средний  | Высокий    | Высокий    | Высокий         | Средний                   | Высокий               | Средний         | Средний |
| 190 | Высокий  | Высокий  | Средний    | Средний    | Высокий         | Высокий                   | Высокий               | Ниже баз        | Средний |
| 193 | Средний  | Средний  | Средний    | Высокий    | Высокий         | Средний                   | Высокий               | Базовый         | Средний |
| 197 | Средний  | Средний  | Высокий    | Средний    | Высокий         | Высокий                   | Высокий               | Ниже баз        | Средний |
| 204 | Средний  | Средний  | Средний    | Средний    | Средний         | Средний                   | Высокий               | Базовый         | Средний |
| 206 | Средний  | Средний  | Средний    | Средний    | Средний         | Средний                   | Средний               | Средний         | Средний |
| 207 | Средний  | Средний  | Высокий    | Средний    | Средний         | Средний                   | Средний               | Средний         | Средний |

| <i>ОО</i> | <i>Знание</i> | <i>Здоровье</i> | <i>Творчество</i> | <i>Воспитание</i> | <i>Проф ориентация</i> | <i>Учитель. Школьная команда</i> | <i>Образовательная среда</i> | <i>Школьный климат</i> | <i>Итог</i> |
|-----------|---------------|-----------------|-------------------|-------------------|------------------------|----------------------------------|------------------------------|------------------------|-------------|
| 210       | Базовый       | Базовый         | Средний           | Средний           | Высокий                | Средний                          | Средний                      | Средний                | Средний     |
| 211       | Средний       | Средний         | Высокий           | Средний           | Высокий                | Средний                          | Высокий                      | Средний                | Средний     |
| 214       | Высокий       | Средний         | Средний           | Высокий           | Высокий                | Высокий                          | Средний                      | Высокий                | Высокий     |
| 222       | Средний       | Средний         | Высокий           | Базовый           | Средний                | Средний                          | Высокий                      | Ниже баз               | Средний     |
| 294       | Базовый       | Средний         | Базовый           | Средний           | Средний                | Базовый                          | Высокий                      | Базовый                | Средний     |
| 300       | Базовый       | Средний         | Средний           | Базовый           | Ниже баз               | Средний                          | Высокий                      | Ниже баз               | Базовый     |
| 304       | Средний       | Средний         | Средний           | Средний           | Средний                | Высокий                          | Высокий                      | Средний                | Средний     |
| 308       | Базовый       | Ниже баз        | Базовый           | Ниже баз          | Средний                | Базовый                          | Средний                      | Ниже баз               | Базовый     |
| 309       | Базовый       | Средний         | Высокий           | Средний           | Высокий                | Средний                          | Высокий                      | Базовый                | Средний     |
| 321       | Средний       | Средний         | Средний           | Базовый           | Базовый                | Средний                          | Средний                      | Базовый                | Средний     |
| 550       | Средний       | Средний         | Высокий           | Средний           | Высокий                | Средний                          | Высокий                      | Базовый                | Средний     |
| 612       | Базовый       | Средний         | Высокий           | Высокий           | Высокий                | Средний                          | Высокий                      | Высокий                | Средний     |
| 620       | Ниже баз      | Ниже баз        | Базовый           | Базовый           | Базовый                | Средний                          | Высокий                      | Средний                | Базовый     |
| ГРМ       | Средний       | Средний         | Средний           | Средний           | Высокий                | Средний                          | Средний                      | Средний                | Средний     |
| Тутти     | Средний       | Средний         | Средний           | Базовый           | Высокий                | Средний                          | Высокий                      | Базовый                | Средний     |

Распределение ОО ЦР по уровням соответствия магистральных направлений и ключевых итогах статусу проекта «Школа Минпросвещения России» приведены в таблице 36 и отражены на диаграммах 18 – 26.

Таблица 64. Распределение количества школ по уровням результатов самообследования

| <i>Уровни соответствия</i> | <i>Знание</i> | <i>Здоровье</i> | <i>Творчество</i> | <i>Воспитание</i> | <i>Проф ориентация</i> | <i>Учитель. Школьная команда</i> | <i>Образовательная среда</i> | <i>Школьный климат</i> | <i>Итог</i> |
|----------------------------|---------------|-----------------|-------------------|-------------------|------------------------|----------------------------------|------------------------------|------------------------|-------------|
| Высокий                    | 6             | 4               | 14                | 9                 | 23                     | 7                                | 26                           | 6                      | 4           |
| Средний                    | 20            | 27              | 16                | 19                | 8                      | 25                               | 8                            | 13                     | 28          |
| Базовый                    | 7             | 2               | 5                 | 6                 | 3                      | 3                                | 1                            | 9                      | 3           |
| Ниже базового              | 2             | 2               | 0                 | 1                 | 1                      | 0                                | 0                            | 7                      | 0           |

Итоговое распределение школ Центрального района по уровням соответствия статусу проекта «Школа Министерства просвещения России» (в процентах) для каждого направления представлено ниже.

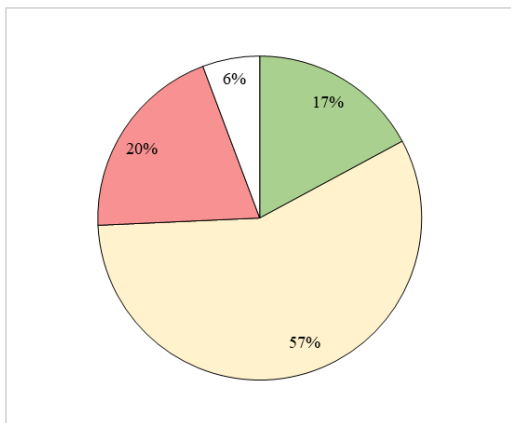


Рисунок 38.  
Магистральное направление «Знание»

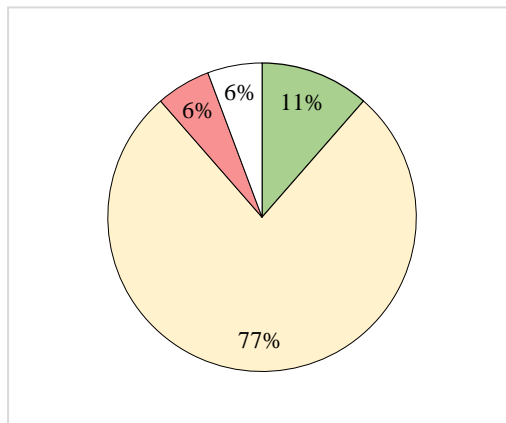


Рисунок 39.  
Магистральное направление «Здоровье»

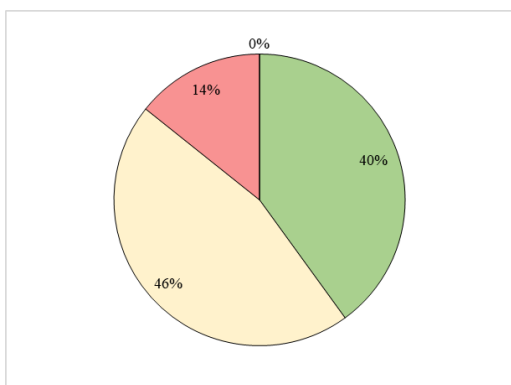


Рисунок 40.  
Магистральное направление  
«Творчество»

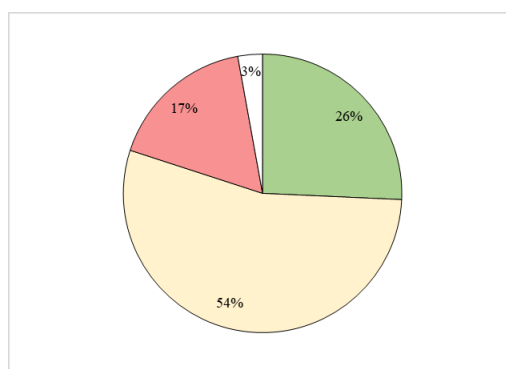


Рисунок 41.  
Магистральное направление  
«Воспитание»

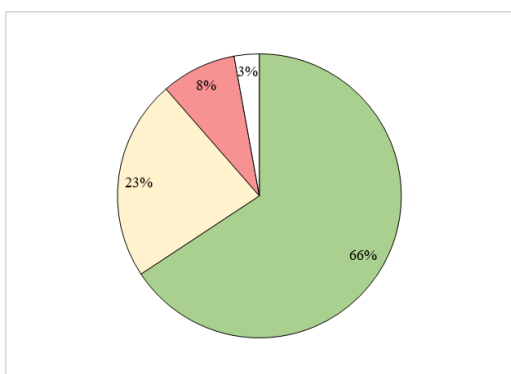


Рисунок 42.  
Магистральное направление  
«Профессиональная ориентация»

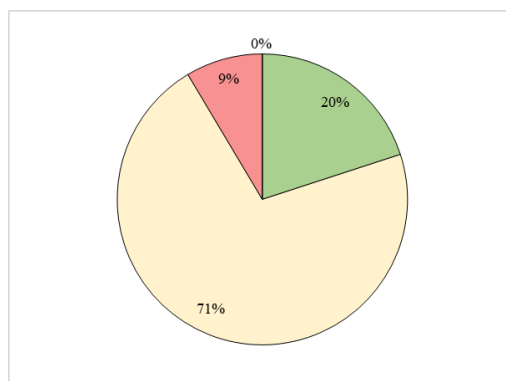


Рисунок 43.  
Ключевое условие «Учитель. Школьная команда»

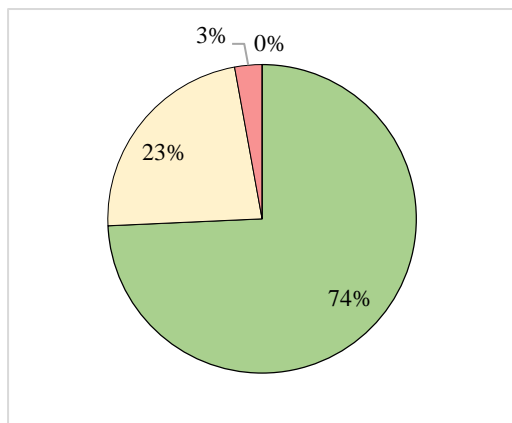


Рисунок 44.  
Ключевое условие «Образовательная среда»

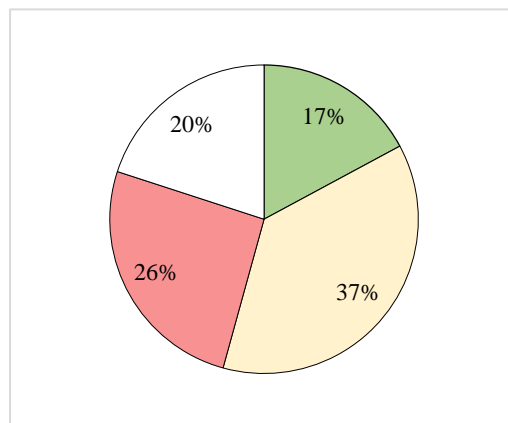


Рисунок 45.  
Ключевое условие «Школьный климат»

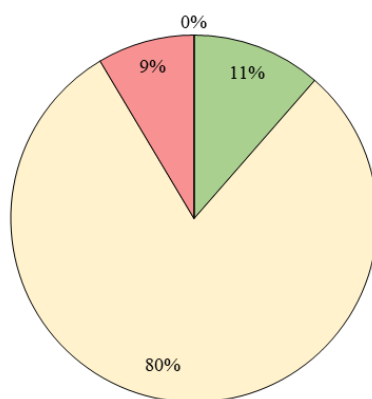


Рисунок 46. Распределение ОО ЦР по уровням соответствия статусу проекта «Школа Министерства просвещения России» по итогам самообследования (в процентах)

## Дефицитные показатели

Ниже представлены наиболее проблемные показатели, а также школы, у которых по данным показателям получены наилучшие результаты.

Таблица 65. Дефицитные показатели

| Направление                                | Дефицитный показатель по району  | ОО с лучшими показателями   |
|--|--|---|
| Магистральное направление "Знание"         | Программно-методическое обеспечение обучения и воспитания по федеральным адаптированным образовательным программам (при наличии обучающихся с ОВЗ, с инвалидностью)  | 153, 166, 171   |
|  | Учебно-дидактическое обеспечение обучения и воспитания по федеральным адаптированным образовательным программам (при наличии обучающихся с ОВЗ и в соответствии с рекомендованными психолого-медико-педагогической комиссией вариантами адаптированных образовательных программ)   | 153   |
|  | Создание условий для профессионального развития и совершенствования профессиональных компетенций педагогических работников в части обучения и воспитания обучающимися с ОВЗ, с инвалидностью (за три последних года)   | 153, 167, 168   |
| Магистральное направление "Воспитание"     | Организация летних тематических смен в школьном лагере   | 155, 157, 166, 168, 171, 174, 190, 193, 204, 214, 300, 304, 550, 612      |
|  | Наличие школьных военно-патриотических клубов  | 157, 166, 167, 168, 169, 171, 174, 181, 189, 193, 206, 207, 210, 211, 214 |
| Магистральное направление "Профориентация" | Прохождение обучающимися профессионального обучения по программам профессиональной подготовки по профессиям рабочих и должностям служащих  | 155, 166, 168, 174, 189, 197, 211, 214, 550, ГРМ                          |
|  | Участие обучающихся в чемпионатах по профессиональному мастерству  | 157, 168, 169, 174, 181, 190, 193, 211, 214, ГРМ                          |
| Ключевое условие "Образовательная среда"   | Использование федеральной государственной информационной системы «Моя школа», в том числе верифицированного цифрового образовательного контента, при реализации основных общеобразовательных программ в соответствии с Методическими рекомендациями Федерального института цифровой трансформации в сфере образования («критический» показатель) | 166, 168, 181, 190, 222, 612  |

| Направление                        | Дефицитный показатель по району   | ОО с лучшими показателями  |
|------------------------------------|---|--|
|                                    | Функционирование управляющего совета образовательной организации  | 157, 168, 174, 178, 181, 190, 193, 197, 211, 294, 304, 309, 550, 612, 620, Тутти |
| Ключевое условие "Школьный климат" | Наличие в штате общеобразовательной организации учителя- дефектолога, обеспечивающего оказание помощи целевым группам обучающихся | 153, 169   |
|                                    | Наличие в штате общеобразовательной организации учителя-логопеда, обеспечивающего оказание помощи целевым группам обучающихся     | 153, 166, 167, 169, 174, 181, 189, 206, 210, 294, 321, 612, 620                  |



## **Меры и мероприятия**

1. Сотрудникам Центра оценки качества образования (далее – ЦОКО) ознакомить всех заинтересованных лиц с результатами самодиагностики.
2. На основе информации, полученной по результатам самодиагностики, силами ИМЦ района и ОО, показавших дефициты соответствия ОО статусу проекта «Школа Министерства просвещения России», следует сформировать программу действий по ликвидации дефицитов в области следующих критериев магистральных направлений проекта.
3. Выявленные в ходе самодиагностики дефициты могут стать основой при проектировании дополнительных профессиональных программ (программ повышения квалификации) для школьных команд. В рамках реализации Проекта обучение может быть организовано в формате каскадной модели с широким применением возможностей единой федеральной системы научно-методического сопровождения педагогических работников и управленческих кадров.
4. Отделу образования Администрации Центрального района рекомендовано обратить внимание на ОО, показавшие дефициты соответствия ОО статусу проекта «Школа Министерства просвещения России».

Структурное подразделение «Центр оценки качества образования»  
Государственного бюджетного учреждения  
дополнительного профессионального педагогического образования  
центра повышения квалификации специалистов  
«Информационно-методический центр»  
Центрального района Санкт-Петербурга

2024